



Käyttöohje  
Ksenos Prime

# Sisällysluettelo


1 Aikajana.....	3
1.1 Ohjelman käynnistys.....	3
1.2 Kalenteri.....	4
1.3 Tallenteessa tarkkaan ajankohtaan siirtyminen.....	4
1.4 Aikajanan ponnahdusvalikko.....	5
1.5 Kirjanmerkit.....	6
1.6 Ilmoitustapahtumat.....	6
2 Tallennin-valikko.....	9
3 Näyttö-valikko.....	10
3.1 Näkymät.....	11
4 Etäyhteydet-valikko.....	12
5 Ohje-valikko.....	13
6 Kameraikkuna.....	14
7 Varmuuskopiot.....	23
7.1 Varmuuskopion tekeminen.....	23
7.2 Varmuuskopioiden tarkastelu.....	23
8 Luo videoleike.....	25
8.1 Luo videoleike yhdellä tai useammalla kameralla.....	25
8.2 Luo monikkokuvavideoleike.....	25
9 Kopioi kuvakaappauksia ja videoleikkeitä CD-levylle tai USB muistitikulle.....	27
9.1 Linux-käyttöjärjestelmä.....	27
9.2 Windows-käyttöjärjestelmä.....	27
10 Pohjakuva.....	29

# 1 Aikajana

Aikajana on yksi Ksenos-ohjelman pääominaisuuksista (Kts. Kuva 1.1).



**Kuva 1.1. Aikajana.**

Nykyhetki (livekuva) on oletustila. Se on valittuna, kun painike  on aktiivinen.

Tallennettu liike ilmaistaan aikajanalla vihreällä/sinisellä värillä. Aikaväliä voidaan säätää hiiren rullalla aikajanalla tai napsauttamalla +/- painikkeita, jotka ovat aikajanaikkunan vasemmalla puolella. Aikajanan väri muuttuu sinisestä vihreään, kun aikaväliä säädetään laajemmaksi.

Valkoinen palkki aikajanalla sekä kellonaika aikajanaikkunan oikealla puolella ilmaisevat tämänhetkisen tarkasteluajankohdan.

Aikajanaa voidaan raahata haluttuun ajankohtaan hiiren vasemmalla painikkeella tai aikajanan alapuolella olevia ohjauspainikkeita käyttäen. Toiston ohjauspainikkeet ovat esitetty kuvassa 1.2.



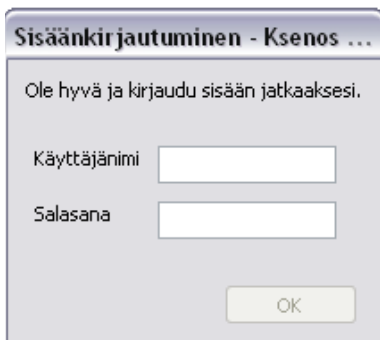
**Kuva 1.2. Toiston ohjauspainikkeet.**

Toiston ohjauspainikkeiden selitteet vasemmalta oikealle (Kuva 1.2): **Pikatoisto taaksepäin**, **Toisto takaperin**, **Siirry taaksepäin yhden kuvan verran**, **Pysäytä**, **Siirry eteenpäin yhden kuvan verran**, **Toisto**, **Pikatoisto eteenpäin** ja **Siirry nykyhetkeen**.

Toiston ohjauspainikkeita voidaan ohjailla myös näppäimistön näppäimillä 1–8, kuvan 1.2 esittämässä järjestyksessä.

Nopeuta toimintoja ”Pikatoisto taaksepäin” ja ”Pikatoisto eteenpäin” tuplanapsauttamalla painikkeita. Nopeus on esitetty aikajanan vasemmassa yläkulmassa (+/- 1x, 2x, 4x, 8x).

## 1.1 Ohjelman käynnistys



**Kuva 1.3. Sisäänkirjautumisikkuna.**

Sisäänkirjautumisikkuna (Kuva 1.3) ei ilmesty ruudulle, jos käyttäjiä ei ole luotu.

Huomioi isojen ja pienten kirjainten käyttö käyttäjänimessä ja salasanassa, koska ne ovat merkkikokoriippuvaisia.

Kaikki kameraikkunat aukeavat oletuksena. Myös muut etäyhteyuskamerat avautuvat automaattisesti.

Käyttäjakohtainen oletusnäkymä palautetaan kirjautuessa sisään, jos sellainen on määritetty.

## 1.2 Kalenteri

Kalenteri-ikkuna voidaan avata napsauttamalla hiiren vasemmalla painikkeella päivämäärää (Kuva 1.4) aikajanaikkunan oikealta puolelta.



**Kuva 1.4.** Avaa kalenteri napsauttamalla päivämäärää.

Kalenteri-ikkuna on esitetty kuvassa 1.5. Kalenterista voidaan valita haluttu päivämäärä. Toisto hyppää klo 12:00:00 kohdalle valittuun päivämäärään.



**Kuva 1.5.** Kalenteri-ikkuna.

## 1.3 Tallenteessa tarkkaan ajankohtaan siirtyminen

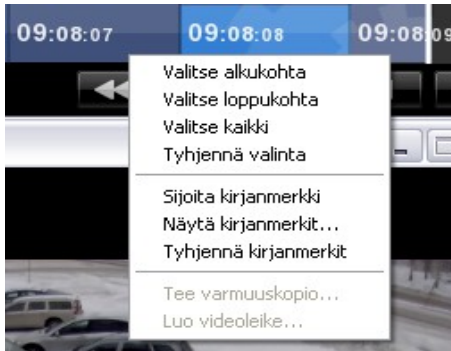
Vaihda tarkasteluajankohtaa napsauttamalla vasemmalla hiiren painikkeella aikajanaikkunan oikealla ylhäällä olevaa aikaa (Kuva 1.6). Syötä haluttu tarkka ajankohta. Painamalla enteriä, toisto pysähtyy syötettyyn ajankohtaan tallenteessa.



**Kuva 1.6.** Tallenteessa tarkkaan ajankohtaan siirtyminen.

## 1.4 Aikajan ponnahtusvalikko

Avaa aikajan ponnahtusvalikko napsauttamalla aikajanaa hiiren oikealla painikkeella . Ponnahtusvalikko on esitetty kuvassa 1.7.



**Kuva 1.7.** Aikajan ponnahtusvalikko.

Tee varmuuskopio tai luo videoleike valitsemalla alku- ja loppukohta aikajanalta käyttäen ponnahtusvalikkoa. Valitse koko tallenne valitsemalla "Valitse kaikki" ja poista valinta valitsemalla "Tyhjennä valinta". Lisätietoa varmuuskopioista luvussa 7 ja videoleikkeiden luomisesta luvussa 8.

## 1.5 Kirjanmerkit

Kirjanmerkkejä voidaan käyttää tapahtumien muistiinmerkitsemiseen myöhempää tarkastelua varten.

Sijoita kirjanmerkki aikajanalalle napsauttamalla aikajanaa halutusta kohdasta oikealla hiiren painikkeella ja valitsemalla "Sijoita kirjanmerkki" ponnahtusvalikosta tai painamalla välilyöntiä. On myös mahdollista sijoittaa kirjanmerkki napsauttamalla "+" painiketta ilmoitustapahtumaikkunasta. Esimerkkikuva kirjanmerkistä on esitetty kuvassa 1.8.



**Kuva 1.8.** Kirjanmerkki aikajanalla.


Lista tallennetuista kirjanmerkeistä voidaan avata Tallennin-valikosta (Kts. Luku 2) tai aikajan ponnahtusvalikosta (Kts. Luku 1.4).

Nimeä kirjanmerkit kaksoisnapsauttamalla kirjanmerkkiä kirjanmerkkilistasta.

Poista kaikki kirjanmerkit valitsemalla "Tyhjennä kirjanmerkit" aikajan

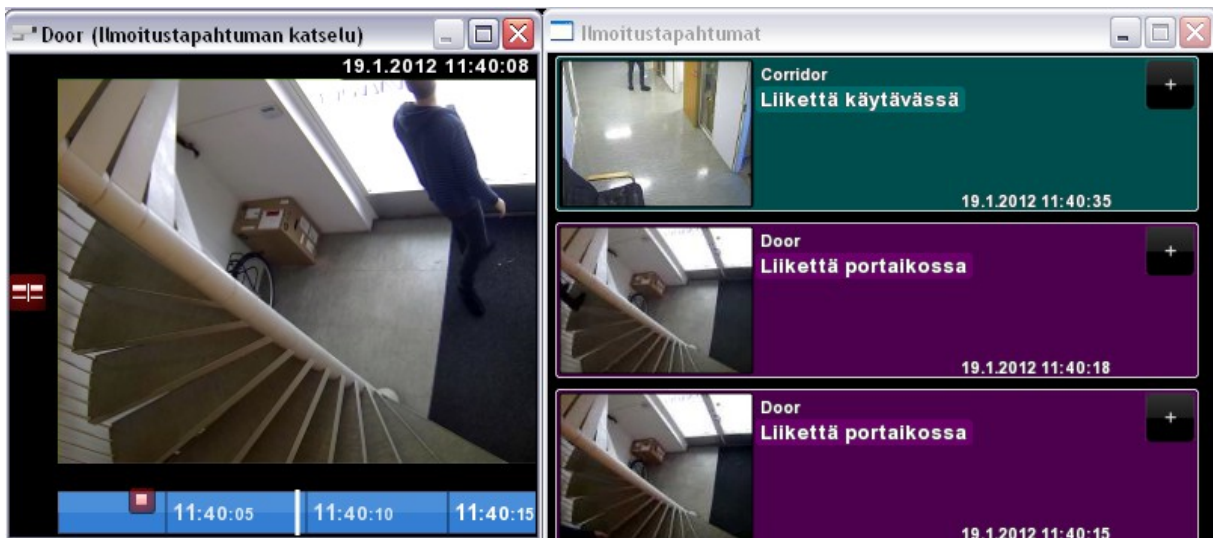
ponnahdusvalikosta.

## 1.6 Ilmoitustapahtumat

Esiohjelmoidut ilmoitustapahtumat esitetään ilmoitustapahtumaikkunassa. Avaa ikkuna napsauttamalla  -painiketta aikajanaikkunan oikealta puolelta.

Tämä ominaisuus on suunniteltu vain reaaliaikaiseen valvontaan, koska tapahtumat eivät tallennu tietokantaan. Kuitenkin haluttu tapahtuma voidaan tallentaa kirjanmerkkinä.

Avaa ilmoitustapahtuman katselu napsauttamalla ilmoitustapahtumaa. Ilmoitustapahtuman katselu näyttää tapahtumaan liittyväksi määritellyn kameran tallenteet. Raahaa aikajanaa ja käytä toiston ohjauspainikkeita tallenteiden selaamiseen (Kuva 1.9).



**Kuva 1.9.** Ilmoitustapahtumat.

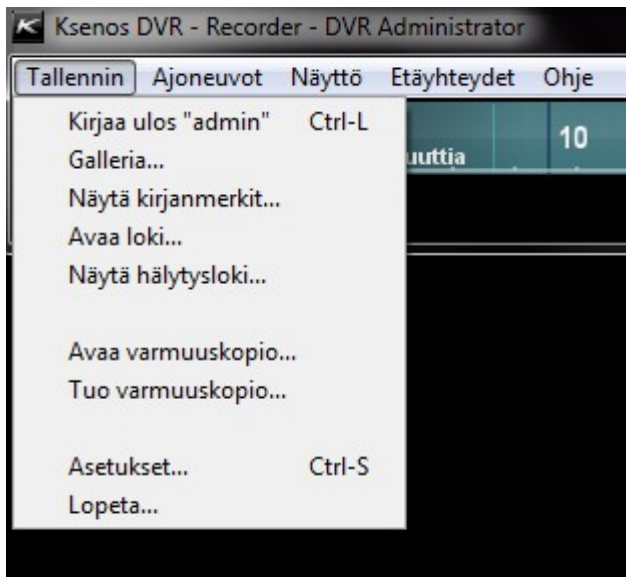
Ilmoitustapahtuman katselun toisto on riippumaton pääaikajanasta, jos asetusten "Ilmoitukset" osiossa valinta "Irrota ilmoitustapahtumien katselu pääaikajanasta" on käytössä. Muussa tapauksessa ilmoitustapahtuman napsauttaminen synkronoi kaikki kamerat tapahtuman ajankohtaan.

Kirjanmerkki voidaan sijoittaa haluttuun tapahtumaan napsauttamalla "+" painiketta ilmoitustapahtuman oikeasta yläkulmasta.

Lisätietoja ilmoitustapahtumien laukaisusääntöjen asettamisesta ja muuttamisesta Asentajan oppaan luvusta 2.4.

## 2 Tallennin-valikko

Tallennin-valikko (Kuva 2.1) voidaan avata yläpalkista. Kaikki Tallennin-valikon toiminnot on selitetty lyhyesti alla.



**Kuva 2.1.** Tallennin-valikko.

**Kirjaudu ulos:** Kirjaudu ulos, jos käyttäjä on kirjautunut sisään. Pikavalinta Ctrl+L.

**Galleria:** Otetut kuvankaappaukset ja videoleikkeet voidaan löytää Galleriasta.

**Näytä kirjanmerkit:** Tallennettujen kirjanmerkkien selausikkuna.

**Avaa loki:** Loki sisältää sisäisiä tilaviestejä. Loki on hyödyllinen vikatilanteissa kun otetaan yhteyttä tekniseen tukeen.

**Avaa varmuuskopio:** Avaa varmuuskopioita sisältävä kansio valitsemalla "Avaa varmuuskopio". Varmuuskopioon tallentuneet kamerat voidaan aukaista Näyttö-valikosta. Lisätietoja varmuuskopioista luvussa 7.

**Tuo varmuuskopio:** Varmuuskopio voidaan pelkän avaamisen sijaan sisällyttää paikallisiin tallenteisiin. Lisätietoja luvussa 7.3.

**Asetukset:** Lisätietoja asetusten muuttamisesta Asentajan oppaassa.

**Lopeta:** HUOM! Tämä lopettaa kaiken paikallisen tallentamisen. Rajoita tämän valinnan käyttäminen rajoittamalla käyttäjien oikeuksia tallennuksen sulkemiseen. Lisätietoja Asentajan oppaassa.

### 3 Näyttö-valikko

Näyttö-valikko (Kuva 3.1) aukeaa yläpalkista. Kaikki Näyttö-valikon toiminnot on selitetty lyhyesti alla.



**Kuva 3.1. Näyttö-valikko.**

**Avaa kaikki olemassa olevat kamerat:** Avaa kaikki paikalliset ja etäyhteyskamerat.

**Sulje kaikki kamerat:** Sulje kaikki paikalliset ja etäyhteyskamerat.

**Paikalliset kamerat:** Paikalliset kamerat voidaan avata ja sulkea erikseen tai kaikki samalla.

**Etäyhteyskamerat:** Etäyhteyskamerat voidaan avata ja sulkea erikseen tai kaikki samalla. Kuvassa 3.1 "Recorder 1" on etäyhteyspalvelin, jolla on 13 aukaistavaa kameraa.



**Tallenna näkymä:** Nimeä ja tallenna näkymiä. Lisätietoja näkymistä luvussa 3.1.

**Näkymien hallinta:** Poista näkymiä näkymien hallinnalla.

### 3.1 Näkymät

Kameraikkunanäkymiä voidaan tallentaa ja ne voidaan palauttaa aina halutessa. Tämä ominaisuus on hyödyllinen, kun käytössä on suurempi määrä kameroita.

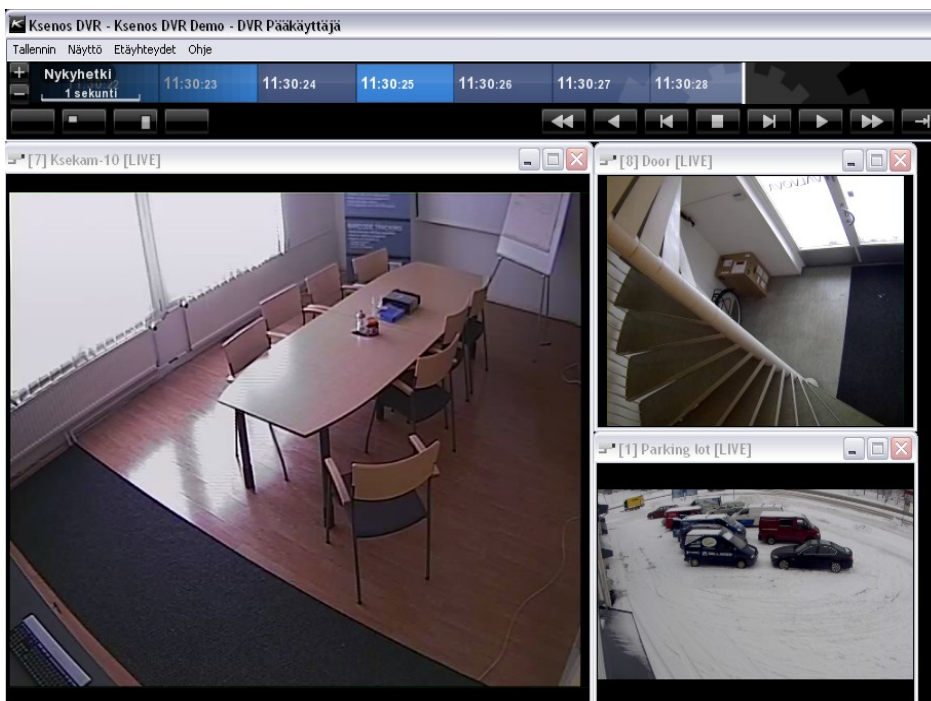
Kameraikkunan kokoa voidaan muokata vetämällä hiirellä ikkunan sivuista ja nurkista. Ikkunoiden järjestystä voidaan muuttaa ja tarpeettomat ikkunat voidaan piilottaa.

Kun ikkunat ovat halutun kokoiset ja halutussa järjestyksessä, näkymä voidaan tallentaa valitsemalla ”Tallenna näkymä” Näyttö-valikosta. Kaikki tallennetut näkymät löytyy Näyttö-valikosta. Esimerkinäkymä kuvassa 3.2.

Poista näkymiä Näkymien hallinnasta valitsemalla ”Näkymien hallinta” Näyttö-valikosta.

**Pikanäkymät:** Tallenna neljä pikanäkymää napsauttamalla ”Tallenna pikanäkymään x” Näyttö-valikosta. Pikapainikkeet pikanäkymille löytyvät aikajanaikkunan vasemmasta laidasta.

Näyttö-valikosta löytyy joitakin esiasetettuja näkymiä (**Yksi, Neljä, Yhdeksän, Kuusitoista**) ja vaihtoehtoja kameraikkunoiden koon automaattiselle muuttamiselle (**Automaattisovitus tasaisesti, Automaattisovitus, x isoa kuvaa**).



**Kuva 3.2.** Esimerkinäkymä.

## 4 Etäyhteydet-valikko

Yhdistä asetuksissa määriteltäviin etäpalvelimiin Etäyhteydet-valikosta (Kuva 4.1). Palvelimen valinnan jälkeen, kirjaudu sisään kirjoittamalla käyttäjänimi ja salasana. Kirjautumistiedot voidaan asettaa ja tallentaa etukäteen asetuksiin. Tällöin käyttäjänimeä ja salasanaa ei pyydetä erikseen. Lisätietoja etäpalvelimiin yhdistämisestä Asentajan oppaasta.



**Kuva 4.1.** Etäyhteydet-valikko.

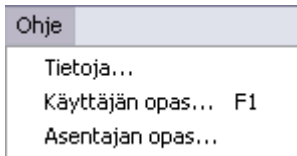
Katkaise yhteys etäpalvelimeen Etäyhteydet-valikosta (Kuva 4.2).

**Kuva 4.2.** Katkaise yhteys etäpalvelimeen.



## 5 Ohje-valikko

Ohje-valikko voidaan avata yläpalkista (Kuva 5.1). Kaikki Ohje-valikon toiminnot on selitetty lyhyesti alla.



**Kuva 5.1.** Ohje-valikko.

**Tietoja:** Ohjelman versiotiedot.

**Käyttäjän opas:** Tallentimen käyttöohje.

**Asentajan opas:** Tallentimen asennusopas.

## 6 Kameraikkuna

Kameraikkunan järjestysnumero, nimi ja kameran tila näkyvät ikkunan yläpalkissa (Kuva 6.1).

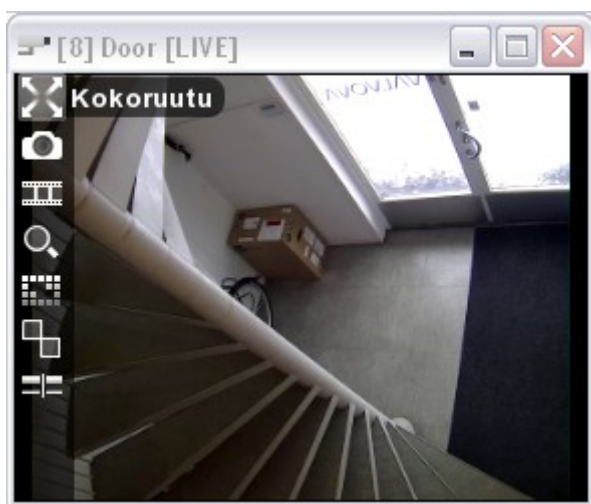


**Kuva 6.1.** Kameraikkunan järjestysnumero on 1, nimi on Ksekam ja se näyttää live-kuvaa.

Kameraikkunan toimintovalikko ilmestyy ikkunan vasemmalle puolelle, kun siirtää hiiren kursorin ikkunan päälle. Kameraikkunan toimintovalikon toiminnot on selitetty lyhyesti alla.

### Kokoruutu

Suurena kameraikkuna kokoruudulle napsauttamalla "Kokoruutu"-painiketta (Kuva 6.2).

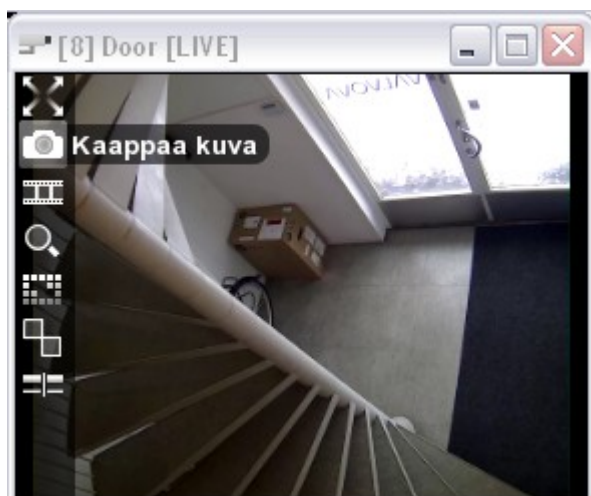


**Kuva 6.2.** Kokoruutu.

### Kaappaa kuva

Kaappaa kuva tällä hetkellä näkyvästä kuvasta napsauttamalla "Kaappaa kuva"-painiketta kameraikkunasta (Kuva 6.3). Nimeä ja tallenna kuvakaappaus.

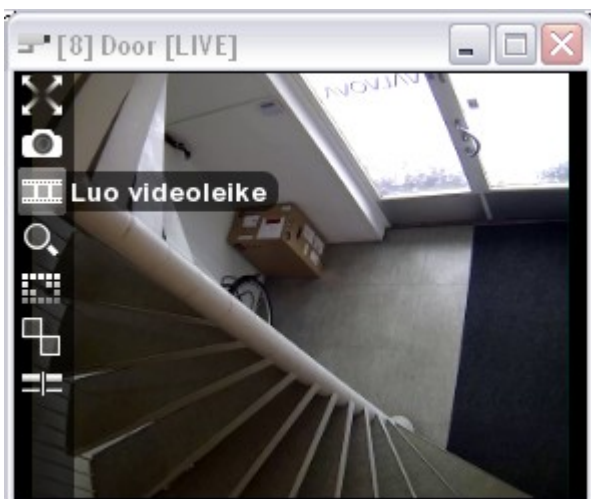
Kuvakaappaukset voidaan ottaa myös livetilassa. Tiedostomuotovaihtoehdot ovat JPG ja PNG -kuvia. Tiedostojen oletustallennussijainti on Galleriassa. Kaikki kaapatut kuvat löytyvät Galleria-kansiosta.



**Kuva 6.3.** Kaappaa kuva.

### **Luo videoleike yhdellä tai useammalla kameralla**

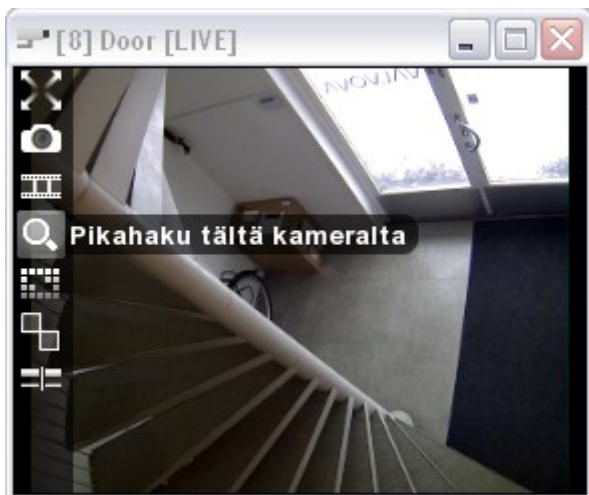
Luo videoleike yhdellä tai useammalla kameralla. Aloita videoleikkeen tallentaminen napsauttamalla "Luo videoleike" -painiketta (Kuva 6.4). Jatka videon tallentamista toiselta kameralta valitsemalla toinen kameraikkuna. Pysäytä tallennus napsauttamalla uudelleen "Luo videoleike"-painiketta. Lisätietoja videoleikkeiden luomisesta luvussa 8.



**Kuva 6.4.** Luo videoleike.

### **Pikahaku tältä kameralta**

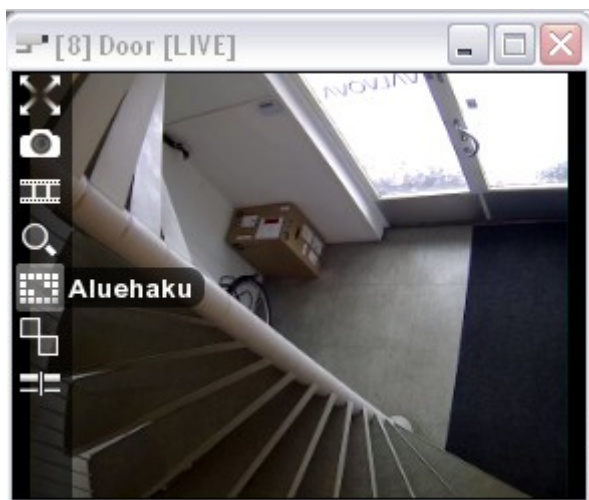
Valitse yksi tai useampi kamera pikahakuun (Kuva 6.5) napsauttamalla halutuista kameraikkunoista "Pikahaku tältä kameralta" -painiketta. Aikajana näyttää ainoastaan valittujen kameroiden liiketunnistustapahtumat.



**Kuva 6.5.** *Pikahaku tältä kameralta.*

## Aluehaku

Piirrä hakualueet yhdelle tai useammalle kameraikkunalle. Aikajana näyttää ainoastaan liikkeentunnistustapahtumat piirretyltä alueelta. Toisto sivuuttaa kaikki muut tallenteet. Napsauta "Aluehaku"-painiketta (Kuva 6.6) ja piirrä haluttu alue kameraikkunalle pitämällä hiiren vasenta painiketta alhaalla ja vetämällä kursoria kamerakuvaruudun päällä. Poista alueet painamalla hiiren oikeaa painiketta. Tyhjä piirretty alue poistetaan painamalla "Aluehaku"-painiketta uudelleen. Katso esimerkki seuraavalla sivulla.

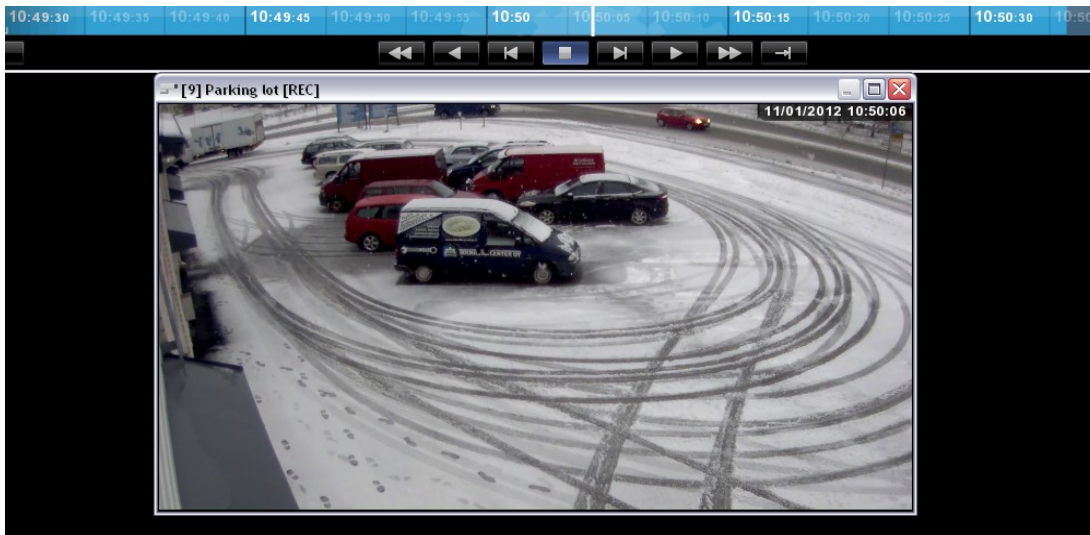


**Kuva 6.6.** *Aluehaku.*

Esimerkki: Parkkipaikka

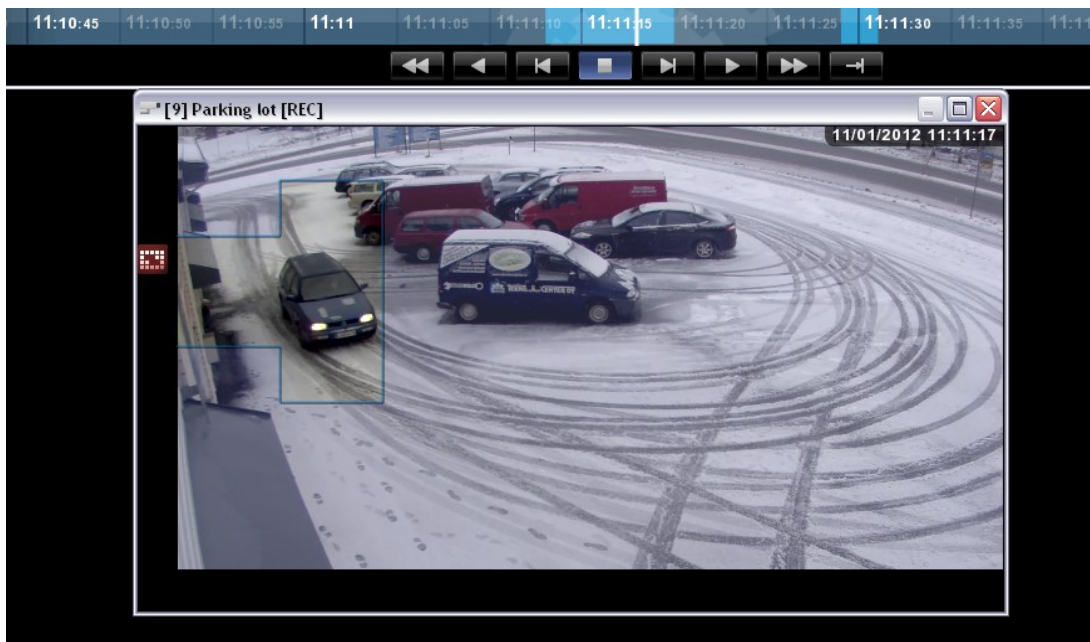
Kameran aikajana on täynnä liikkeentunnistuksia, kuten nähdään kuvasta 6.7. Aikajana on täynnä tapahtumia, koska kamera tallentaa myös tiellä näkyvää jatkuvaa liikettä. Tässä tapauksessa aluehaku on hyödyllinen, kun halutaan tarkastella liikkeentunnistuksia vain parkkipaikka-alueen sisäpuolelta.





**Kuva 6.7.** Aikajana täynnä tapahtumia.

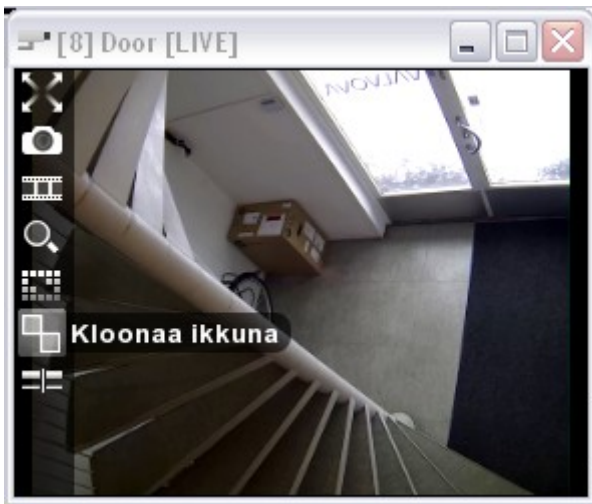
Aikajanalla näkyviä tapahtumia voidaan rajoittaa piirtämällä hakualueita kamerakuvan päälle. Aikajana näyttää liiketapahtumia ainoastaan valitulla alueella (Kuva 6.8).



**Kuva 6.8.** Aluehaku käytössä.

### Kloonaa ikkuna

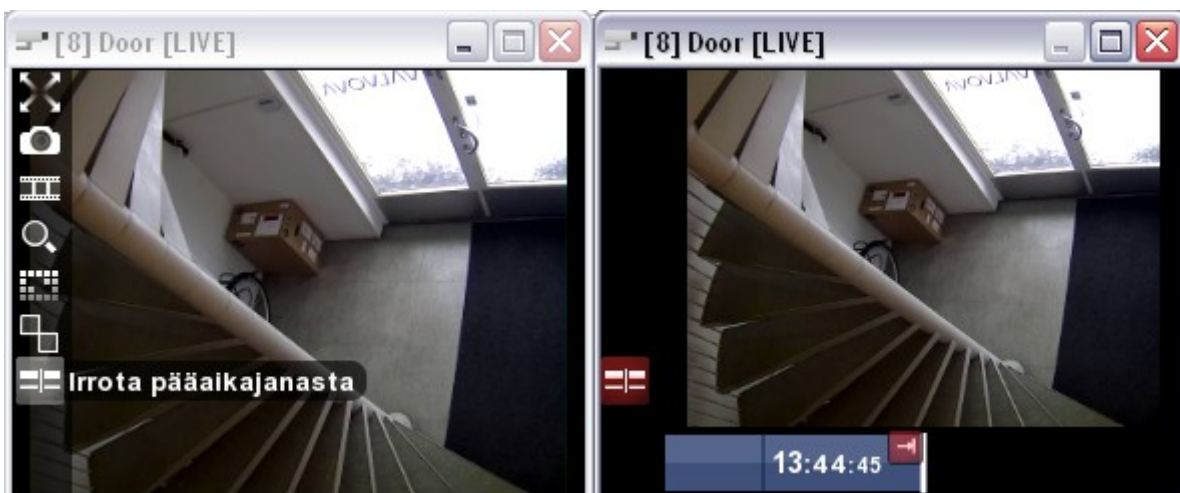
Avaa toinen saman kameran ikkuna napsauttamalla "Kloonaa ikkuna"-painiketta (Kuva 6.9).



**Kuva 6.9.** Kloonaa ikkuna.

### **Irrota pääaikajanasta**

Irrota pääaikajanasta ja avaa erillinen aikaja kameraikkunaan (Kuva 6.10). "Kloonaa ikkuna" -työkalu on hyödyllinen tämän ominaisuuden kanssa. Se mahdollistaa saman kameran tallenteiden ja live-kuvan katselun samanaikaisesti.



**Kuva 6.10.** Irrota pääaikajanasta.



## 7 Varmuuskopiot

### 7.1 Varmuuskopion tekeminen

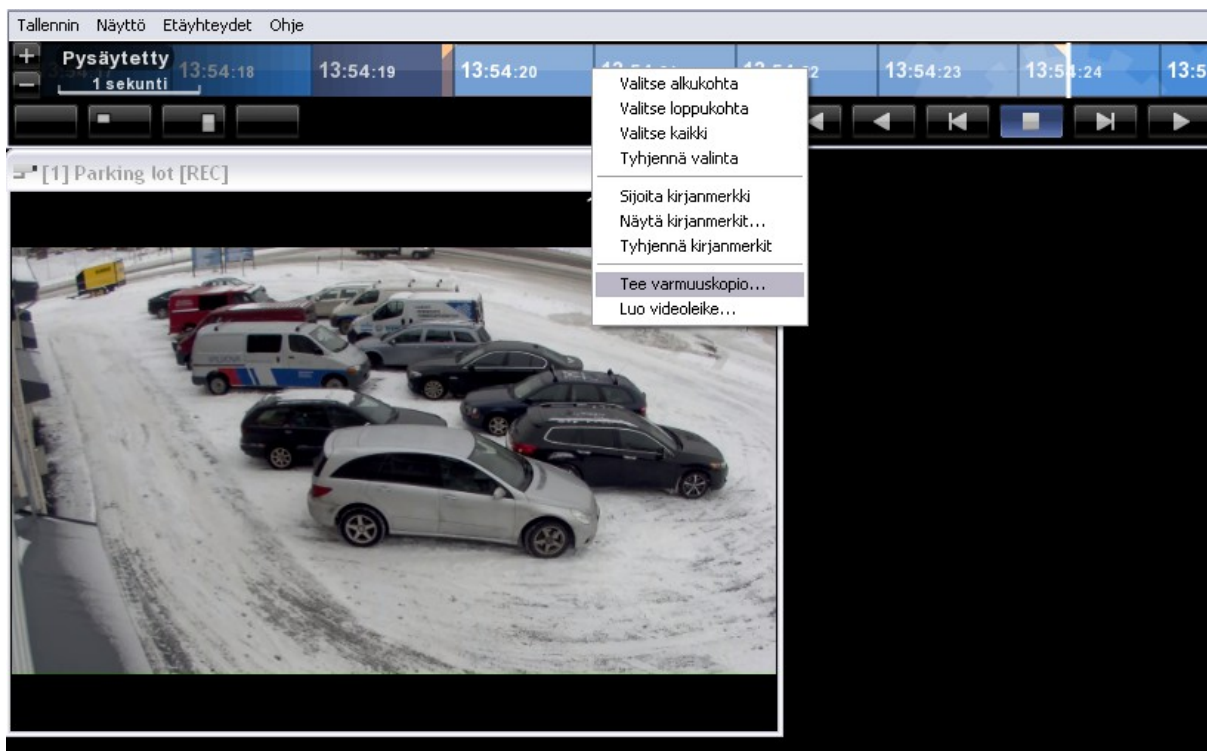
Avaa haluamasi kameraikkunat ja sulje ylimääräiset, sillä varmuuskopioon sisällytetään vain avoinna olevien kameroiden tallenteet.

Tarpeettomat liiketapahtumat voidaan sivuuttaa käyttäen "Aluehaku"-toimintoa. Tämä vähentää varmuuskopion kokoa.

Valitse haluttu alkukohta ponnahtusvalikosta (Kuva 1.7), joka aukeee napsauttamalla aikajanaa halutusta kohdasta oikealla hiiren painikkeella. Aikajana muuttaa väriä valitusta kohdasta eteenpäin.

Valitse haluttu loppukohta samasta ponnahtusvalikosta (Kuva 1.7), joka aukeee napsauttamalla aikajanaa halutusta kohdasta oikealla hiiren painikkeella. Nyt valittu ajanjakso on korostettu aikajanalla.

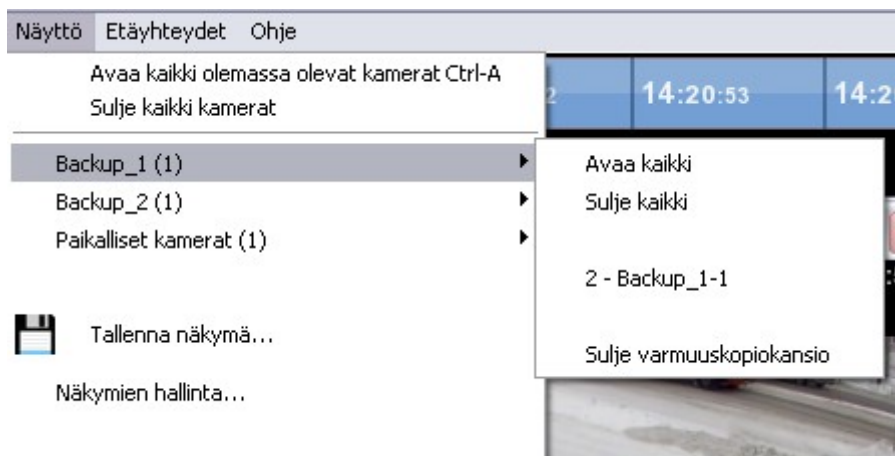
Tallenna varmuuskopio napsauttamalla valittua ajanjaksoa hiiren oikealla painikkeella ja valitsemalla "Tee varmuuskopio" ponnahtusvalikosta, kuten esitetty kuvassa 7.1. Valitse tallennussijainti (esimerkiksi ulkoiselle kiintolevyille) ja luo kansio varmuuskopiolle. Valittujen kameroiden varmuuskopioita voidaan tarkastella itse tallentimella tai Ksenos Prime -etäohjelmalla.



**Kuva 7.1.** Tee varmuuskopio valitulta ajanjaksolta.

## 7.2 Varmuuskopioiden tarkastelu

Avaa varmuuskopiokansio Tallennin-valikosta. Avaa varmuuskopiokamerat Näyttö-valikosta (Kuva 7.2). Toisto ja hakutyökalut toimivat samalla tavalla kuin varsinaisissa tallenteissa. Videoleikkeitä ja kuvakaappauksia voidaan myös ottaa varmuuskopioista.



**Kuva 7.2.** Avaa varmuuskopio Näyttö-valikosta.

## 7.3 Varmuuskopioiden palautus

Varmuuskopio on myös mahdollista palauttaa osaksi paikallisia tallenteita. Tällöin varmuuskopiota ei tarvitse avata erikseen, vaan sisältö näkyy osana olemassaolevien kameroiden tallennetta.

Varmuuskopiot saa palautettua valitsemalla Tallennin-valikosta Tuo varmuuskopio. Tämä avaa valintaikkunan, josta valitaan tuotavan varmuuskopion hakemisto. Kun hakemisto on valittu, aletaan tästä löytyviä tallenteita kopioimaan paikalliseen tallennetilaan.

Huomaa, että tallennetilan ollessa jo ennestään käytössä varmuuskopio tallennetaan olemassaolevien tallenteiden päälle. Ison varmuuskopion tuominen saattaa pyyhkiä kaikki nykyiset tallenteet!

## 8 Luo videoleike

### 8.1 Luo videoleike yhdellä tai useammalla kameralla

Luo videoleike yhdellä tai useammalla kameralla. Aloita videoleike napsauttamalla "Luo videoleike" -painiketta kameraikkunasta (Kuva 6.4). Nimeä leike ja määritä sille sijainti. Jatka videon tallentamista toisella kameralla valitsemalla toinen kameraikkuna. Pysäytä videoleikkeen tallentaminen napsauttamalla painiketta uudelleen. Oletuksena tallennussijainti on Galleria, joka löytyy Tallennin-valikosta. Videoleikkeen laatu ja resoluutio asetetaan ohjelman asetuksista.

### 8.2 Luo monikkokuvavideoleike

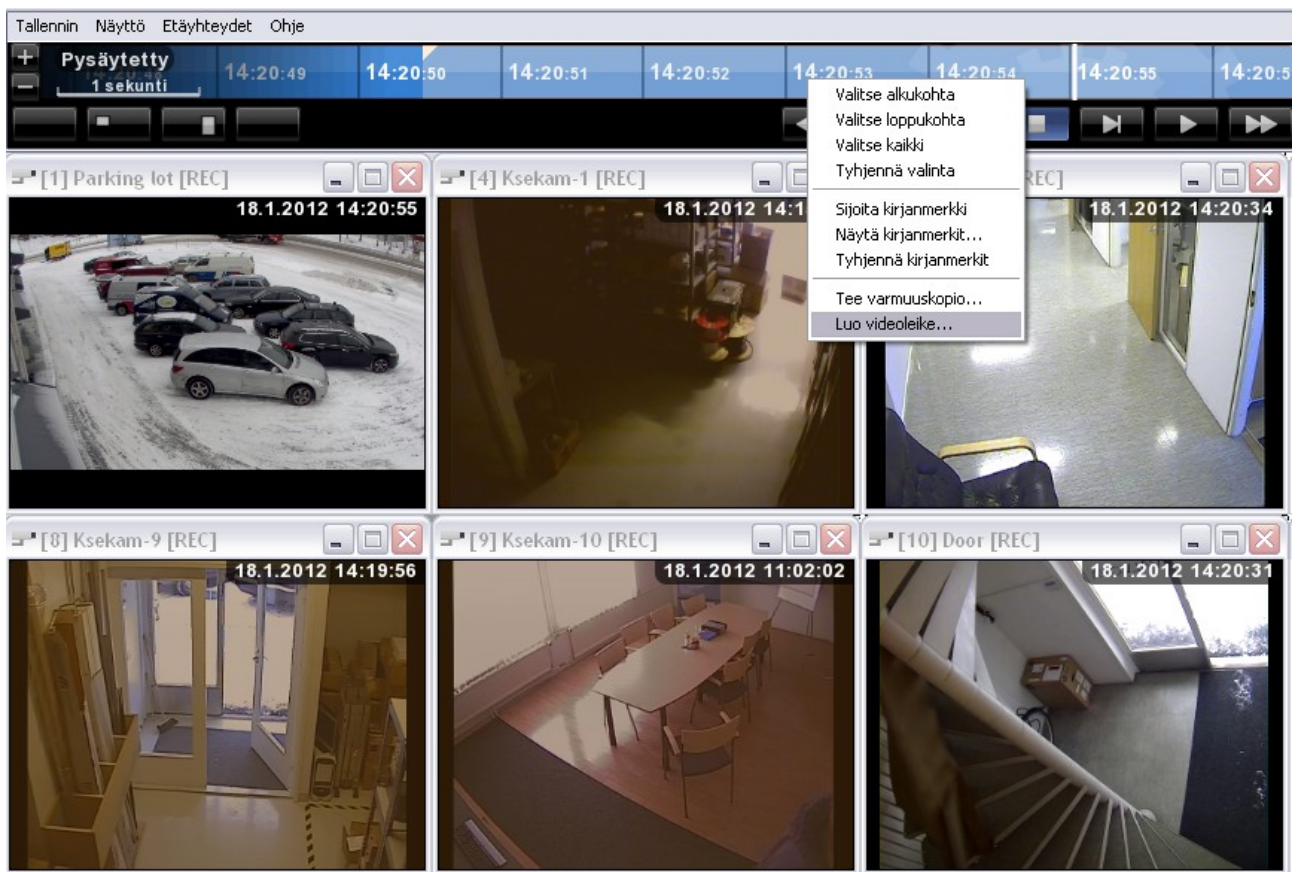
Raahaa aikajana haluamaasi alkukohtaan ja "Valitse alkukohta" ponnahdusvalikosta (Kuva 1.7), joka aukeaa napsauttamalla hiiren oikealla painikkeella aikajanaa. Aikajana vaihtaa väriä tästä kohdasta eteenpäin.

Valitse haluamasi loppukohta samasta ponnahdusvalikosta (Kuva 1.7), joka aukeaa napsauttamalla hiiren oikealla painikkeella aikajanaa halutusta ajankohdasta. Nyt valittu ajanjakso on korostettuna aikajanalla.

Tallenna videoleike napsauttamalla valittua ajanjaksoa hiiren oikealla painikkeella ja valitse "Luo videoleike" ponnahdusvalikosta (Kuva 8.1). Nimeä ja määritä tiedostolle sijainti. Oletussijainti on Galleria, joka löytyy Tallennin-valikosta.

Huomio, että ainoastaan auki olevat kamerat sisältyvät videoleikkeeseen. Kamerakuvat ovat sovitettu automaattisesti videoleikkeeseen.

Videoleikkeen laatu ja resoluutio asetetaan ohjelman asetuksissa.



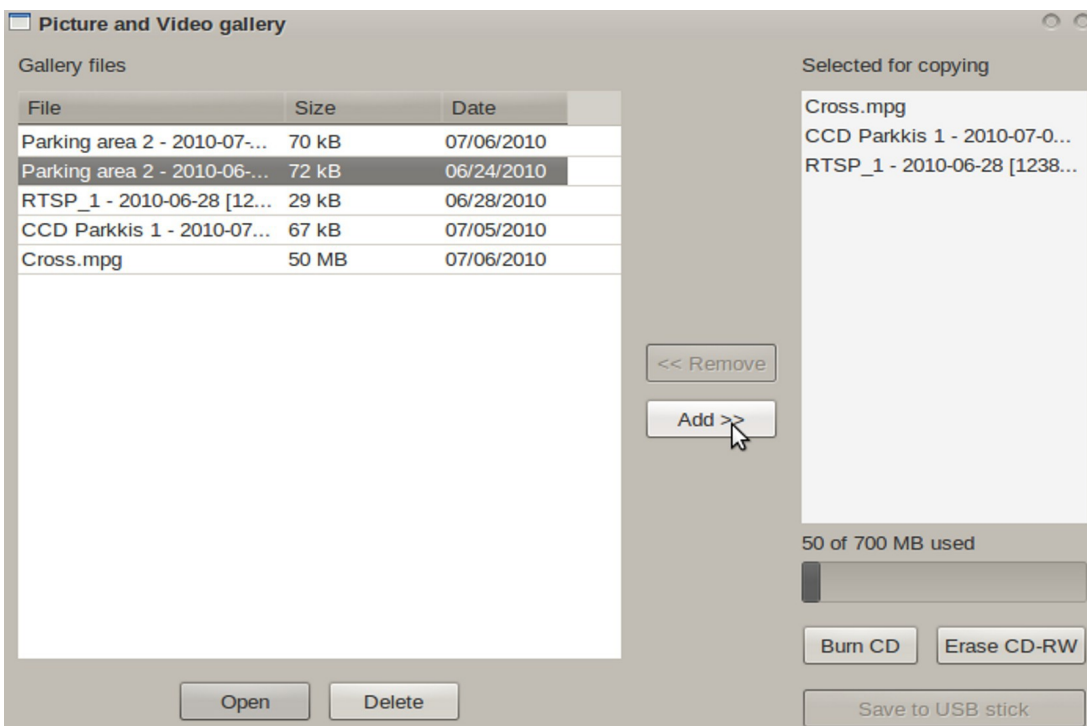
**Kuva 8.1.** Luo monikkokuvavideoleike.

## 9 Kopioi kuvakaappauksia ja videoleikkeitä CD-levylle tai USB muistitikulle

Kaikki tallennetut kuvakaappaukset ja videoleikkeet voidaan helposti siirtää CD-levylle tai USB-muistitikulle, kun käytetään Linux- tai Windows-käyttöjärjestelmää.

### 9.1 Linux-käyttöjärjestelmä

Avaa Galleria Tallennin-valikosta. Kaikki tallennetut tiedostot sijaitsevat Galleria-ikkunan vasemmalla puolella (Kuva 9.1). Esikatsele kuvia ja videoita ennen siirtoa valitsemalla tiedosto ja napsauttamalla "Open" painiketta. Valitse tiedostot ja napsauta "Add>>" painiketta jokaisen halutun tiedoston kohdalla.



**Kuva 9.1.** Galleria-kansio, kun käytetään Linux-käyttöjärjestelmää.

Jos tiedostoja kopioidaan tyhjälle CD-R-levylle, aseta levy tallentimen CD-asemaan ja napsauta "Burn CD".

Jos siirretään tiedostoja CD-RW-levylle, napsauta "Erase CD-RW, jos levy tarvitsee tyhjennystä ja sitten napsauta "Burn CD" painiketta.

Jos siirretään tiedostoja USB-muistitikulle, liitä USB-muistitikku tietokoneen USB-porttiin, valitse tiedostoja ja napsauta "Save to USB stick".

### 9.2 Windows-käyttöjärjestelmä

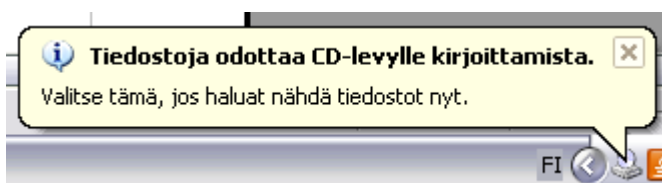
Avaa Galleria-kansio Tallennin-valikosta, kun käytät Windows-käyttöjärjestelmää. Tallennetut kuvakaappaukset ja videoleikkeet sijaitsevat täällä.

Windows-käyttöjärjestelmän CD-levyjen kirjoitustyökaluja (esitellään tässä oppaassa) tai muita ohjelmistoja voidaan käyttää tiedostojen kopiointiin.

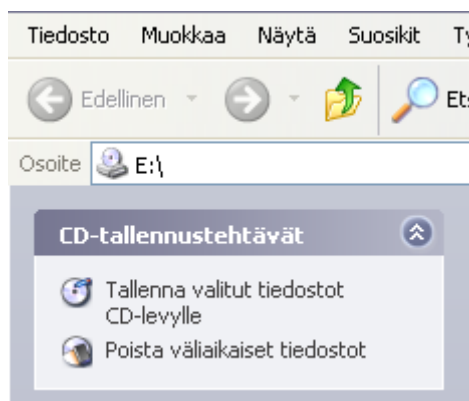
Jos kaikki tiedostot Galleria-kansiosta halutaan kopioida CD-levylle, napsauta ”Kopioi kaikki kohteet CD-levylle” painiketta Galleria-ikkunan vasemmasta palkista.

Tai jos yksi tai useampi tiedosto halutaan kopioida, valitse tiedostot vetämällä hiiren vasen nappi pohjassa niiden yli tai napsauttamalla niitä Ctrl-näppäin alhaalla. Sitten napsauta ”Tallenna CD-levylle” Galleria-ikkunan vasemmasta palkista.

Napsauttamalla ilmoitusta ”Tiedostoja odottaa CD-levylle kirjoittamista.” (Kuva 9.2), joka ilmestyy ruudun alapalkkiin. Napsauta ilmoitusta, jolloin uusi tiedostoselainikkuna aukeaa, jossa on nyt kaikki valitut tiedostot. Napsauta ”Tallenna valitut tiedostot CD-levylle” (Kuva 9.3) ja Windows polttaa tiedostot CD-levylle.



**Kuva 9.2.** ”Tiedostoja odottaa CD-levylle kirjoittamista” -ilmoitus.

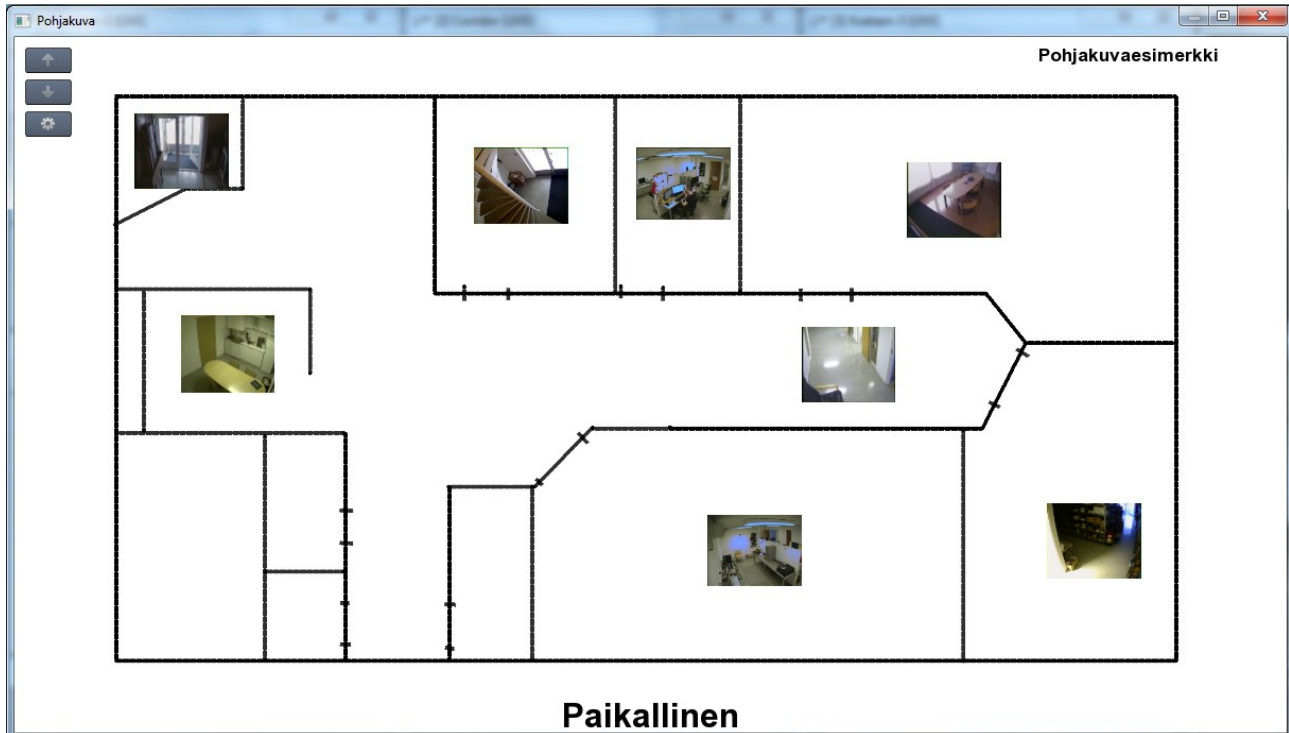


**Kuva 9.3.** ”Tallenna valitut tiedostot CD-levylle” painike.

Jos käytetään USB-muistitikkua, liitä se tietokoneen USB-porttiin ja odota, että Windows avaa USB-muistitikun tiedostoselaimen automaattisesti. Avaa Galleria Tallennin-valikosta ja valitse tiedostot. Vedä ja pudota tiedostot Galleriasta USB-muistitikun tiedostoselaimeen. Varmista, että poistat USB-muistitikun asianmukaisesti järjestelmästä.

## 10 Pohjakuva


Kamerat voidaan asettaa pohjakuvanäkymään (Kuva 10.1). Tämä ominaisuus on hyödyllinen suuremmissa kamerajärjestelmissä. Kamerat voidaan myös sijoittaa eri kerroksiin.



**Kuva 10.1.** Pohjakuva.


**Avaa kameraikkuna:** Kamerat voidaan avata pohjakuvasta helposti napsauttamalla hiiren vasemmalla painikkeella kameraikonia tai kuvaa. HUOM! Kameraikkuna ei aukene, jos "Zoomaa aktivoitaessa" on käytössä asetuksissa. Tässä tapauksessa pohjakuvaikkuna zoomaa kamerakuvaan napsauttaessa.

**Liike:** Zoomaa hiiren rullalla ja liiku pohjakuvalla vetämällä hiiren vasemmalla painikkeella.

**Kerrokset:** Siirry tarkastelemaan ylemmän tai alemman kerrokseen -painikkeilla.


Jos tallennin tai järjestelmä ovat yhdistettyinä etäpalvelimeen, etäpalvelinlista näkyy pohjakuvaikkunan vasemmalla puolella. Avaa etäpalvelimen pohjakuva napsauttamalla haluttua palvelinta. Etäyhteyden tulee olla auki ennen pohjakuvan avaamista.

Jos "Zoomaa kameraikkunan aktivoituessa" on valittu, valitsemalla kameraikkuna pohjakuvaikkuna zoomaa sen sijainnille.

**Kameroiden sijainnit:** Lisää kameroita pohjakuvaan napsauttamalla -painiketta ja sitten "+" painiketta. Lisää ja vedä lisätyt kamerat oikeille paikoille hiiren vasen painike pohjassa.



Poista kamera napsauttamalla "X" painiketta.

Siirrä kamera toiseen kerrokseen napsauttamalla  -painikkeita, kun haluttu kamera on valittu.

Kun muutokset on tehty, paina  -painiketta jälleen.

Lisätietoja pohjakuvan asetuksista Asentajan oppaassa.