



Käyttöohje

Valvova Oy

7. tammikuuta 2014

Sisältö

1 Aikajana	3
1.1 Ohjelman käynnistys	4
1.2 Kalenteri	4
1.3 Tarkkaan ajankohtaan siirtyminen tallenteessa	5
1.4 Aikajanan ponnahtusvalikko	5
1.5 Kirjanmerkit	6
1.6 Ilmoitustapahtumat	6
1.7 Kokonäyttötila	7
2 Valikot	8
2.1 Tallennin-valikko	8
2.2 Näyttö-valikko	9
2.2.1 Näkymät	11
2.3 Etäyhteydet-valikko	11
2.4 Ohje-valikko	12
3 Kameraikkuna	13
3.1 Kalansilmä-toiminto	21
4 Monitori-ikkuna	22
4.1 Monitori-ikkunan ominaisuudet	22
5 Karttanäkymä	24
5.1 Karttaeditorin käynnistäminen	24
5.2 Karttanäkymän luominen	24
5.3 Kameroiden lisääminen/poistaminen	25
5.4 Linkit	26
5.5 Karttaikkunat	27
6 Varmuuskopiot	28
6.1 Varmuuskopion tekeminen	28
6.2 Varmuuskopioiden tarkastelu	29
6.3 Varmuuskopioiden palautus	30
7 Videoleikkeen luonti	31
7.1 Videoleikkeen luonti yhdellä tai useammalla kameralla	31
7.2 Monikkokuvavideoleikkeen luonti	31
7.3 Yksityisyyspeite	32
8 Kuvakaappauksien ja videoleikkeiden CD-levylle tai USB-muistitikulle vienti	33
8.1 Linux-käyttöjärjestelmä	33
8.2 Windows-käyttöjärjestelmä	34


Luku 1


Aikajana

Aikajana on yksi Ksenos-ohjelman pääominaisuuksista (Kts. Kuva 1.1).



Kuva 1.1: Aikajana.

Nykyhetki (livekuva) on oletustila. Se on valittuna, kun painike  on aktiivinen.

Tallennettu liike ilmaistaan aikajanalla sinisellä värillä. Aikaväliä voidaan säätää hiiren rullalla aikajanalla tai napsauttamalla  -painikkeita, jotka ovat aikajanaikkunan vasemmassa reunassa.

Valkoinen pystypalkki aikajanalla sekä kellonaika aikajanaikkunan oikealla puolella ilmaisevat tämänhetkisen tarkasteluajankohdan.

Aikajanaa voidaan raahata haluttuun ajankohtaan hiiren vasemmalla painikkeella tai aikajanan alapuolella olevia ohjauspainikkeita käyttäen. Toiston ohjauspainikkeet ovat esitetty kuvassa 1.2.




Kuva 1.2: Toiston ohjauspainikkeet.

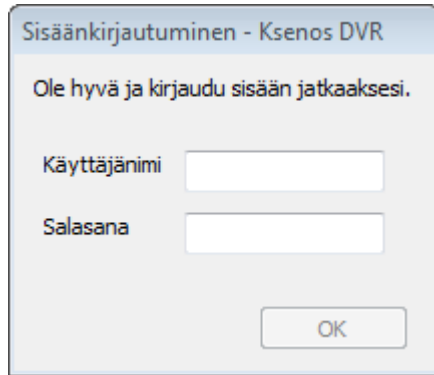
Toiston ohjauspainikkeiden selitteet vasemmalta oikealle (Kuva 1.2):

1. Pikatoisto taaksepäin
2. Toisto takaperin
3. Siirry taaksepäin yhden kuvan verran
4. Pysäytä
5. Siirry eteenpäin yhden kuvan verran
6. Toisto
7. Pikatoisto eteenpäin
8. Siirry nykyhetkeen

Toiston ohjauspainikkeita voidaan ohjailla myös näppäimistön näppäimillä 1–8, kuvan 1.2 esittämissä järjestyksessä.

Nopeuta toimintoja "Pikatoisto taaksepäin" ja "Pikatoisto eteenpäin" napsauttamalla painikkeita. Nopeus on esitetty aikajanan vasemmassa yläkulmassa ( 1x, 2x, 4x, 8x).

1.1 Ohjelman käynnistys



Kuva 1.3: Sisäänkirjautumisikkuna.

Sisäänkirjautumisikkuna (Kuva 1.3) ei ilmesty ruudulle, jos käyttäjiä ei ole luotu tai jos käyttäjiä on luotu ja automaattinen kirjautuminen on käytössä.

Huomioi isojen ja pienten kirjainten käyttö käyttäjänimessä ja salasana, koska ne ovat merkki-kokoriippuvaisia.

Käyttäjakohtainen oletusnäkyvä palautetaan kirjautuessa sisään, jos oletusnäkyvä on määritelty.

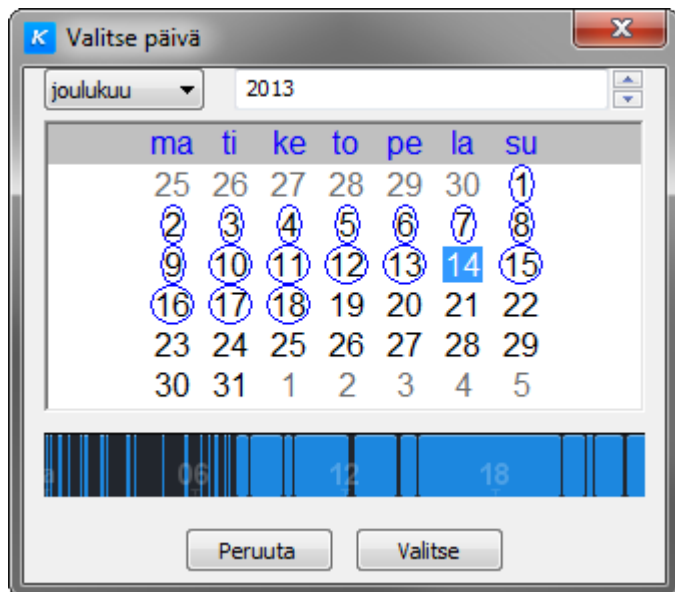
1.2 Kalenteri

Kalenteri-ikkuna voidaan avata napsauttamalla hiiren vasemmalla painikkeella päivämäärää (Kuva 1.4) aikajanaikkunan oikeasta reunasta.



Kuva 1.4: Avaa kalenteri napsauttamalla päivämäärää.

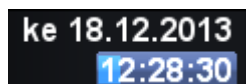
Kalenteri-ikkuna on esitetty kuvassa 1.5. Kalenterista voidaan valita haluttu päivämäärä. Toisto siirtyy klo 12:00:00:n kohdalle valittuun päivämäärään.



Kuva 1.5: Kalenteri-ikkuna.

1.3 Tarkkaan ajankohtaan siirtyminen tallenteessa

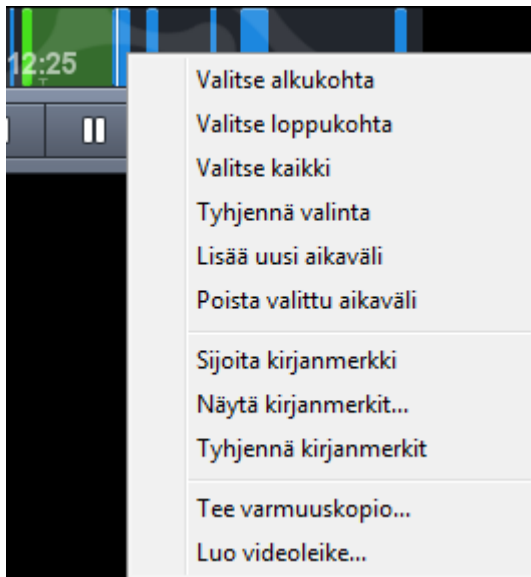
Vaihda tarkasteluajankohtaa napsauttamalla vasemmalla hiiren painikkeella aikajanaikkunan oikealla ylhäällä olevaa aikaa (Kuva 1.6). Syötä haluttu tarkka ajankohta. Painamalla enteriä toisto pysähtyy syötettyyn ajankohtaan tallenteessa.



Kuva 1.6: Tallenteessa tarkkaan ajankohtaan siirtyminen.

1.4 Aikajanan ponnahtusvalikko

Avaa aikajanan ponnahtusvalikko napsauttamalla aikajanaa hiiren oikealla painikkeella. Ponnahtusvalikko on esitetty kuvassa 1.7.




Kuva 1.7: Aikajanan ponnahtusvalikko.

Tee varmuuskopio tai luo videoleike valitsemalla alku- ja loppukohta aikajanalta käyttäen ponnahtusvalikkoa. Alku- tai loppukohta asettuu aikajanan keskellä näkyvän valkoisen pystypalkin kohdalle valitessasi sen valikosta. Valitse koko tallenne valitsemalla "Valitse kaikki" ja poista valinta valitsemalla "Tyhjennä valinta". Lisätietoa varmuuskopioinnista luvussa 6 ja videoleikkeiden luomisesta luvussa 7.

1.5 Kirjanmerkit

Kirjanmerkkejä voidaan käyttää tapahtumien muistiinmerkitsemiseen myöhempää tarkastelua varten.

Sijoita kirjanmerkki aikajanalte valkoisen pystyviivan kohdalle napsauttamalla aikajanaa oikealla hiiren painikkeella ja valitsemalla "Sijoita kirjanmerkki" ponnahtusvalikosta tai painamalla välilyöntiä. On myös mahdollista sijoittaa kirjanmerkki napsauttamalla  painiketta ilmoitustapahtumaikkunasta. Esimerkkikuva kirjanmerkistä on esitetty kuvassa 1.8.



Kuva 1.8: Kirjanmerkki aikajanalte.


Lista tallennetuista kirjanmerkeistä voidaan avata Tallennin-valikosta (ks. Luku 2.1) tai aikajanan ponnahtusvalikosta (Kts. Luku 1.4).

Nimeä kirjanmerkit napsauttamalla oikealla hiiren painikkeella kirjanmerkkiä kirjanmerkkilistasta ja valitsemalla "Muokkaa kuvausta".

Poista kirjanmerkki napsauttamalla oikealla hiiren painikkeella kirjanmerkkiä kirjanmerkkilistasta ja valitsemalla "Poista kirjanmerkki".

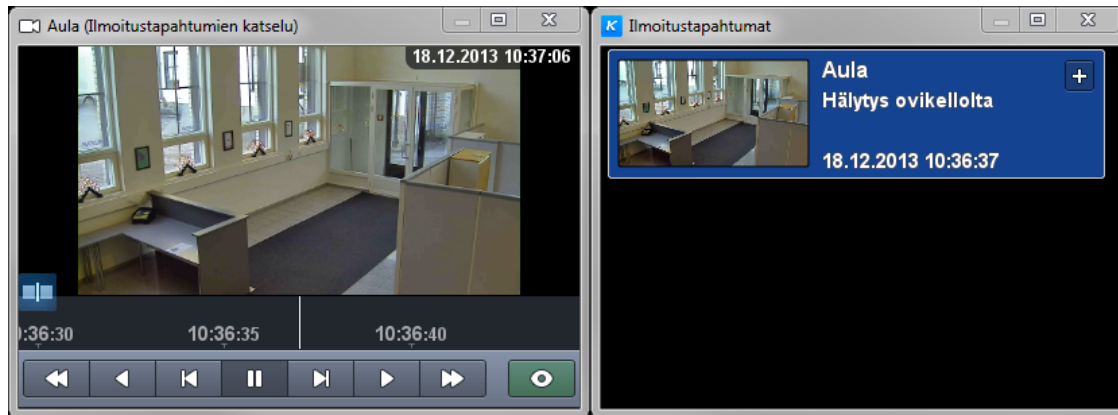
Poista kaikki kirjanmerkit valitsemalla "Tyhjennä kirjanmerkit" aikajanan ponnahtusvalikosta tai kirjanmerkkilistasta.

1.6 Ilmoitustapahtumat

Esiohjelmoidut ilmoitustapahtumat esitetään ilmoitustapahtumaikkunassa. Avaa ikkuna napsauttamalla  -painiketta aikajanaikkunan oikealta puolelta.

Tämä ominaisuus on suunniteltu vain reaaliaikaiseen valvontaan, koska tapahtumat eivät tallennu tietokantaan. Kuitenkin haluttu tapahtuma voidaan tallentaa kirjanmerkinä.

Avaa ilmoitustapahtuman katselu napsauttamalla ilmoitustapahtumaa. Ilmoitustapahtuman katselu näyttää tapahtumaan liittyväksi määritellyn kameran tallenteet. Raahaa aikajanaa ja käytä toiston ohjauspainikkeita tallenteiden selaamiseen (Kuva 1.9).



Kuva 1.9: Ilmoitustapahtumat

Ilmoitustapahtuman katselun toisto on riippumaton pääaikajanasta, jos asetusten "Ilmoitukset" osiossa valinta "Irrota ilmoitustapahtumien katselu pääaikajanasta" on käytössä. Muussa tapauksessa ilmoitustapahtuman napsauttaminen synkronoi kaikki kamerat tapahtuman ajankohtaan.

Kirjanmerkki voidaan sijoittaa haluttuun tapahtumaan napsauttamalla **+**-painiketta Ilmoitustapahtuman oikeasta yläkulmasta.

Lisätietoja ilmoitustapahtumien laukaisusääntöjen asettamisesta ja muuttamisesta Asentajan opista.

1.7 Kokonäyttötila

Painamalla F11-näppäintä kameraikkunat aukeavat kokonäyttötilaan. Kokonäyttötilasta pääsee pois painamalla uudestaan F11-näppäintä. Mikäli käytössä on useampia näyttöjä, kameraikkunat aukeavat kokonäyttötilaan näytöille joihin kameraikkunat ovat sijoitettu.

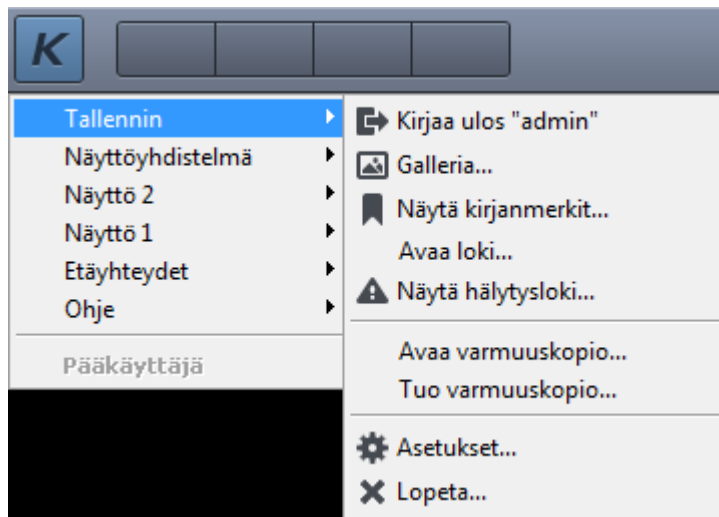
Mikäli näytöllä on monikkonäkymä tai monitori-ikkunoita, näyttöihin ei avata kokonäyttötilaa.

Luku 2

Valikot

2.1 Tallennin-valikko

Tallennin-valikko (Kuva 2.1) voidaan avata **K**-painikkeesta aukeavasta valikosta. Kaikki Tallennin-valikon toiminnot on selitetty lyhyesti alla.



Kuva 2.1: Tallennin-valikko.

Kirjaudu ulos

Kirjaudu ulos, jos käyttäjä on kirjautunut sisään. Pikavalinta Ctrl+L.

Galleria

Otetut kuvankaappaukset ja videoleikkeet sijaitsee Galleriassa.

Näytä kirjanmerkit

Tallennettujen kirjanmerkkien selausikkuna.

Ava loki

Loki sisältää sisäisiä tilaviestejä. Loki on hyödyllinen vikatilanteissa kun otetaan yhteyttä tekniseen tukeen.

Näytä hälytysloki

Hälytysloki sisältää kaikki säännön toimintona tuotetut ilmoitukset/hälytykset joita napsauttamalla aikajana siirtyy hälytyksen tapahtuma-aikaan. Hälytyslokista voidaan hakea eri lähteiden ja ajan perusteella vain tietyt hälytykset. Hälytyslokista voidaan luoda Excel-raportti.

Avaa varmuuskopio

Avaa varmuuskopioita sisältävä kansio valitsemalla "Avaa varmuuskopio". Varmuuskopioon tallentuneet kamerat voidaan aukaista Näyttö-valikosta. Lisätietoja varmuuskopioista luvussa 6.

Tuo varmuuskopio

Varmuskopio voidaan pelkän avaamisen sijaan sisällyttää paikallisiin tallenteisiin. Lisätietoja luvussa 6.3.


Asetukset

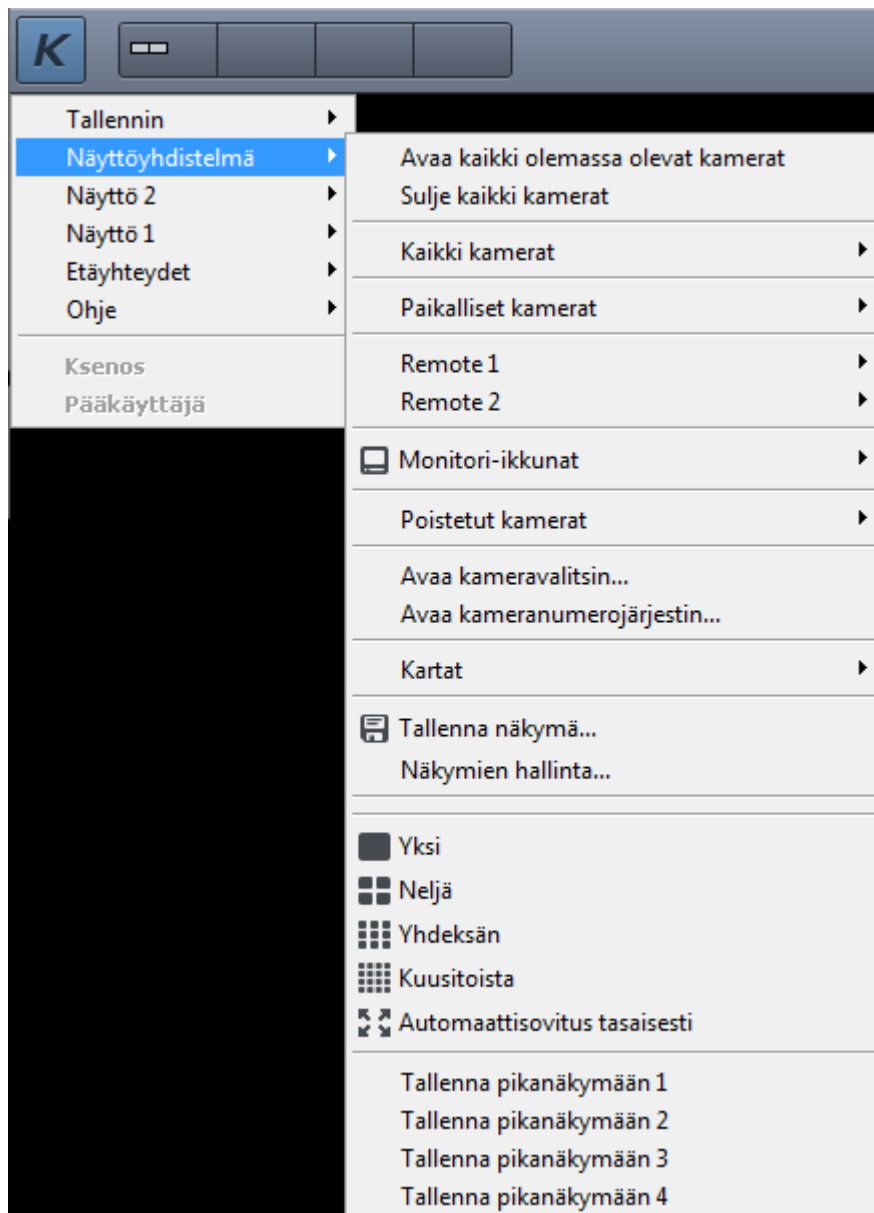
Lisätietoja asetusten muuttamisesta Asentajan oppaassa.

Lopeta

HUOM! Tämä lopettaa kaiken paikallisen tallentamisen. Rajoita tämän valinnan käyttäminen rajoittamalla käyttäjien oikeuksia ohjelman sulkemiseen. Lisätietoja Asentajan oppaassa.

2.2 Näyttö-valikko

Näyttö-valikko (Kuva 2.2) aukeaa  -painikkeesta aukeavasta valikosta. Kaikki Näyttö-valikon toiminnot on selitetty lyhyesti alla.



Kuva 2.2: Näyttö-valikko.

Avaa kaikki olemassa olevat kamerat

Avaa kaikki paikalliset ja etäyhteydskamerat.

Sulje kaikki kamerat

Sulje kaikki paikalliset ja etäyhteydskamerat.

Paikalliset kamerat

Paikalliset kamerat voidaan avata ja sulkea erikseen tai kaikki samalla.

Etäyhteydskamerat

Etäyhteydskamerat voidaan avata ja sulkea erikseen tai kaikki samalla. Kuvassa 2.2 "Remote 1" on etäyhteydspalvelimelle annettu nimi.

Monitori-ikkunat

Avaa monitori-ikkunoita.

Poistetut kamerat

Avaa poistettuja kameroita jos käyttöoikeudet riittävät.

Avaa kameravalitsin...

Avaa kameravalitsimen jossa kameroita voidaan ryhmitellä ja järjestellä.

Avaa kameranumerojärjestin...

Avaa kameranumerojärjestimen jossa kamerat voidaan numeroida haluttuun järjestykseen.

Tallenna näkymä

Nimeä ja tallenna näkymiä. Lisätietoja näkymistä luvussa 2.2.1.

Näkymien hallinta

Poista näkymiä näkymien hallinnalla.

2.2.1 Näkymät

Kameraikkunanäkymiä voidaan tallentaa ja ne voidaan palauttaa aina halutessa. Tämä ominaisuus on hyödyllinen, kun käytössä on suurempi määrä kameroita.

Kameraikkunan kokoa voidaan muokata vetämällä hiirellä ikkunan sivuista ja nurkista. Ikkunoiden järjestystä voidaan muuttaa ja tarpeettomat ikkunat voidaan piilottaa.

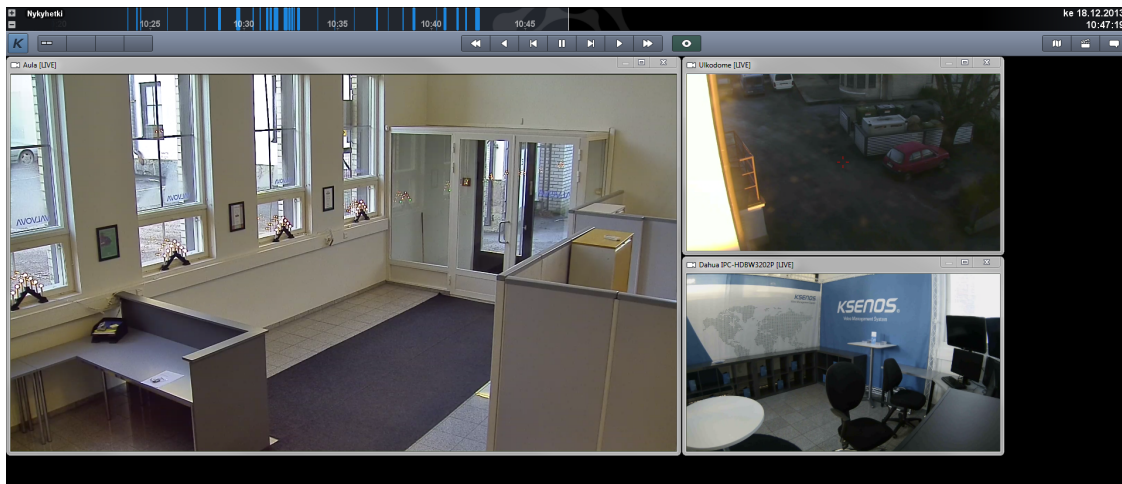
Kun ikkunat ovat halutun kokoiset ja halutussa järjestyksessä, näkymä voidaan tallentaa valitsemalla "Tallenna näkymä" Näyttö-valikosta. Kaikki tallennetut näkymät sijaitsevat Näyttö-valikossa. Esimerkinäkymä kuvassa 2.3.

Poista näkymiä Näkymien hallinnasta valitsemalla "Näkymien hallinta" Näyttö-valikosta.

Pikanäkymät

Tallenna neljä pikanäkymää napsauttamalla "Tallenna pikanäkymään x" Näyttö-valikosta. Pikanäkymien painikkeet ovat aikajanaikkunan vasemmassa alareunassa.

Näyttö-valikossa on joitakin esiasetettuja näkymiä (*Yksi, Neljä, Yhdeksän ja Kuusitoista*) sekä vaihtoehto kameraikkunoiden koon automaattiselle muuttamiselle (*Automaattisovitus tasaisesti*).

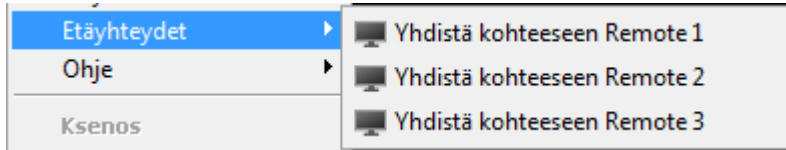


Kuva 2.3: Esimerkinäkymä.

2.3 Etäyhteydet-valikko

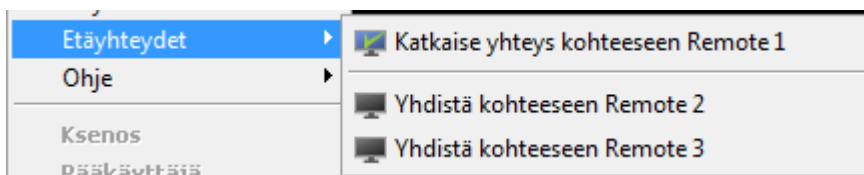
Yhdistä asetuksissa määriteltymiin etäpalvelimiin Etäyhteydet-valikosta (Kuva 2.4). Palvelimen valinnan jälkeen, kirjaudu sisään kirjoittamalla käyttäjänimi ja salasana. Kirjautumistiedot voidaan asettaa

ja tallentaa asetuksiin etukäteen. Tällöin käyttäjänimeä ja salasanaa ei pyydetä erikseen. Lisätietoja etäpalvelimiin yhdistämisestä Asentajan oppaasta.



Kuva 2.4: Etäyhteydet-valikko.

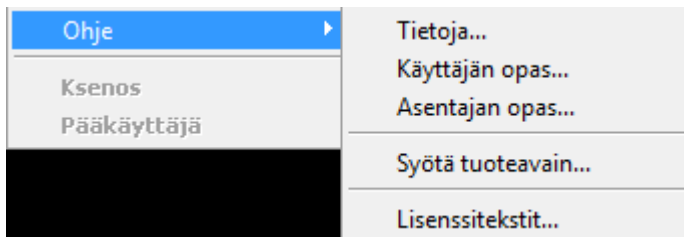
Katkaise yhteys etäpalvelimeen Etäyhteydet-valikosta (Kuva 2.5).



Kuva 2.5: Katkaise yhteys etäpalvelimeen.

2.4 Ohje-valikko

Ohje-valikko voidaan avata **K**-painikkeesta aukeavasta valikosta. Kaikki Ohje-valikon (Kuva 2.6) toiminnot on selitetty lyhyesti alla.



Kuva 2.6: Ohje-valikko.

Tietoja

Ohjelman versiotiedot.

Käyttäjän opas

Tallentimen käyttöohje.

Asentajan opas

Tallentimen asennusopas.

Syötä tuoteavain

Tuoteavaimen syöttö ja aktivointi.

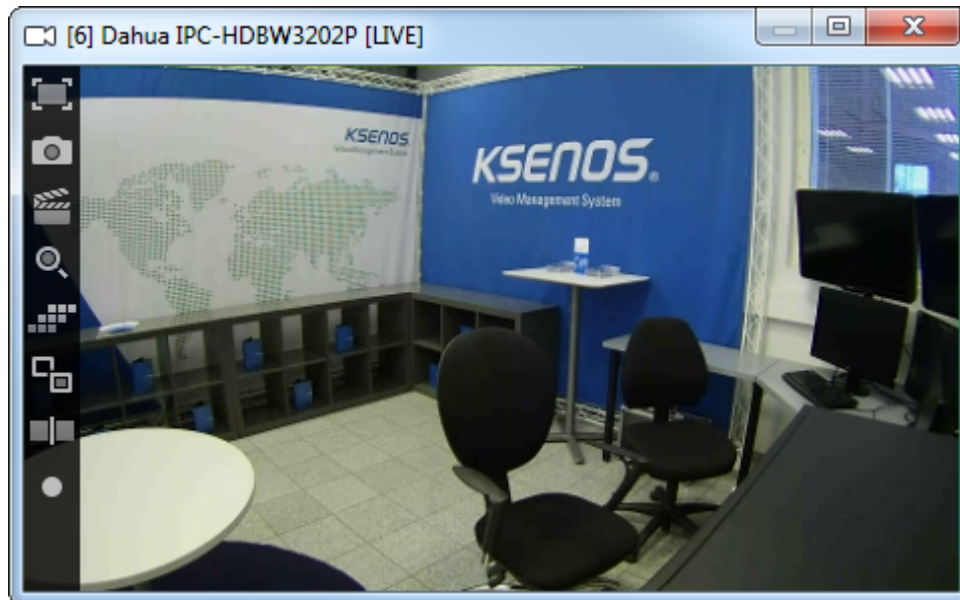
Lisenssitekstit

Loppukäyttäjän lisenssisopimus, sekä useiden Ksenosissa käytettyjen kolmannen osapuolen komponenttien lisenssitekstejä.

Luku 3

Kameraikkuna

Kameraikkunan järjestysnumero, nimi ja kameran tila näkyvät ikkunan yläpalkissa (Kuva 3.1).



Kuva 3.1: Kameraikkunan järjestysnumero on 6, nimi on Dahua IPC-HDBW3202P ja se näyttää live-kuvaa.

Kameraikkunan toimintovalikko ilmestyy ikkunan vasemmalle puolelle, kun siirtää hiiren kursorin ikkunan päälle. Kameraikkunan toimintovalikon toiminnot on selitetty lyhyesti alla.

Kokoruutu

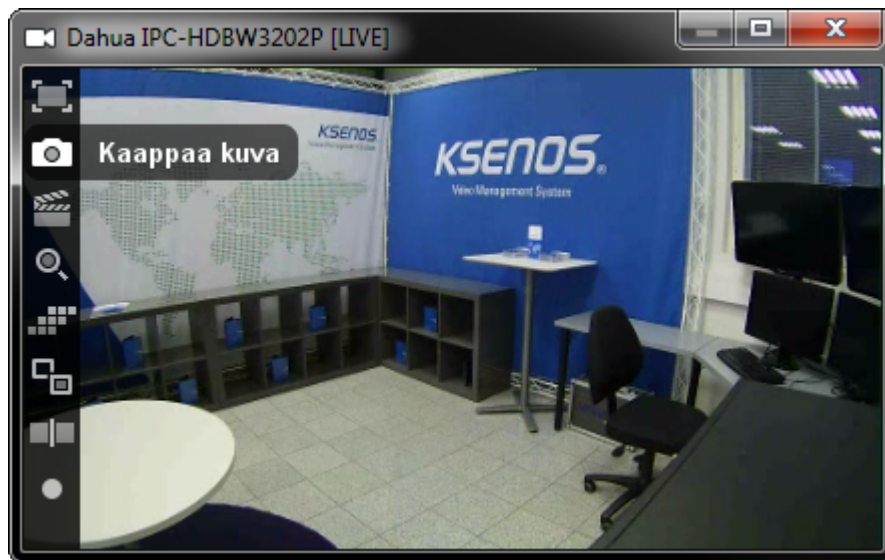
Suurennna kameraikkuna kokoruudulle napsauttamalla "Kokoruutu"-painiketta (Kuva 3.2).



Kuva 3.2: Kokoruutu.

Kaappaa kuva

Kaappaa kuva tällä hetkellä näkyvästä kuvasta napsauttamalla "Kaappaa kuva"-painiketta kameraikkunasta (Kuva 3.3).



Kuva 3.3: Kaappaa kuva.

Kuvankaappausikkunasta voit asettaa kuvan asetukset. Voit valita kuvalle resoluution, sekä lisätä kuviin lisätietoja, kuten aikaleiman, kameran nimen, sekä tekstiä. Voit myös ottaa useita kuvankaappauksia ja tallentaa ne monikko-kuvana. Tallenna kuvankaappaus painamalla "Tallenna"-painiketta, avautuvasta dialogista voit valita tallennussijainnin, sekä kuvanmuodon. Ksenos tukee tallennusta JPG-, PNG- sekä PDF-muotoon. (Kuva 3.4)

Kuvakaappaus

Kuvakaappaukset

Kamera	Aikaleima
Kamera 1	2013-12-20 08:50:44

Esikatselu

Asetukset

Kuvakoko

☐ 1024x780 ☒ 1280x720 ☐ 1440x1080
☐ 1920x1080 ☐ 640x480 ☐ Mukautettu

240 x 240

Lisätietoja

☒ Aikaleima ☒ Kameran nimi

Viesti

Kuvaus tilanteesta

Tallenna Peruuta

Kuva 3.4: Kuvankaappausikkuna

Kuvakaappaukset

Kamera	Aikaleima
Kattodome	2013-12-30 15:29:11
etupiha	2013-12-30 15:32:36
ulkodome	2013-12-30 17:23:50

Esikatselu

Asetukset

Kuvakoko

☐ 1024x780

☒ 1280x720

☐ 1440x1080

☐ 1920x1080

☐ 640x480

☐ Mukautettu

240

x

240

Lisätietoja

☒ Aikaleima

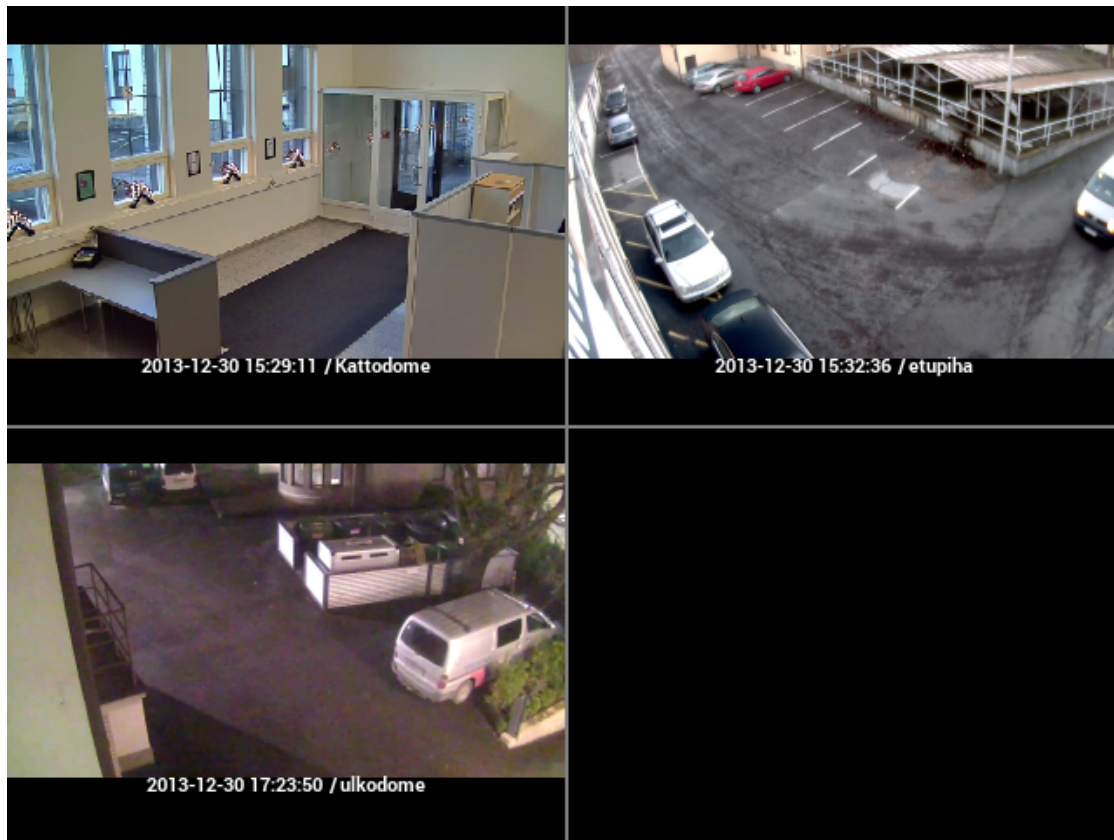
☒ Kameran nimi

Viesti

Tallenna

Peruuta

Kuva 3.5: Kuvankaappausikkuna usealla kuvankaappauksella



Kuva 3.6: Esikatselu monikko-kuvakaappauksesta

Voit luoda kuvankaappauksen monista kameroista, klikkaamalla kameraikkunoiden "Kaappaa kuva"-painiketta, tällöin "Kuvankaappaukset"-listaan tulee lisää kameroita aikaleimoineen.

Kuvakaappaukset voidaan ottaa myös livetilassa.

Luo videoleike yhdellä tai useammalla kameralla

Luo videoleike yhdellä tai useammalla kameralla. Aloita videoleikkeen tallentaminen napsauttamalla "Luo videoleike" -painiketta (Kuva 3.7). Jatka videon tallentamista toiselta kameralta valitsemalla toinen kameraikkuna. Pysäytä tallennus napsauttamalla uudelleen "Luo videoleike"-painiketta. Lisätietoja videoleikkeiden luomisesta luvussa 7.



Kuva 3.7: Luo videoleike.

Pikahaku tältä kameralta

Valitse yksi tai useampi kamera pikahakuun (Kuva 3.8) napsauttamalla halutuista kameraikkunoista "Pikahaku tältä kameralta" -painiketta. Aikajana näyttää ainoastaan valittujen kameroiden liiketunnistustapahtumat.



Kuva 3.8: Pikahaku tältä kameralta.

Aluehaku

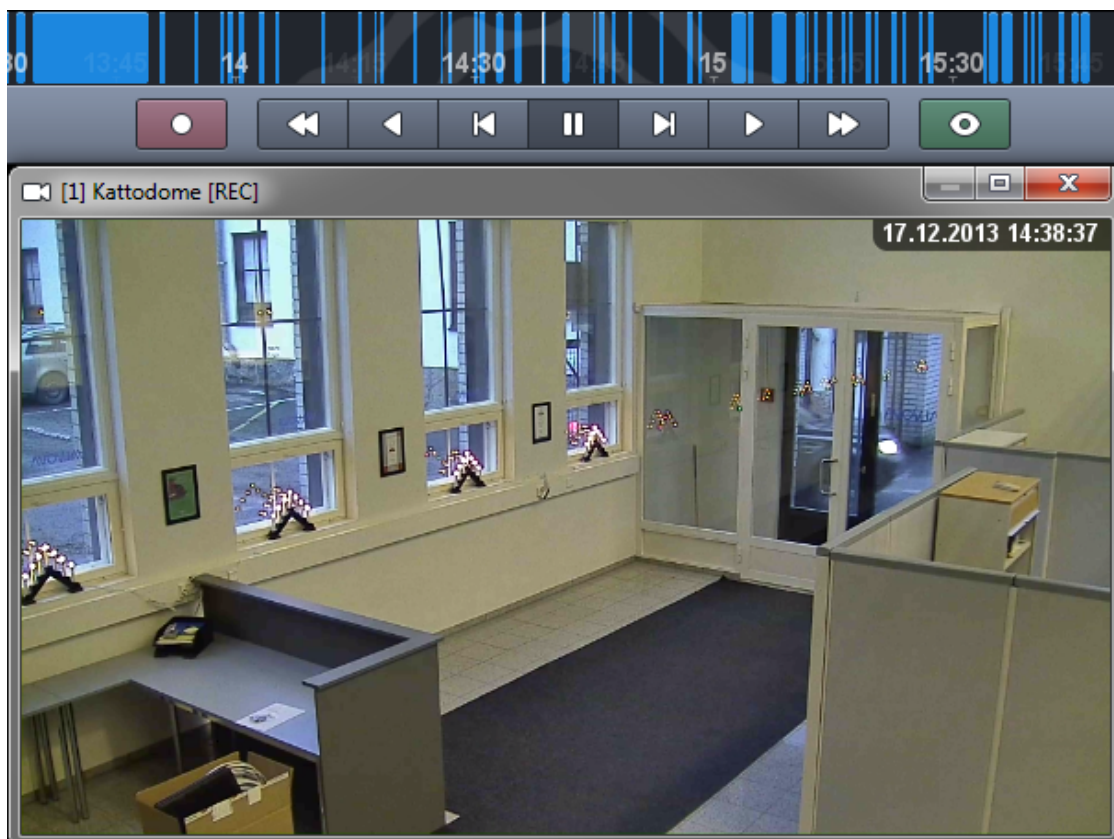
Piirrä hakualueet yhdelle tai useammalle kameraikkunalle. Aikajana näyttää ainoastaan liiketunnistustapahtumat piirretyltä alueelta. Toisto sivuuttaa kaikki muut tallenteet. Napsauta "Aluehaku"-painiketta (Kuva 3.9) ja piirrä haluttu alue kameraikkunalle pitämällä hiiren vasenta painiketta alhaalla ja vetämällä kursoria kamerakuvan päällä. Poista alueet painamalla hiiren oikeaa painiketta. Tyhjennä piirretyt alueet painamalla "Aluehaku"-painiketta uudelleen.



Kuva 3.9: Aluehaku.

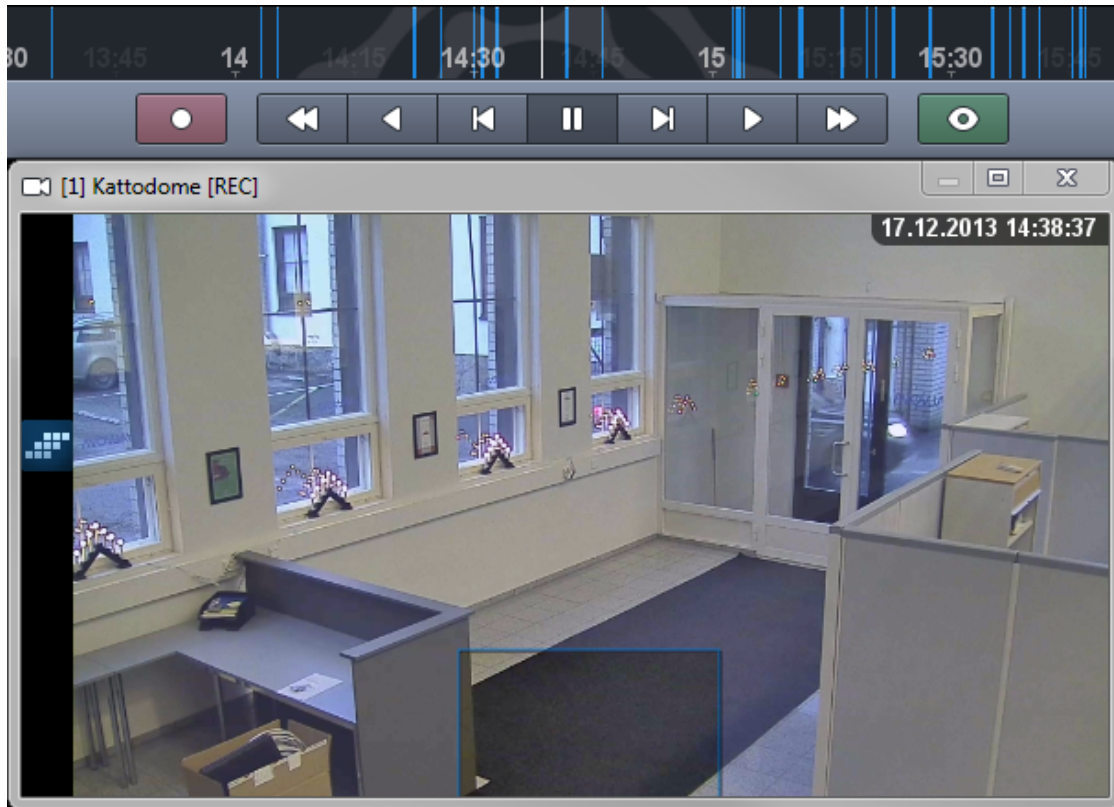
Esimerkki:

Kameran aikajana on täynnä liikkeentunnistuksia, kuten nähdään kuvasta 3.10. Aikajana on täynnä tapahtumia, koska kamera tallentaa ikkunoista näkyvää liikettä. Tässä tapauksessa aluehaku on hyödyllinen, kun halutaan tarkastella liikkeentunnistuksia sisätiloissa.



Kuva 3.10: Aikajana täynnä tapahtumia.

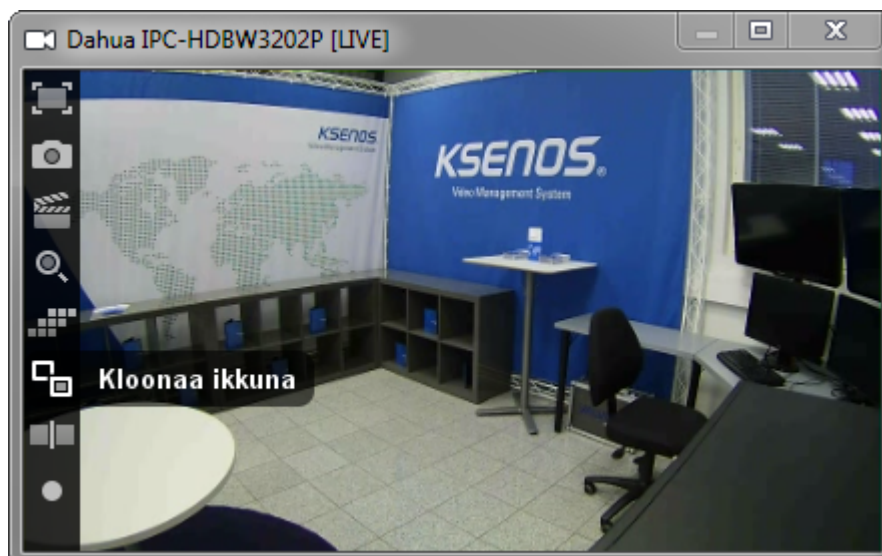
Aikajanalla näkyviä tapahtumia voidaan rajoittaa piirtämällä hakualueita kamerakuvan päälle. Aikajana näyttää liiketapahtumia ainoastaan valitulla alueella (Kuva 3.11).



Kuva 3.11: Aluehaku käytössä.

Kloonaa ikkuna

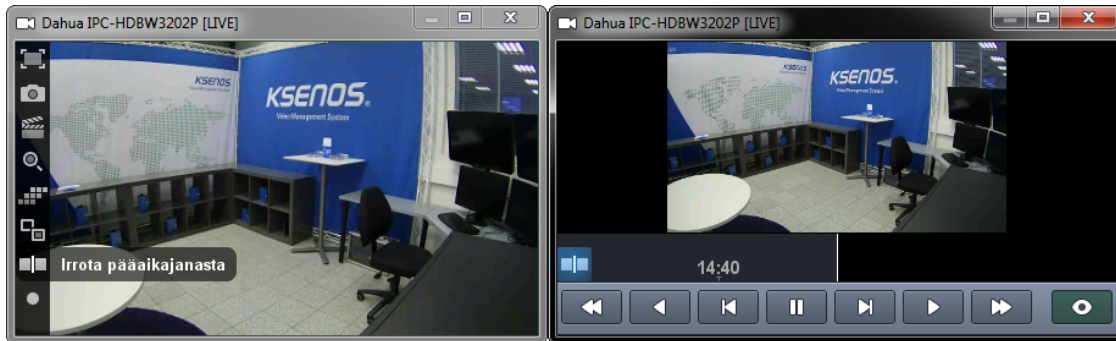
Avaa toinen saman kameras ikkuna napsauttamalla "Kloonaa ikkuna" -painiketta (Kuva 3.12).



Kuva 3.12: Kloonaa ikkuna.

Irrota pääaikajanasta

Irrota pääaikajanasta ja avaa erillinen aikajana kameraikkunaan (Kuva 3.13). "Kloonaa ikkuna"-työkalu on hyödyllinen tämän ominaisuuden kanssa. Se mahdollistaa saman kameras tallenteiden ja live-kuvan katselun samanaikaisesti.



Kuva 3.13: Irrota pääaikajanasta.

Aloita tallennus (x minuuttia)

Aloita x minuuttia kestävä jatkuva tallennus tälle kameralle (Kuva 3.14). Tallennettava aika on määritettävissä asetuksista.



Kuva 3.14: Aloita tallennus (x minuuttia).

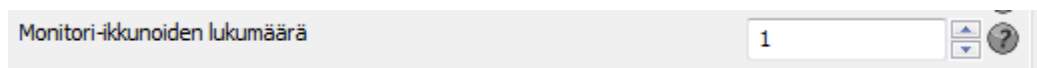
3.1 Kalansilmä-toiminto

Mikäli kalansilmä-toiminto on asetettu kameraan päälle, voidaan kameraa liikutella hiirellä napsauttamalla ja vetämällä. Jos halutaan kuvaa useaan eri suuntaan, voidaan avata kloonii-ikkunoita joita voidaan ohjata jokaista erikseen.

Luku 4

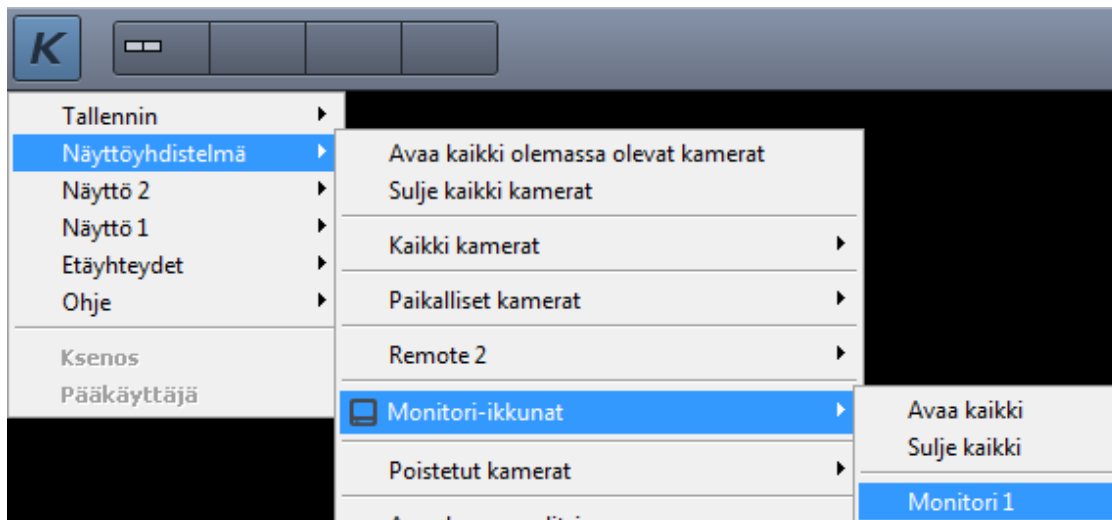
Monitori-ikkuna

Monitori-ikkunat ovat kameraikkunoita, joihin voidaan vaihtaa kameroita esimerkiksi ohjainsauvalla. Monitori-ikkunat voidaan asettaa käyttöön ohjelman asetuksista kohdasta "Yleiset asetukset" / "Monitori-ikkunoiden lukumäärä" (Kuva 4.1).



Kuva 4.1: Aseta monitori-ikkunoiden lukumäärä

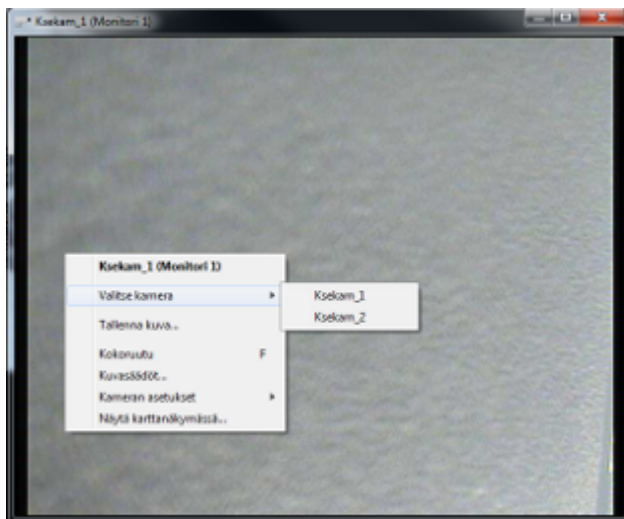
Voit avata monitori-ikkunat avaamalla "Näyttö"-valikon, ja valitsemalla Monitori-ikkunat. Voit avata kaikki monitorit, tai vain yhden (Kuva 4.2).



Kuva 4.2: Aseta monitori-ikkunoiden lukumäärä

4.1 Monitori-ikkunan ominaisuudet

Monitori-ikkunoiden pääominaisuus on kamervaihto. Ikkunaan voidaan valita uusi kamera painamalla hiiren oikeaa painiketta ikkunan päällä, siirtymällä kohtaan "Valitse kamera" ja valitsemalla aukeavasta listasta kameras, joka halutaan liittää monitoriin (Kuva 4.3).



Kuva 4.3: Liitä kamera monitori-ikkunaan.

Luku 5

Karttanäkymä

Karttanäkymä mahdollistaa kameroiden asettelun karttapohjalle, kuten esimerkiksi rakennuksen pohjakuvan päälle. Karttanäkymä jakaantuu kahteen osioon: Editoriin sekä karttaikkunoihin.


Editori

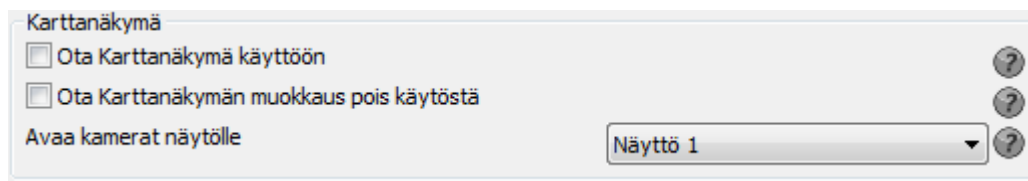
Editorin avulla luodaan karttapohjia, sekä asetetaan kamerat haluttuihin kohtiin.

Karttaikkunat

Karttaikkunoiden avulla voidaan avata editorilla luotuja karttapohjia omiin ikkunoihin, ja tallentaa nämä näkymiin.

5.1 Karttaeditorin käynnistäminen

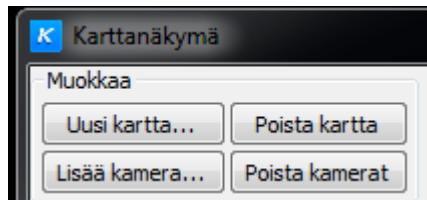
Karttaeditori käynnistetään pääikkunan oikeassa reunassa olevasta karttanäkymäpainikkeesta (). Mikäli painike ei ole näkyvässä, tulee se aktivoida asetuksista kohdasta "Yleiset asetukset" / "Karttanäkymä" (Kuva 5.1).



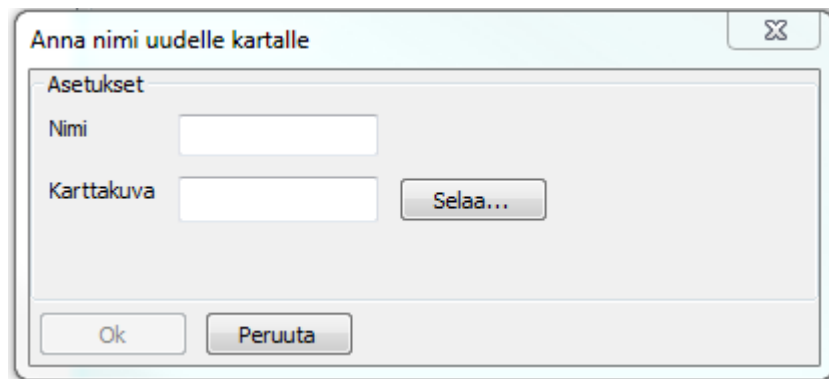
Kuva 5.1: Ota karttanäkymä käyttöön

5.2 Karttanäkymän luominen

Varmista että olet kirjautunut pääkäyttäjänä. Paina "Uusi kartta..." -painiketta (Kuva 5.2). Avautuvassa ikkunassa tulee määritellä kartalle nimi sekä valita kuva (Kuva 5.3). Kuva valitaan painamalla "Selaa..." -painiketta. Karttanäkymäominaisuus tukee kaikkia yleisimpiä kuvamuotoja. Kun tiedot ovat kunnossa, paina ok-painiketta.



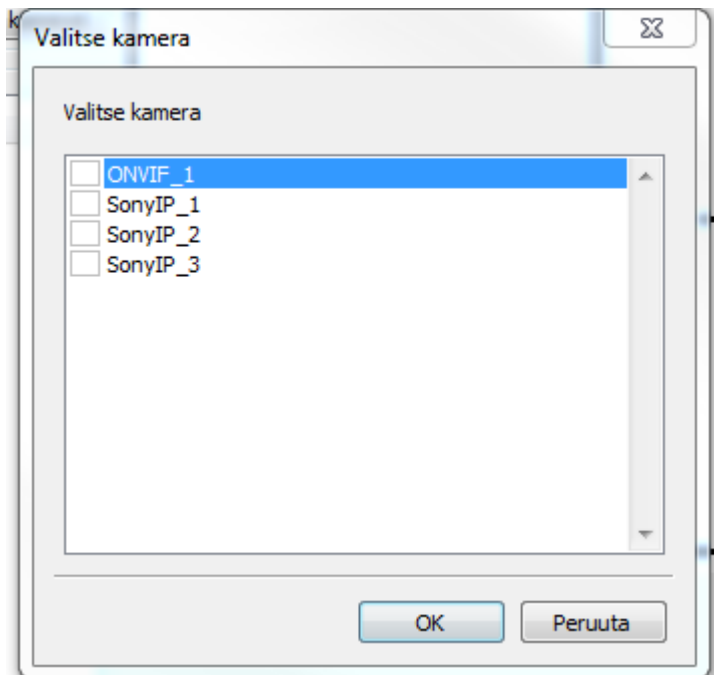
Kuva 5.2: Uusi kartta



Kuva 5.3: Uuden kartan asetukset

5.3 Kameroiden lisääminen/poistaminen

Valitse karttalistasta kartta, johon haluat lisätä kameroita. Paina "Muokkaa"-valikossa olevaa "Lisää kamera..." -painiketta (Kuva 5.2). Aukeavasta ikkunasta voit valita kamerat, jotka haluat liittää valittuun karttaan (Kuva 5.4). Valitse kamerat, ja paina ok-painiketta. Kameraikonit ovat nyt kuvan päällä. Voit siirtää ne hiirellä haluttuun paikkaan.

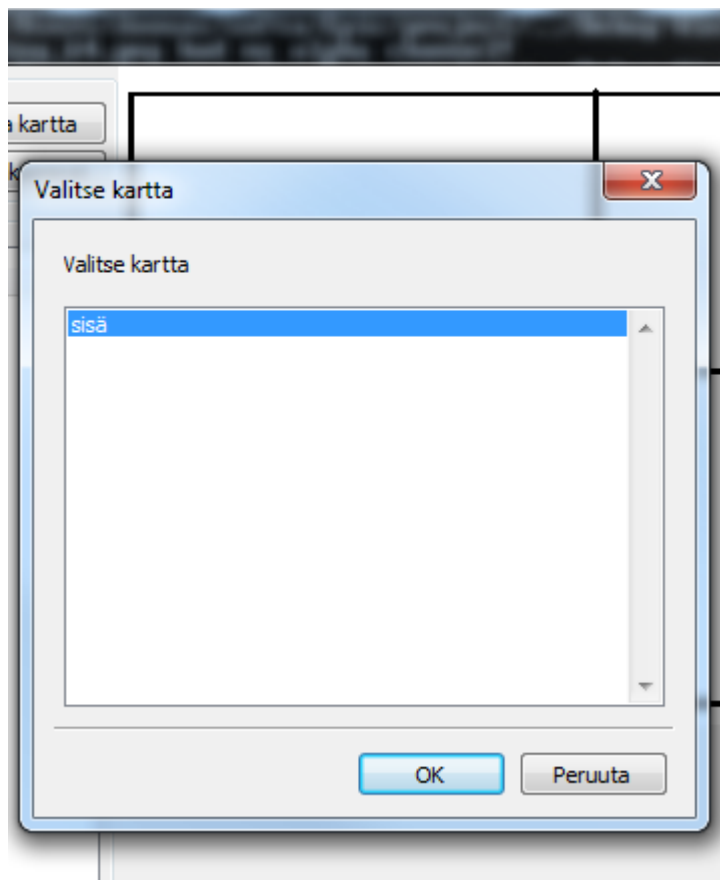


Kuva 5.4: Valitse kamerat.

Mikäli haluat poistaa kaikki kamerat, paina "Poista kamerat" -painiketta. Voit poistaa kameroita yksi kerrallaan painamalla hiiren oikeaa painiketta kameran päällä ja valitsemalla "Poista kamera".

5.4 Linkit

Linkit mahdollistavat nopean siirtymisen karttakuvasta toiseen. Voit luoda linkin valitsemalla karttakuvan, ja painamalla hiiren oikeaa painiketta karttakuvan päällä. Aukeavasta valikosta valitse "Luo linkki". Aukeaa uusi valikko, josta voit valita mihin karttakuvaan haluat luoda linkin. Valitse kohde ja paina "OK"-painiketta (Kuva 5.5). Poista linkki painamalla sitä hiiren oikealla painikkeella, ja valitse "Poista linkki".



Kuva 5.5: Luo linkki

5.5 Karttaikkunat

Karttaikkunat avataan Näyttö-valikosta kohdasta kartat. Karttaikkunan ominaisuuksia:

Zoomaus ja raahaus

Karttakuvaa zoomataan käyttämällä hiiren rullaa. Zoomaus pyrkii kohdistamaan aina hiiren kursorin kohdalle. Kun karttaa on zoomattu, sitä voidaan raahata pitämällä hiiren oikeata näppäintä pohjassa, ja liikuttamalla hiirtä.

Ikonien koon muutos

Kamera- ja linkkikuvakkeiden kokoa voidaan muuttaa pitämällä ctrl-näppäintä pohjassa, ja käyttämällä hiiren rullaa.

Kamerakuvan esikatselu

Kamerakuvan esikatselu aukeaa, kun siirrät hiiren kursorin kameraikonin päälle, ja odotat hetken aikaa.

Kameraikkunan avaaminen

Voit avata kameraikkunan tuplaklikkaamalla kameraikonia, tai kamerakuvan esikatselua.

Luku 6

Varmuuskopiot

6.1 Varmuuskopion tekeminen

Avaa haluamasi kameraikkunat ja sulje ylimääräiset, sillä varmuuskopioon sisällytetään vain avoinna olevien kameroiden tallenteet.

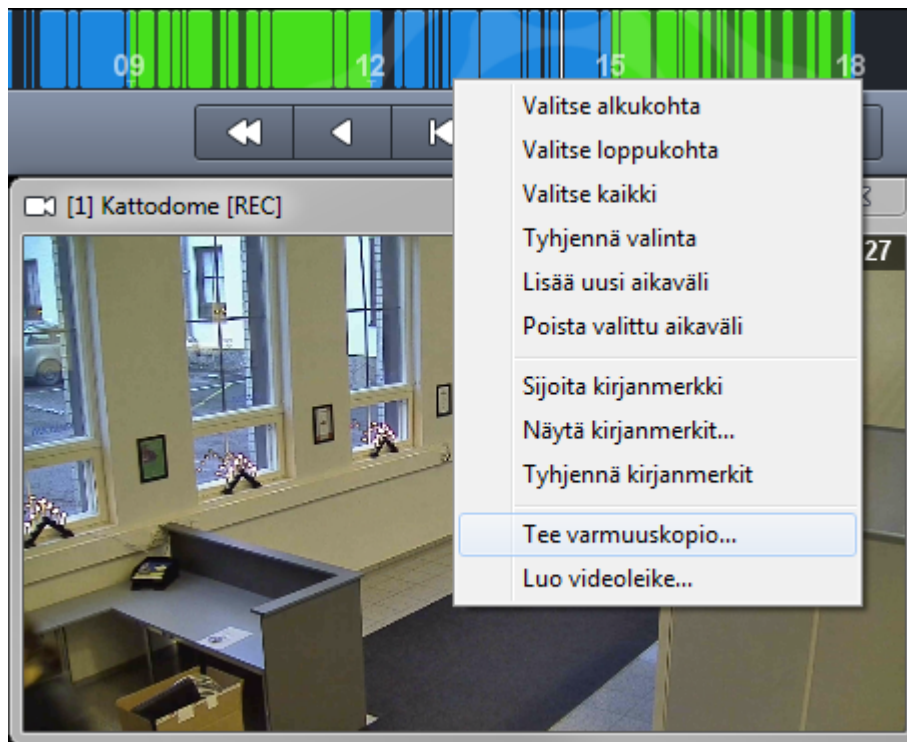
Tarpeettomat liiketapahtumat voidaan sivuuttaa käyttäen "Aluehaku"-toimintoa. Tämä vähentää varmuuskopion kokoa.

Valitse haluttu alkukohta ponnahtusvalikosta (Kuva 1.7), joka aukeaa napsauttamalla aikajanaa halutusta kohdasta oikealla hiiren painikkeella. Aikajana muuttaa väriä valitusta kohdasta eteenpäin.

Valitse haluttu loppukohta samasta ponnahtusvalikosta (Kuva 1.7), joka aukeaa napsauttamalla aikajanaa halutusta kohdasta oikealla hiiren painikkeella. Nyt valittu ajanjakso on korostettu aikajanalalla.

Haluttuja alueita voidaan valita useampia kerralla lisäämällä ensimmäisen valinnan jälkeen valikosta uusi aikaväli, valitsemalla "Lisää uusi aikaväli" ja toistamalla alkua- ja loppukohdan valinta.

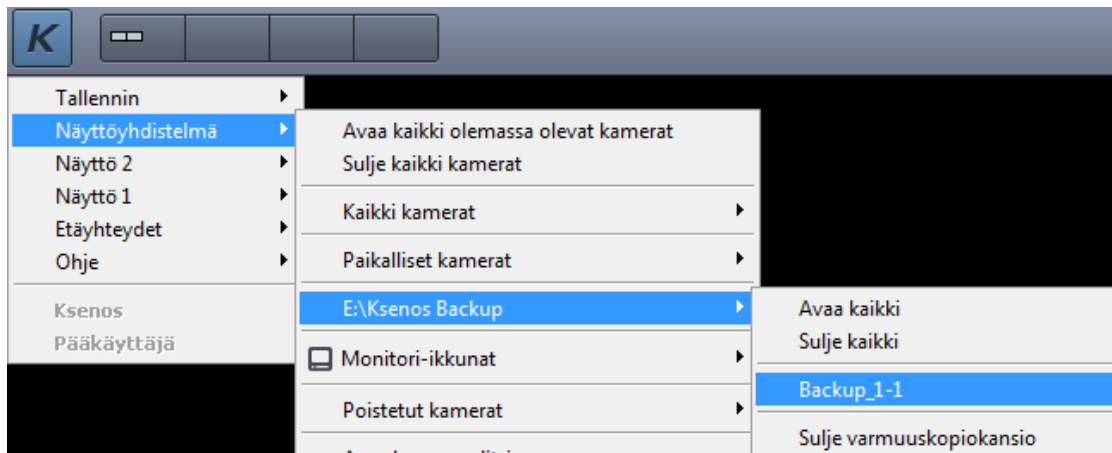
Tallenna varmuuskopio napsauttamalla valittua ajanjaksoa hiiren oikealla painikkeella ja valitsemalla "Tee varmuuskopio" ponnahtusvalikosta, kuten esitetty kuvassa 6.1. Valitse tallennussijainti (esimerkiksi ulkoiselle kiintolevyille) ja luo kansio varmuuskopiolle. Valittujen kameroiden varmuuskopioita voidaan tarkastella itse tallentimella tai Ksenos-etäohjelmalla.



Kuva 6.1: Tee varmuuskopio valitulta ajanjaksolta.

6.2 Varmuuskopioiden tarkastelu

Avaa varmuuskopiokansio Tallennin-valikosta. Avaa varmuuskopiokamerat Näyttö-valikosta (Kuva 6.2). Toisto ja hakutyökalut toimivat samalla tavalla kuin varsinaisissa tallenteissa. Videoleikkeitä ja kuva-kaappauksia voidaan myös ottaa varmuuskopioista.



Kuva 6.2: Avaa varmuuskopio Näyttö-valikosta.

6.3 Varmuuskopioiden palautus

Varmuuskopio on myös mahdollista palauttaa osaksi paikallisia tallenteita. Tällöin varmuuskopiota ei tarvitse avata erikseen, vaan sisältö näkyy osana olemassa olevien kameroiden tallennetta.

Varmuuskopiot saa palautettua valitsemalla Tallennin-valikosta "Tuo varmuuskopio". Tämä avaa valintaikkunan, josta valitaan tuotavan varmuuskopion hakemisto. Kun hakemisto on valittu, aletaan tästä löytyviä tallenteita kopioimaan paikalliseen tallennetilaan.

Huomaa, että tallennetilan ollessa jo ennestään käytössä varmuuskopio tallennetaan olemassaolevien tallenteiden päälle. Ison varmuuskopion tuominen saattaa pyyhkiä kaikki nykyiset tallenteet!






Luku 7

Videoleikkeen luonti

7.1 Videoleikkeen luonti yhdellä tai useammalla kameralla

Luo videoleike yhdellä tai useammalla kameralla. Aloita videoleike napsauttamalla "Luo videoleike" -painiketta kameraikkunasta (Kuva 3.7). Jatka videon tallentamista toisella kameralla valitsemalla toinen kameraikkuna. Pysäytä videoleikkeen tallentaminen napsauttamalla painiketta uudelleen. Oletuksena tallennussijainti on Galleria, jonka voi avata Tallennin-valikosta. Videoleikkeen laatu ja resoluutio ja nimi määritellään kun videoleikkeen tallennus pysäytetään.

7.2 Monikkokuvavideoleikkeen luonti

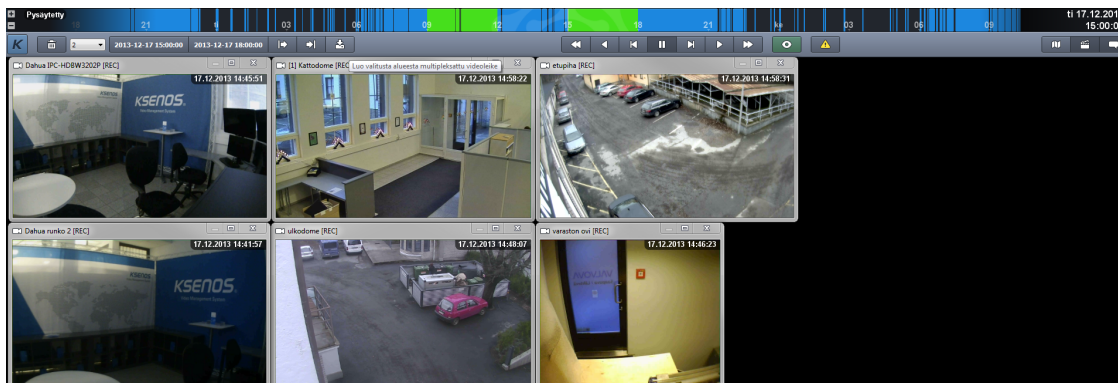
Paina  -painiketta aikajanaikkunan oikeasta laidassa, toisto-painikkeiden vasemmalle puolelle ilmestyy työkalut videoleikkeen luontiin. Raahaa aikajana haluamaasi aloitus kohtaan ja paina  -painiketta, raahaa aikajana haluamaasi lopetuskohtaan ja paina  -painiketta. Aloitus- ja lopetusajat voi asettaa myös painamalla painikkeista jossa aloitus- ja lopetusajat näkyvät. Kun haluttu aika on valittu, luo videoleike painamalla  -painiketta. Useamman aikavälin samaan videoleikkeeseen voi lisätä pudotusvalikosta valitsemalla "Lisää...", valitun aikavälin voi poistaa painamalla  -painiketta.

Vaihtoehtoisesti videoleikkeen voi tehdä suoraan aikajanalta. Raahaa aikajana haluamaasi alkukohtaan ja "Valitse alkukohta" ponnahdusvalikosta (Kuva 1.7), joka aukeaa napsauttamalla hiiren oikealla painikkeella aikajanaa. Aikajana vaihtaa väriä tästä kohdasta eteenpäin.

Valitse haluamasi loppukohta samasta ponnahdusvalikosta (Kuva 1.7), joka aukeaa napsauttamalla hiiren oikealla painikkeella aikajanaa halutusta ajankohdasta. Nyt valittu ajanjakso on korostettuna aikajanalla.

Tallenna videoleike napsauttamalla valittua ajanjaksoa hiiren oikealla painikkeella ja valitse "Luo videoleike" ponnahdusvalikosta (Kuva 7.1). Nimeä tiedosto ja valitse videoleikkeen laatu ja resoluutio. Oletussijainti on Galleria, jonka voi avata Tallennin-valikosta.

Huomioi, että ainoastaan auki olevat kamerat sisältyvät videoleikkeeseen. Kamerakuvat ovat sovitettu automaattisesti videoleikkeeseen.



Kuva 7.1: Luo monikkokuvavideoleike.

7.3 Yksityisyyspeite

Yksityisyyspeitteen asettaminen kameralle onnistuu kameran asetuksista. Asetuksissa kamerakuvan vieressä olevaa "Aseta yksityisyyspeite..." -painiketta painamalla avautuu Yksityisyyspeite asetusikkuna.

Uusi peite lisätään vasemmalla valikossa olevaa ylintä painiketta (plus-kuva) painamalla. Kun peite on lisätty, sen muotoa voidaan vaihtaa suorakulmion ja ympyrän välillä, vasemman valikon ympyrä- ja neliö-painikkeilla.

Peitettä voidaan liikuttaa raahaamalla sitä hiiren oikea painike pohjassa.

Peitteen kokoa voidaan painamalla Ctrl-näppäin pohjaan ja vierittämällä hiiren rullaa.

Kun peitteitä on lisätty useita, voidaan valita muokattava peite napsauttamalla haluttua peitettä hiiren vasemmalla painikkeella.

Kun peite on asetettu, voidaan ikkuna sulkea oikean yläkulman rastilla. Kameralle asetettu peite on vakiona käytössä kaikilla käyttäjillä, pois lukien pääkäyttäjät, mutta on mahdollista asettaa ryhmä, johon kuuluville käyttäjille peitettä ei käytetä. Tämä asetus on "Aseta yksityisyyspeite..." -painikkeen alapuolella oleva "Ota yksityisyyspeite pois käytöstä ryhmän käyttäjiltä".

Yksityisyyspeitteet eivät toimi www-palvelimen kuvissa.

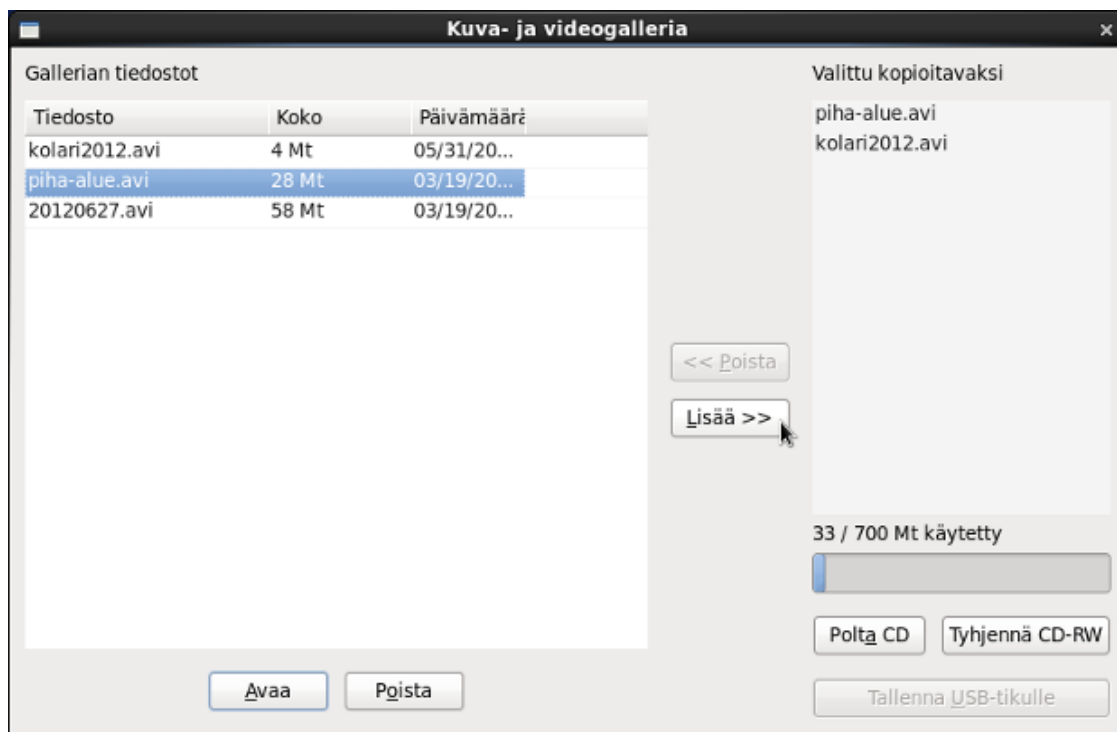
Luku 8

Kuvakaappauksien ja videoleikkeiden CD-levylle tai USB-muistitikulle vienti

Kaikki tallennetut kuvakaappaukset ja videoleikkeet voidaan helposti siirtää CD-levylle tai USB-muistitikulle, kun käytetään Linux- tai Windows-käyttöjärjestelmää.

8.1 Linux-käyttöjärjestelmä

Avaa Galleria Tallennin-valikosta. Kaikki tallennetut tiedostot sijaitsevat Galleria-ikkunan vasemmalla puolella (Kuva 8.1). Esikatsele kuvia ja videoita ennen siirtoa valitsemalla tiedosto ja napsauttamalla "Avaa" painiketta. Valitse tiedostot ja napsauta "Lisää »" painiketta jokaisen halutun tiedoston kohdalla.



Kuva 8.1: Galleria-kansio, kun käytetään Linux-käyttöjärjestelmää.

Jos tiedostoja kopioidaan tyhjälle CD-R-levylle, aseta levy tallentimen CD-asemaan ja napsauta

"Polta CD".

Jos siirretään tiedostoja CD-RW-levylle, napsauta "Tyhjennä CD-RW", jos levy tarvitsee tyhjennystä ja sitten napsauta "Polta CD" painiketta.

Jos siirretään tiedostoja USB-muistitikulle, liitä USB-muistitikku tietokoneen USB-porttiin, valitse tiedostoja ja napsauta "Tallenna USB-tikulle".

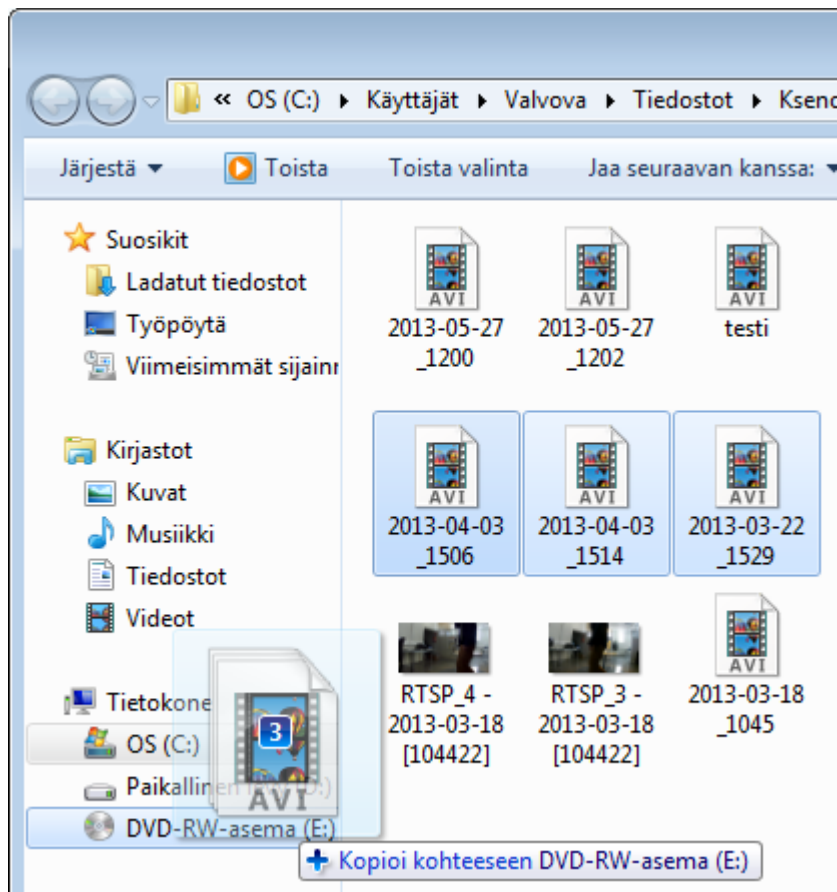
8.2 Windows-käyttöjärjestelmä

Avaa Galleria-kansio Tallennin-valikosta, kun käytät Windows-käyttöjärjestelmää. Tallennetut kuva-kaappaukset ja videoleikkeet sijaitsevat täällä.

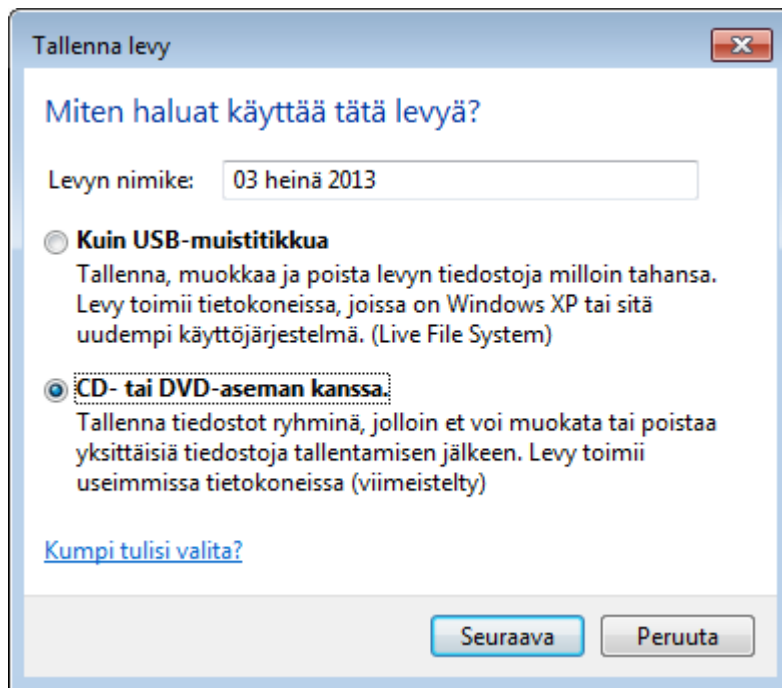
Windows-käyttöjärjestelmän CD-levyjen kirjoitustyökaluja (esitellään tässä oppaassa) tai muita ohjelmistoja voidaan käyttää tiedostojen kopiointiin.

Aloita laittamalla tyhjä CD-R-levy asemaan, Galleria-kansioikkunan vasemmalla puolella on tiedostonäkymä jossa CD/DVD-aseman pitäisi nyt näkyä.

Vedä ja pudota haluamasi tiedostot Galleria-kansiosta CD/DVD-asemaan (Kuva 8.2). Ruudulle ilmestyy ikkuna josta valitaan levylle nimi ja se minkälaiseen käyttöön levy halutaan. "CD- tai DVD-aseman kanssa"-vaihtoehto toimii useimpien laitteiden kanssa ja on siksi turvallisempi valinta (Kuva 8.3).

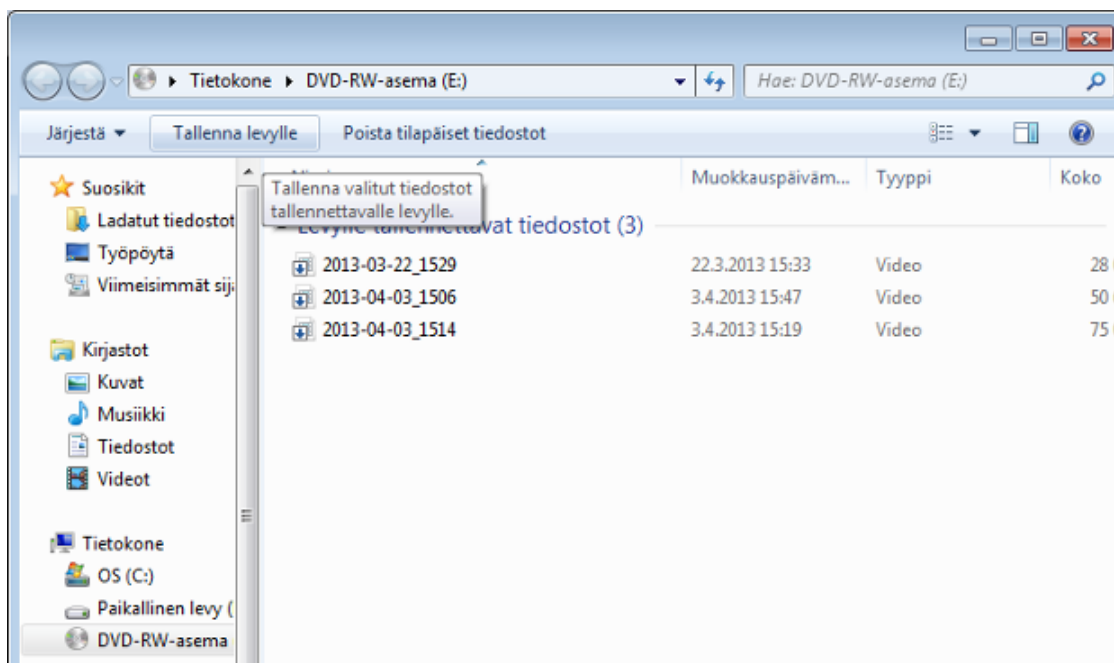


Kuva 8.2: Vedä ja pudota tiedostot CD/DVD-asemaan.



Kuva 8.3: Valitse levyn tyyppi.

Tiedostot ovat nyt CD/DVD-levyllä valmiina pysyvästi tallennettaviksi. Valitse "Tallenna levyllle" (Kuva 8.4), valitse "Seuraava", odota tallennuksen valmistumista ja valitse "Valmis".



Kuva 8.4: Tallenna tiedostot pysyvästi levyllle.

Jos käytetään USB-muistitikkuja, liitä se tietokoneen USB-porttiin ja odota, että Windows avaa USB-muistitikkun tiedostoselain automaattisesti. Avaa Galleria Tallennin-valikosta ja valitse tiedostot. Vedä ja pudota tiedostot Galleriasta USB-muistitikkun tiedostoselaimeen. Varmista, että poistat

USB-muistitikun asianmukaisesti järjestelmästä.

Luku 9

Yleisimpiä ongelmatilanteita

Kameraikkunoissa on jokin ongelma:

Sulje kaikki kameraikkunat ja avaa ne uudelleen.

Käyttäjänimi/salasana järjestelmään:

Käyttäjänimen ja salasanan määrittelee järjestelmän ylläpitäjä tai asennusliike.

Ksenosin kellonajan asettaminen:

Ksenos ottaa aikansa järjestelmän kellosta, Ksenosin kellonaikaa saa muutettua muuttamalla järjestelmän kellonaikaa.

Lisenssini sallima kameramäärä:

Ohje-valikossa on Tietoja-kohta jonka avaamalla näkee tiedot lisenssistä. "Lisenssi: 32 16 0 0" esimerkiksi kertoo, että järjestelmään voidaan liittää 32 analogista kameraa ja 16 IP-kameraa.

Live-näkymässä ei näy analogisten kameroiden kuvia:

Käynnistä Ksenos uudelleen. (Huom! Käyttäjätunnus ja salasana vaaditaan jos käyttäjä on määriteltä.)

Yli viikon takaisia tallenteita ei pysty katsomaan mutta edellisen päivän tallenteet näkyvät:

Järjestelmään asennettu tallennetila riittää vain viikon tallenteiden säilytykseen.