



Käyttöohje

Valvova Oy

1. lokakuuta 2013

Sisältö

1	Yleisimpiä ongelmatilanteita	3
2	Aikajana	4
2.1	Ohjelman käynnistys	5
2.2	Kalenteri	5
2.3	Tarkkaan ajankohtaan siirtyminen tallenteessa	6
2.4	Aikajanan ponnahdusvalikko	6
2.5	Kirjanmerkit	7
2.6	Ilmoitustapahtumat	7
2.7	Kokonäyttötila	8
3	Tallennin-valikko	9
4	Näyttö-valikko	11
4.1	Näkymät	12
5	Etäyhteydet-valikko	14
6	Ohje-valikko	15
7	Kameraikkuna	16
7.1	Kalansilmä-toiminto	21
8	Monitori-ikkuna	22
8.1	Monitori-ikkunan ominaisuudet	22
9	Karttanäkymä	24
9.1	Karttanäkymän käynnistäminen	24
9.2	Karttanäkymän luominen	24
9.3	Kameroiden lisääminen/poistaminen	25
9.4	Linkit	26
10	Varmuuskopiot	27
10.1	Varmuuskopion tekeminen	27
10.2	Varmuuskopioiden tarkastelu	28
10.3	Varmuuskopioiden palautus	28
11	Videoleikkeen luonti	29
11.1	Videoleikkeen luonti yhdellä tai useammalla kameralla	29
11.2	Monikkokuvavideoleikkeen luonti	29
11.3	Yksityisyyspeite	30

12 Kuvakaappauksien ja videoleikkeiden CD-levylle tai USB-muistitikulle vienti	31
12.1 Linux-käyttöjärjestelmä	31
12.2 Windows-käyttöjärjestelmä	32

Luku 1

Yleisimpiä ongelmatilanteita

Kameraikkunoissa on jokin ongelma:

Sulje kaikki kameraikkunat ja avaa ne uudelleen.

Jokin asia ei toimi normaalisti:

Käynnistä Ksenos uudelleen. (Huom! Käyttäjätunnus ja salasana vaaditaan jos käyttäjä on määritelty.)

Käyttäjänimi/salasana järjestelmään:

Käyttäjänimen ja salasanan määrittelee järjestelmän ylläpitäjä tai asennusliike.

Ksenosin kellonajan asettaminen:

Ksenos ottaa aikansa järjestelmän kellosta, Ksenosin kellonaikaa saa muutettua muuttamalla järjestelmän kellonaikaa.

Lisenssini sallima kameramäärä:

Ohje-valikossa on Tietoja-kohta jonka avaamalla näkee tiedot lisenssistä. "Lisenssi: 32 16 0 0" esimerkiksi kertoo, että järjestelmään voidaan liittää 32 analogista kameraa ja 16 IP-kameraa.

Live-näkymässä ei näy analogisten kameroiden kuvia:

Käynnistä Ksenos uudelleen. (Huom! Käyttäjätunnus ja salasana vaaditaan jos käyttäjä on määritelty.)

Yli viikon takaisia tallenteita ei pysty katsomaan mutta edellisen päivän tallenteet näkyvät:

Järjestelmään asennettu tallennetila riittää vain viikon tallenteiden säilytykseen.


Luku 2


Aikajana

Aikajana on yksi Ksenos-ohjelman pääominaisuuksista (Kts. Kuva 2.1).



Kuva 2.1: Aikajana.

Nykyhetki (livekuva) on oletustila. Se on valittuna, kun painike  on aktiivinen.

Tallennettu liike ilmaistaan aikajanalla vihreällä/sinisellä värillä. Aikaväliä voidaan säätää hiiren rullalla aikajanalla tai napsauttamalla  -painikkeita, jotka ovat aikajanaikkunan vasemmassa reunassa. Aikajanan väri muuttuu sinisestä vihreään, kun aikaväliä säädetään laajemmaksi.

Valkoinen pystypalkki aikajanalla sekä kellonaika aikajanaikkunan oikealla puolella ilmaisevat tämänhetkisen tarkasteluajankohdan.

Aikajanaa voidaan raahata haluttuun ajankohtaan hiiren vasemmalla painikkeella tai aikajanan alapuolella olevia ohjauspainikkeita käyttäen. Toiston ohjauspainikkeet ovat esitetty kuvassa 2.2.




Kuva 2.2: Toiston ohjauspainikkeet.

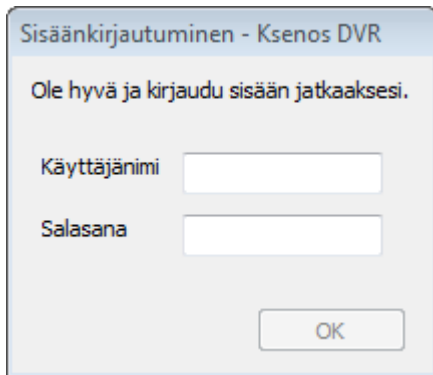
Toiston ohjauspainikkeiden selitteet vasemmalta oikealle (Kuva 2.2):

1. Pikatoisto taaksepäin
2. Toisto takaperin
3. Siirry taaksepäin yhden kuvan verran
4. Pysäytä
5. Siirry eteenpäin yhden kuvan verran
6. Toisto
7. Pikatoisto eteenpäin
8. Siirry nykyhetkeen

Toiston ohjauspainikkeita voidaan ohjailla myös näppäimistön näppäimillä 1–8, kuvan 2.2 esittämässä järjestyksessä.

Nopeuta toimintoja "Pikatoisto taaksepäin" ja "Pikatoisto eteenpäin" kaksoisnapsauttamalla painikkeita. Nopeus on esitetty aikajanan vasemmassa yläkulmassa ( 1x, 2x, 4x, 8x).

2.1 Ohjelman käynnistys



Kuva 2.3: Sisäänkirjautumisikkuna.

Sisäänkirjautumisikkuna (Kuva 2.3) ei ilmesty ruudulle, jos käyttäjiä ei ole luotu tai jos käyttäjiä on luotu ja automaattinen kirjautuminen on käytössä.

Huomioi isojen ja pienten kirjainten käyttö käyttäjänimessä ja salasanasissa, koska ne ovat merkki-kokoriippuvaisia.

Kaikki kameraikkunat aukeavat oletuksena. Myös muut etäyhteyuskamerat avautuvat automaattisesti.

Käyttäjakohtainen oletusnäkyvä palautetaan kirjautuessa sisään, jos oletusnäkyvä on määritelty.

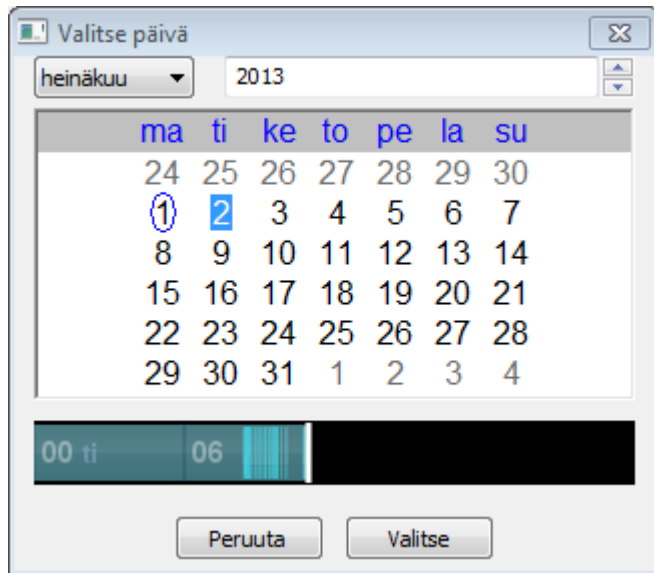
2.2 Kalenteri

Kalenteri-ikkuna voidaan avata napsauttamalla hiiren vasemmalla painikkeella päivämäärää (Kuva 2.4) aikajanaikkunan oikeasta reunasta.



Kuva 2.4: Avaa kalenteri napsauttamalla päivämäärää.

Kalenteri-ikkuna on esitetty kuvassa 2.5. Kalenterista voidaan valita haluttu päivämäärä. Toisto siirtyy klo 12:00:00:n kohdalle valittuun päivämäärään.



Kuva 2.5: Kalenteri-ikkuna.

2.3 Tarkkaan ajankohtaan siirtyminen tallenteessa

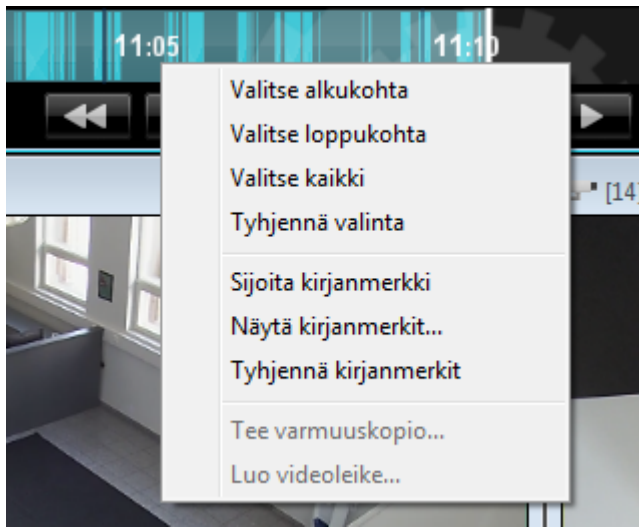
Vaihda tarkasteluajankohtaa napsauttamalla vasemmalla hiiren painikkeella aikajanaikkunan oikealla ylhäällä olevaa aikaa (Kuva 2.6). Syötä haluttu tarkka ajankohta. Painamalla enteriä toisto pysähtyy syötettyyn ajankohtaan tallenteessa.



Kuva 2.6: Tallenteessa tarkkaan ajankohtaan siirtyminen.

2.4 Aikajanan ponnahdusvalikko

Avaa aikajanan ponnahdusvalikko napsauttamalla aikajanaa hiiren oikealla painikkeella. Ponnahdusvalikko on esitetty kuvassa 2.7.




Kuva 2.7: Aikajanan ponnahdusvalikko.

Tee varmuuskopio tai luo videoleike valitsemalla alku- ja loppukohta aikajanalta käyttäen ponnahdusvalikkoa. Alku- tai loppukohta asettuu aikajanan keskellä näkyvän valkoisen pystypalkin kohdalle valitessasi sen valikosta. Valitse koko tallenne valitsemalla "Valitse kaikki" ja poista valinta valitsemalla "Tyhjennä valinta". Lisätietoa varmuuskopioinnista luvussa 10 ja videoleikkeiden luomisesta luvussa 11.

2.5 Kirjanmerkit

Kirjanmerkkejä voidaan käyttää tapahtumien muistiinmerkitsemiseen myöhempää tarkastelua varten.

Sijoita kirjanmerkki aikajanalte valkoisen pystyviivan kohdalle napsauttamalla aikajanaa oikealla hiiren painikkeella ja valitsemalla "Sijoita kirjanmerkki" ponnahdusvalikosta tai painamalla välilyöntiä. On myös mahdollista sijoittaa kirjanmerkki napsauttamalla  painiketta ilmoitustapahtumaikkunasta. Esimerkkikuva kirjanmerkistä on esitetty kuvassa 2.8.



Kuva 2.8: Kirjanmerkki aikajanalte.


Lista tallennetuista kirjanmerkeistä voidaan avata Tallennin-valikosta (ks. Luku 3) tai aikajanan ponnahdusvalikosta (Kts. Luku 2.4).

Nimeä kirjanmerkit napsauttamalla oikealla hiiren painikkeella kirjanmerkkiä kirjanmerkkilistasta ja valitsemalla "Muokkaa kuvausta".

Poista kirjanmerkki napsauttamalla oikealla hiiren painikkeella kirjanmerkkiä kirjanmerkkilistasta ja valitsemalla "Poista kirjanmerkki".

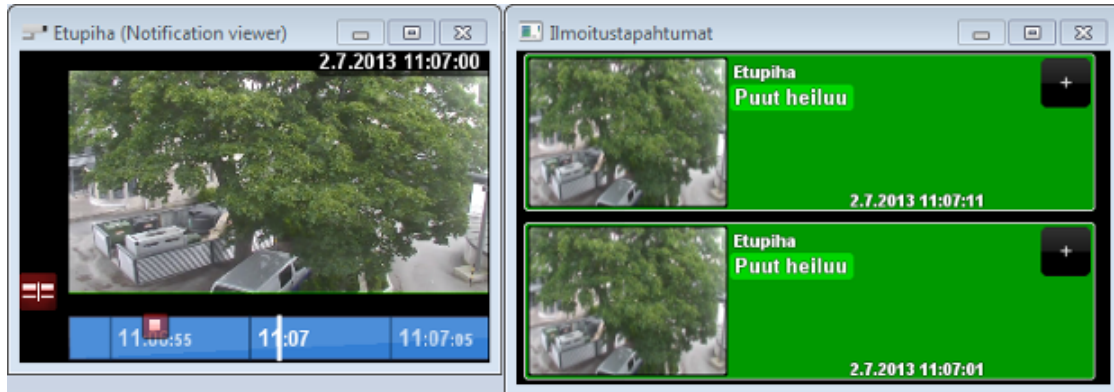
Poista kaikki kirjanmerkit valitsemalla "Tyhjennä kirjanmerkit" aikajanan ponnahdusvalikosta tai kirjanmerkkilistasta.

2.6 Ilmoitustapahtumat

Esiohjelmoidut ilmoitustapahtumat esitetään ilmoitustapahtumaikkunassa. Avaa ikkuna napsauttamalla  -painiketta aikajanaikkunan oikealta puolelta.

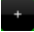
Tämä ominaisuus on suunniteltu vain reaaliaikaiseen valvontaan, koska tapahtumat eivät tallennu tietokantaan. Kuitenkin haluttu tapahtuma voidaan tallentaa kirjanmerkinä.

Avaa ilmoitustapahtuman katselu napsauttamalla ilmoitustapahtumaa. Ilmoitustapahtuman katselu näyttää tapahtumaan liittyväksi määritellyn kameran tallenteet. Raahaa aikajanaa ja käytä toiston ohjauspainikkeita tallenteiden selaamiseen (Kuva 2.9).



Kuva 2.9: Ilmoitustapahtumat

Ilmoitustapahtuman katselun toisto on riippumaton pääaikajanasta, jos asetusten "Ilmoitukset" osiossa valinta "Irrota ilmoitustapahtumien katselu pääaikajanasta" on käytössä. Muussa tapauksessa ilmoitustapahtuman napsauttaminen synkronoi kaikki kamerat tapahtuman ajankohtaan.

Kirjanmerkki voidaan sijoittaa haluttuun tapahtumaan napsauttamalla  -painiketta Ilmoitustapahtuman oikeasta yläkulmasta.

Lisätietoja ilmoitustapahtumien laukaisusääntöjen asettamisesta ja muuttamisesta Asentajan opasta.

2.7 Kokonäyttötila

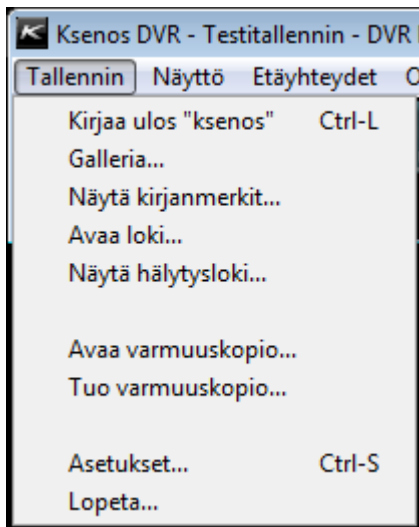
Painamalla F11-näppäintä kameraikkunat aukeavat kokonäyttötilaan. Kokonäyttötilasta pääsee pois painamalla uudestaan F11-näppäintä. Mikäli käytössä on useampia näyttöjä, kameraikkunat aukeavat kokonäyttötilaan näytöille joihin kameraikkunat ovat sijoitettu.

Mikäli näytöllä on monikkonäkymä tai monitori-ikkunoita, näyttöihin ei avata kokonäyttötilaa.

Luku 3

Tallennin-valikko

Tallennin-valikko (Kuva 3.1) voidaan avata yläpalkista. Kaikki Tallennin-valikon toiminnot on selitetty lyhyesti alla.



Kuva 3.1: Tallennin-valikko.

Kirjaudu ulos

Kirjaudu ulos, jos käyttäjä on kirjautunut sisään. Pikavalinta Ctrl+L.

Galleria

Otetut kuvankaappaukset ja videoleikkeet sijaitsee Galleriassa.

Näytä kirjanmerkit

Tallennettujen kirjanmerkkien selausikkuna.

Avaa loki

Loki sisältää sisäisiä tilaviestejä. Loki on hyödyllinen vikatilanteissa kun otetaan yhteyttä tekniseen tukeen.

Näytä hälytysloki

Hälytysloki sisältää kaikki säännön toimintona tuotetut ilmoitukset/hälytykset joita napsauttamalla aikajana siirtyy hälytyksen tapahtuma-aikaan. Hälytyslokista voidaan hakea eri lähteiden ja ajan perusteella vain tietyt hälytykset. Hälytyslokista voidaan luoda Excel-raportti.

Avaa varmuuskopio

Avaa varmuuskopioita sisältävä kansio valitsemalla "Avaa varmuuskopio". Varmuuskopioon tallentuneet kamerat voidaan aukaista Näyttö-valikosta. Lisätietoja varmuuskopioista luvussa 10.

Tuo varmuuskopio

Varmuskopio voidaan pelkän avaamisen sijaan sisällyttää paikallisiin tallenteisiin. Lisätietoja luvussa 10.3.

Asetukset

Lisätietoja asetusten muuttamisesta Asentajan oppaassa.

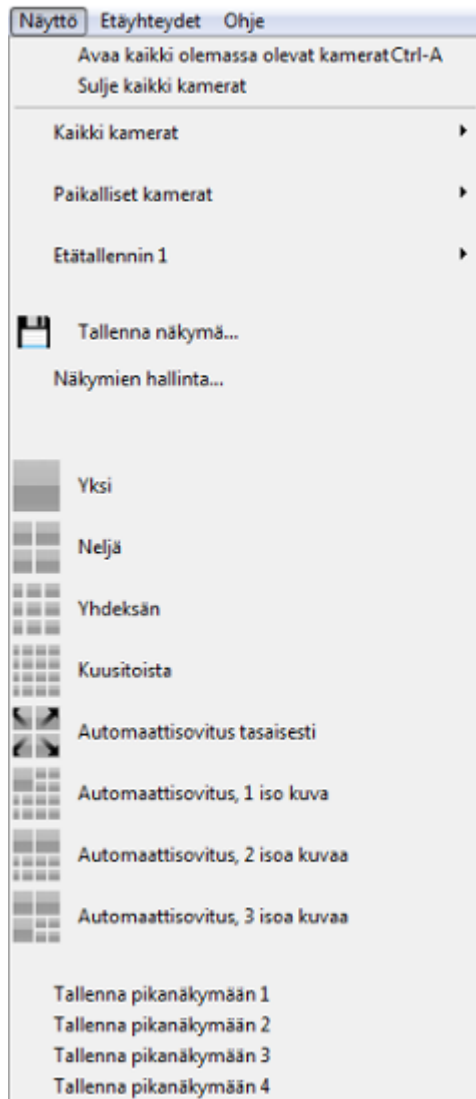
Lopeta

HUOM! Tämä lopettaa kaiken paikallisen tallentamisen. Rajoita tämän valinnan käyttäminen rajoittamalla käyttäjien oikeuksia ohjelman sulkemiseen. Lisätietoja Asentajan oppaassa.

Luku 4

Näyttö-valikko

Näyttö-valikko (Kuva 4.1) aukeaa yläpalkista. Kaikki Näyttö-valikon toiminnot on selitetty lyhyesti alla.



Kuva 4.1: Näyttö-valikko.

Avaa kaikki olemassa olevat kamerat

Avaa kaikki paikalliset ja etäyhteyuskamerat.

Sulje kaikki kamerat

Sulje kaikki paikalliset ja etäyhteyuskamerat.

Paikalliset kamerat

Paikalliset kamerat voidaan avata ja sulkea erikseen tai kaikki samalla.

Etäyhteyuskamerat

Etäyhteyuskamerat voidaan avata ja sulkea erikseen tai kaikki samalla. Kuvassa 4.1 "Recorder 1" on etäyhteysspalvelin, jolla on 13 aukaistavaa kameraa.

Tallenna näkymä

Nimeä ja tallenna näkymiä. Lisätietoja näkymistä luvussa 4.1.

Näkymien hallinta

Poista näkymiä näkymien hallinnalla.

4.1 Näkymät

Kameraikkunanäkymiä voidaan tallentaa ja ne voidaan palauttaa aina halutessa. Tämä ominaisuus on hyödyllinen, kun käytössä on suurempi määrä kameroita.

Kameraikkunan kokoa voidaan muokata vetämällä hiirellä ikkunan sivuista ja nurkista. Ikkunoiden järjestystä voidaan muuttaa ja tarpeettomat ikkunat voidaan piilottaa.

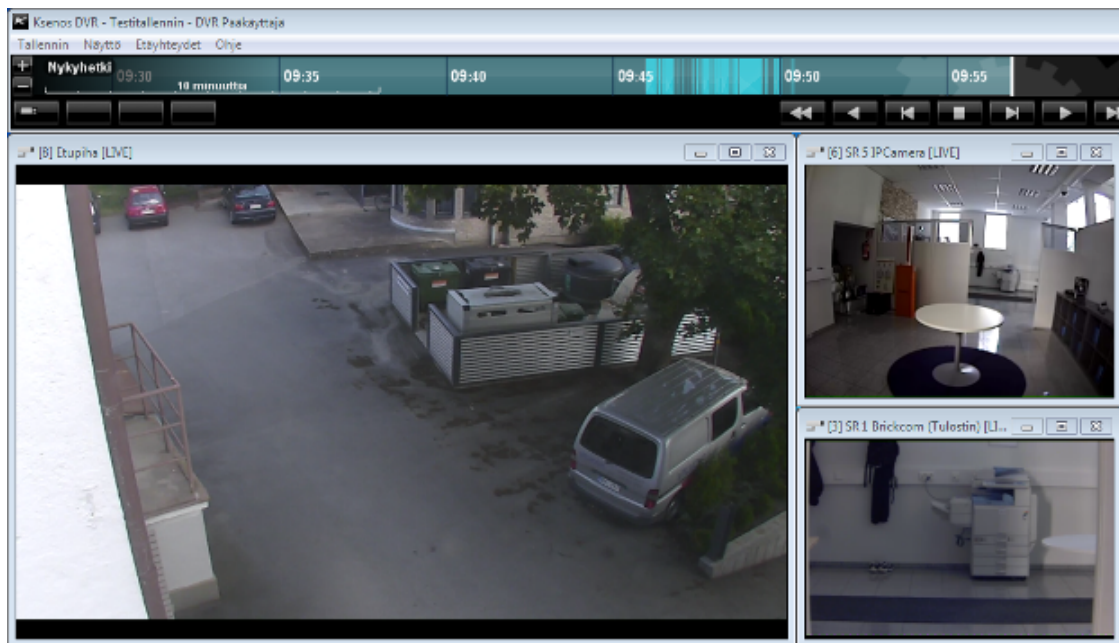
Kun ikkunat ovat halutun kokoiset ja halutussa järjestyksessä, näkymä voidaan tallentaa valitsemalla "Tallenna näkymä" Näyttö-valikosta. Kaikki tallennetut näkymät sijaitsevat Näyttö-valikossa. Esi-merkinäkymä kuvassa 4.2.

Poista näkymiä Näkymien hallinnasta valitsemalla "Näkymien hallinta" Näyttö-valikosta.

Pikanäkymät

Tallenna neljä pikanäkymää napsauttamalla "Tallenna pikanäkymään x" Näyttö-valikosta. Pikanäkymien painikkeet ovat aikajanaikkunan vasemmassa alareunassa.

Näyttö-valikossa on joitakin esiasetettuja näkymiä (*Yksi, Neljä, Yhdeksän ja Kuusitoista*) sekä vaihtoehtoja kameraikkunoiden koon automaattiselle muuttamiselle (*Automaattisovitus tasaisesti, x isoa kuvaa*).

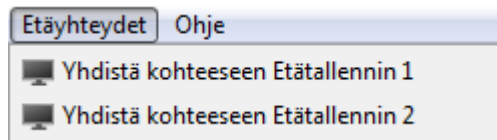


Kuva 4.2: Esimerkinäkymä.

Luku 5

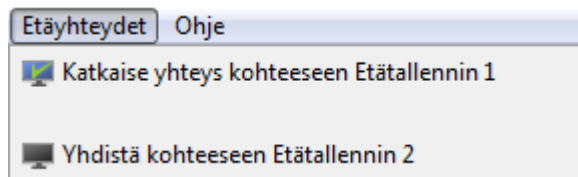
Etäyhteydet-valikko

Yhdistä asetuksissa määriteltuihin etäpalvelimiin Etäyhteydet-valikosta (Kuva 5.1). Palvelimen valinnan jälkeen, kirjaudu sisään kirjoittamalla käyttäjänimi ja salasana. Kirjautumistiedot voidaan asettaa ja tallentaa etukäteen asetuksiin. Tällöin käyttäjänimeä ja salasanaa ei pyydetä erikseen. Lisätietoja etäpalvelimiin yhdistämisestä Asentajan oppaasta.



Kuva 5.1: Etäyhteydet-valikko.

Katkaise yhteys etäpalvelimeen Etäyhteydet-valikosta (Kuva 5.2).

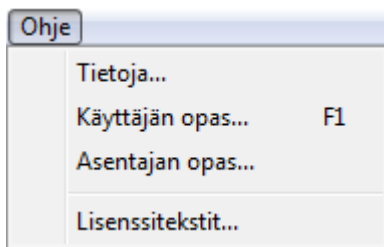


Kuva 5.2: Katkaise yhteys etäpalvelimeen.

Luku 6

Ohje-valikko

Ohje-valikko voidaan avata yläpalkista (Kuva 6.1). Kaikki Ohje-valikon toiminnot on selitetty lyhyesti alla.



Kuva 6.1: Ohje-valikko.

Tietoja

Ohjelman versiotiedot.

Käyttäjän opas

Tallentimen käyttöohje.

Asentajan opas

Tallentimen asennusopas.

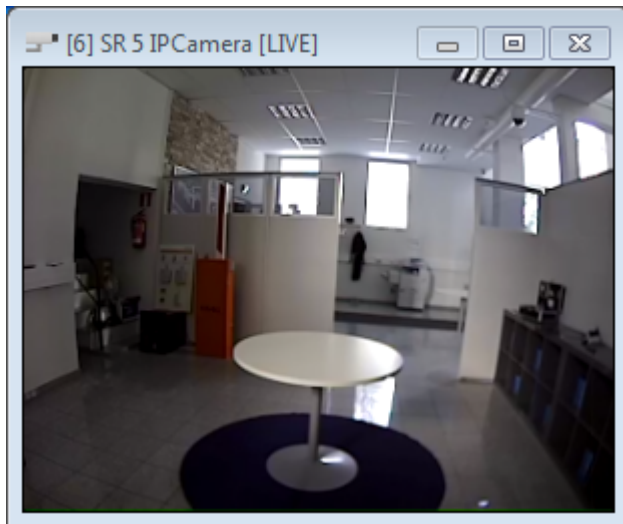
Lisenssitekstit

Lisenssi tekstejä useisiin kolmannen osapuolen komponentteihin joita on käytetty Ksenosissa

Luku 7

Kameraikkuna

Kameraikkunan järjestysnumero, nimi ja kameran tila näkyvät ikkunan yläpalkissa (Kuva 7.1).

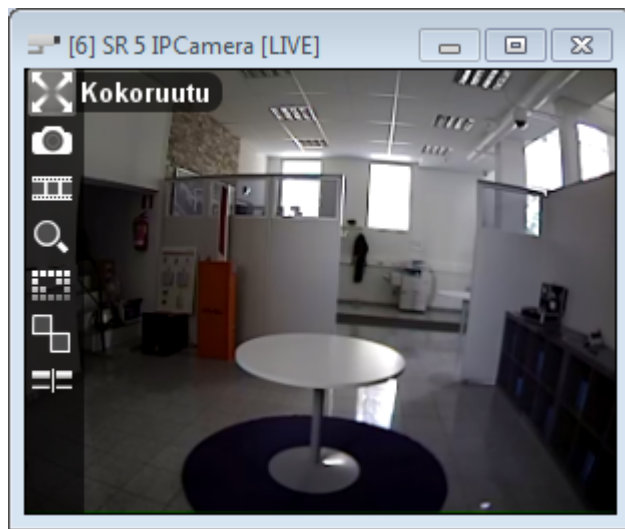


Kuva 7.1: Kameraikkunan järjestysnumero on 6, nimi on SR 5 IPCamera ja se näyttää live-kuvaa.

Kameraikkunan toimintovalikko ilmestyy ikkunan vasemmalle puolelle, kun siirtää hiiren kursorin ikkunan päälle. Kameraikkunan toimintovalikon toiminnot on selitetty lyhyesti alla.

Kokoruutu

Suurena kameraikkuna kokoruudulle napsauttamalla "Kokoruutu"-painiketta (Kuva 7.2).

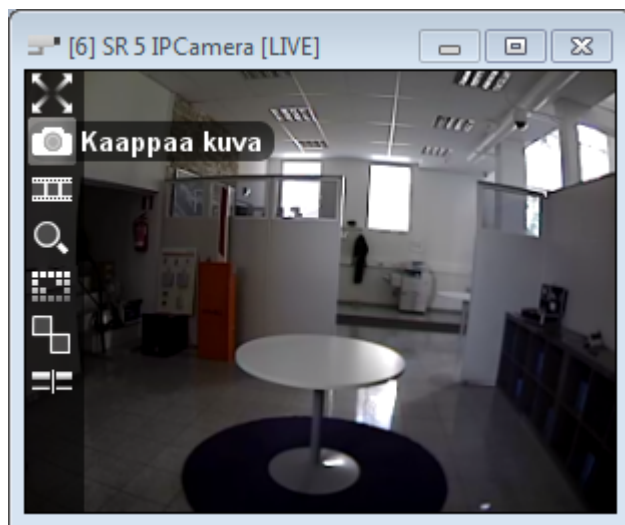


Kuva 7.2: Kokoruutu.

Kaappaa kuva

Kaappaa kuva tällä hetkellä näkyvästä kuvasta napsauttamalla "Kaappaa kuva"-painiketta kameraikkunasta (Kuva 7.3). Nimeä ja tallenna kuvakaappaus.

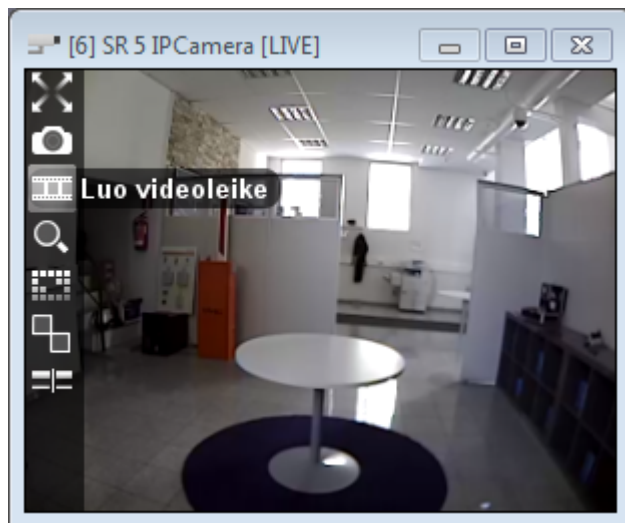
Kuvakaappaukset voidaan ottaa myös livetilassa. Tiedostomuotovaihtoehdot ovat JPG ja PNG -kuvat. Tiedostojen oletustallennussijainti on Galleriassa.



Kuva 7.3: Kaappaa kuva.

Luo videoleike yhdellä tai useammalla kameralla

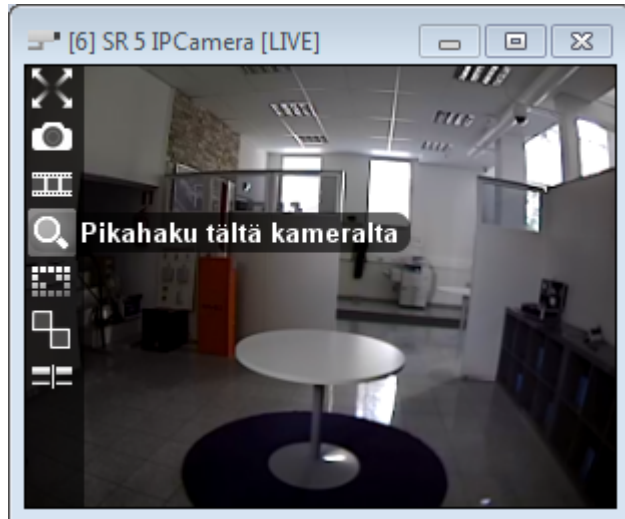
Luo videoleike yhdellä tai useammalla kameralla. Aloita videoleikkeen tallentaminen napsauttamalla "Luo videoleike" -painiketta (Kuva 7.4). Jatka videon tallentamista toiselta kameralta valitsemalla toinen kameraikkuna. Pysäytä tallennus napsauttamalla uudelleen "Luo videoleike"-painiketta. Lisätietoja videoleikkeiden luomisesta luvussa 11.



Kuva 7.4: Luo videoleike.

Pikahaku tältä kameralta

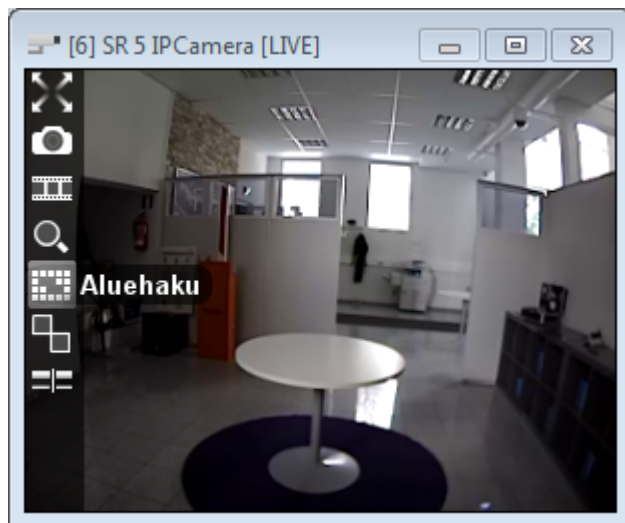
Valitse yksi tai useampi kamera pikahakuun (Kuva 7.5) napsauttamalla halutuista kameraikkunoista "Pikahaku tältä kameralta" -painiketta. Aikajana näyttää ainoastaan valittujen kameroiden liiketunnistustapahtumat.



Kuva 7.5: Pikahaku tältä kameralta.

Aluehaku

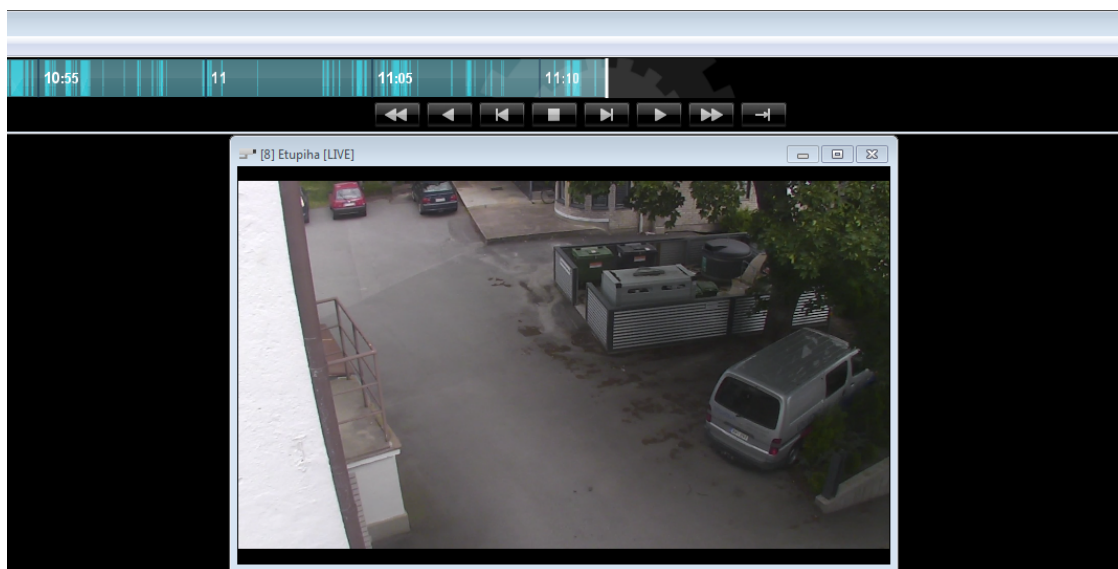
Piirrä hakualueet yhdelle tai useammalle kameraikkunalle. Aikajana näyttää ainoastaan liiketunnistustapahtumat piirretyltä alueelta. Toisto sivuuttaa kaikki muut tallenteet. Napsauta "Aluehaku"-painiketta (Kuva 7.6) ja piirrä haluttu alue kameraikkunalle pitämällä hiiren vasenta painiketta alhaalla ja vetämällä kursoria kamerakuvan päällä. Poista alueet painamalla hiiren oikeaa painiketta. Tyhjennä piirretyt alueet painamalla "Aluehaku"-painiketta uudelleen.



Kuva 7.6: Aluehaku.

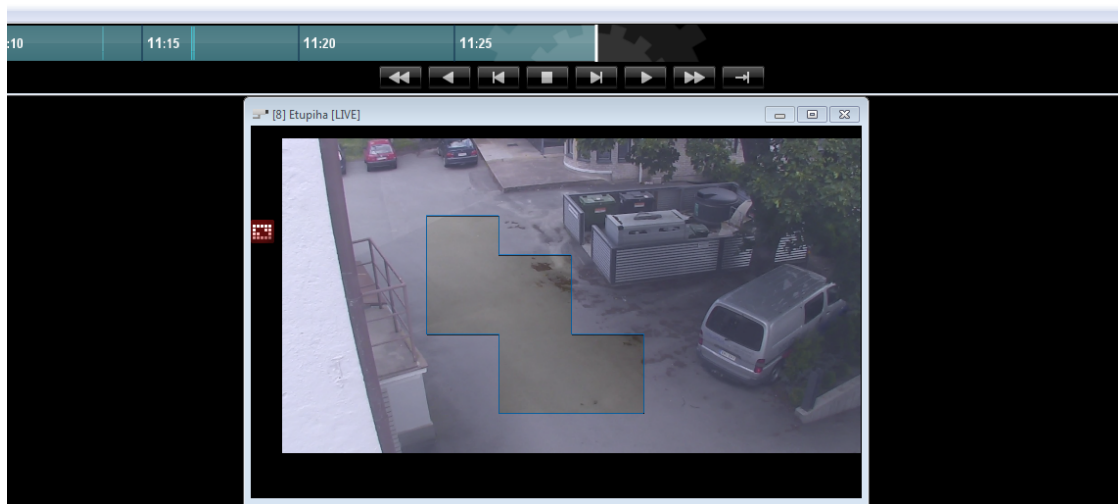
Esimerkki: Parkkipaikka

Kameran aikajana on täynnä liikkeentunnistuksia, kuten nähdään kuvasta 7.7. Aikajana on täynnä tapahtumia, koska kamera tallentaa myös puiden jatkuvaa liikettä. Tässä tapauksessa aluehaku on hyödyllinen, kun halutaan tarkastella liikkeentunnistuksia vain alueelta jossa liikutaan.



Kuva 7.7: Aikajana täynnä tapahtumia.

Aikajanalla näkyviä tapahtumia voidaan rajoittaa piirtämällä hakualueita kamerakuvan päälle. Aikajana näyttää liiketapahtumia ainoastaan valitulla alueella (Kuva 7.8).



Kuva 7.8: Aluehaku käytössä.

Kloonaa ikkuna

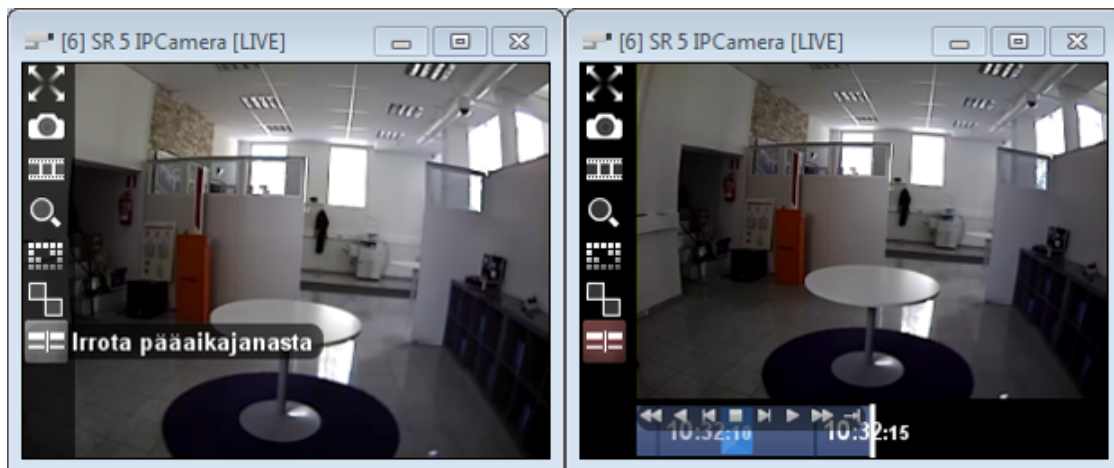
Avaa toinen saman kameran ikkuna napsauttamalla "Kloonaa ikkuna" -painiketta (Kuva 7.9).



Kuva 7.9: Kloonaa ikkuna.

Irrota pääaikajanasta

Irrota pääaikajanasta ja avaa erillinen aikaja kameraikkunaan (Kuva 7.10). "Kloonaa ikkuna" -työkalu on hyödyllinen tämän ominaisuuden kanssa. Se mahdollistaa saman kameran tallenteiden ja live-kuvan katselun samanaikaisesti.



Kuva 7.10: Irrota pääaikajanasta.

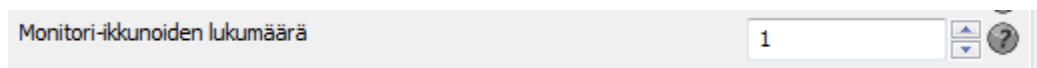
7.1 Kalansilmä-toiminto

Mikäli kalansilmä-toiminto on asetettu kameraan päälle, voidaan kameraa liikutella hiirellä napsauttamalla ja vetämällä. Jos halutaan kuvaa useaan eri suuntaan, voidaan avata kloonikikkunoita joita voidaan ohjata jokaista erikseen.

Luku 8

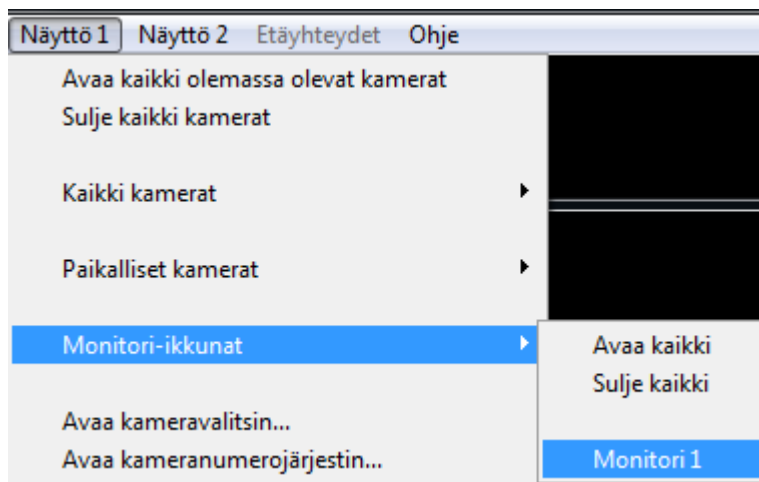
Monitori-ikkuna

Monitori-ikkunat ovat kameraikkunoita, joihin voidaan vaihtaa kameroita esimerkiksi ohjainsauvalla. Monitori-ikkunat voidaan asettaa käyttöön ohjelman asetuksista kohdasta "Yleiset asetukset" / "Monitori-ikkunoiden lukumäärä" (Kuva 8.1).



Kuva 8.1: Aseta monitori-ikkunoiden lukumäärä

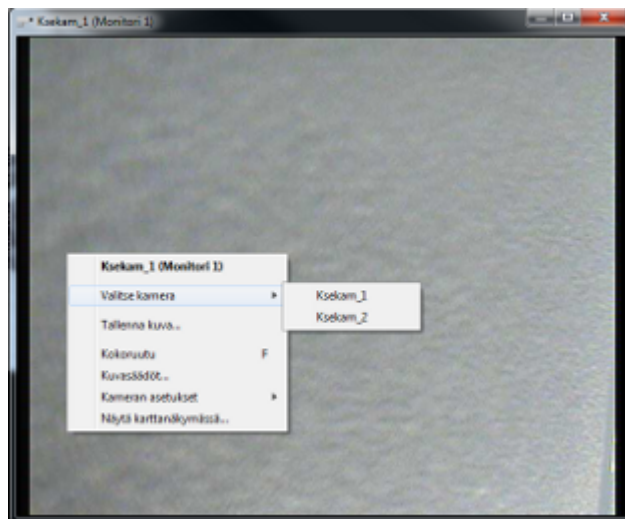
Voit avata monitori-ikkunat avaamalla "Näyttö"-valikon, ja valitsemalla Monitori-ikkunat. Voit avata kaikki monitorit, tai vain yhden (Kuva 8.2).



Kuva 8.2: Aseta monitori-ikkunoiden lukumäärä

8.1 Monitori-ikkunan ominaisuudet

Monitori-ikkunoiden pääominaisuus on kameranvaihto. Ikkunaan voidaan valita uusi kamera painamalla hiiren oikeaa painiketta ikkunan päällä, siirtymällä kohtaan "Valitse kamera" ja valitsemalla aukeavasta listasta kameras, joka halutaan liittää monitoriin (Kuva 8.3).




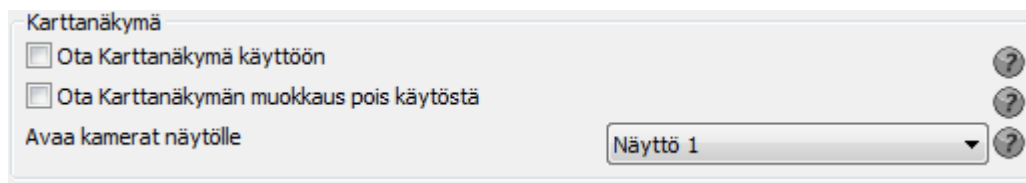
Kuva 8.3: Liitä kamera monitori-ikkunaan.

Luku 9

Karttanäkymä

9.1 Karttanäkymän käynnistäminen

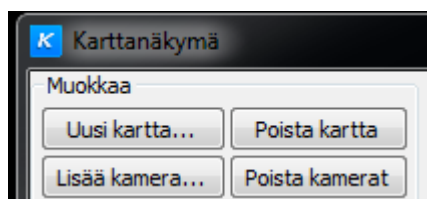
Karttanäkymäominaisuus käynnistetään pääikkunan oikeassa reunassa olevasta karttanäkymäpainikkeesta (). Mikäli painike ei ole näkyvissä, tulee se aktivoida asetuksista kohdasta "Yleiset asetukset" / "Karttanäkymä" (Kuva 9.1).



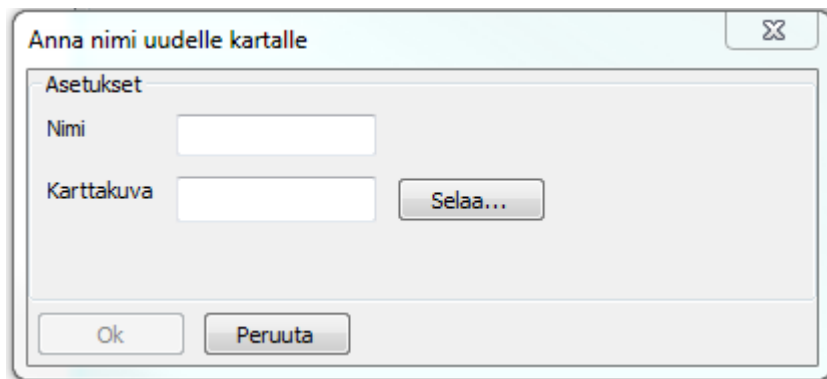
Kuva 9.1: Ota karttanäkymä käyttöön

9.2 Karttanäkymän luominen

Varmista että olet kirjautunut pääkäyttäjänä. Paina "Uusi kartta..." -painiketta (Kuva 9.2). Avautuvassa ikkunassa tulee määritellä kartalle nimi sekä valita kuva (Kuva 9.3). Kuva valitaan painamalla "Selaa..."-painiketta. Karttanäkymäominaisuus tukee kaikkia yleisimpiä kuvamuotoja. Kun tiedot ovat kunnossa, paina ok-painiketta.



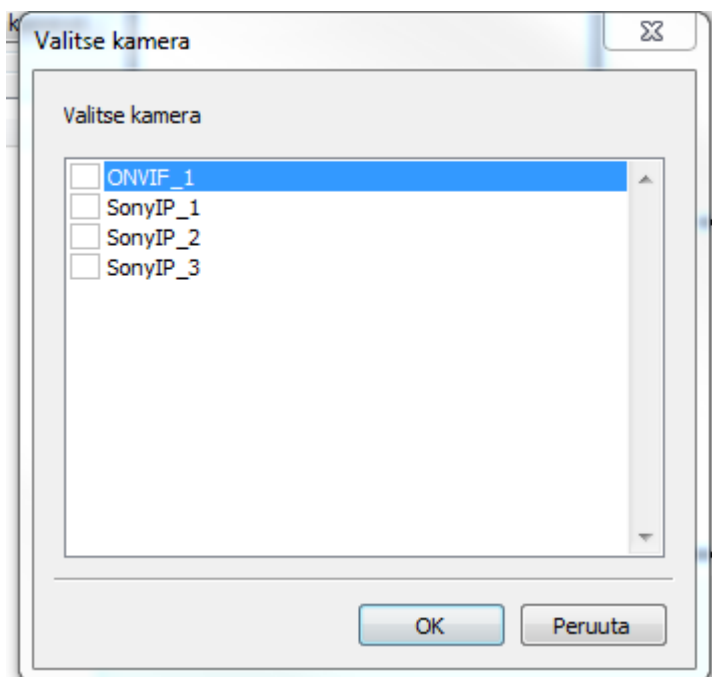
Kuva 9.2: Uusi kartta



Kuva 9.3: Uuden kartan asetukset

9.3 Kameroiden lisääminen/poistaminen

Valitse karttalistasta kartta, johon haluat lisätä kameroita. Paina "Muokkaa"-valikossa olevaa "Lisää kamera..." -painiketta (Kuva 9.2). Aukeavasta ikkunasta voit valita kamerrat, jotka haluat liittää valittuun karttaan (Kuva 9.4). Valitse kamerrat, ja paina ok-painiketta. Kameraikonit ovat nyt kuvan päällä. Voit siirtää ne hiirellä haluttuun paikkaan.

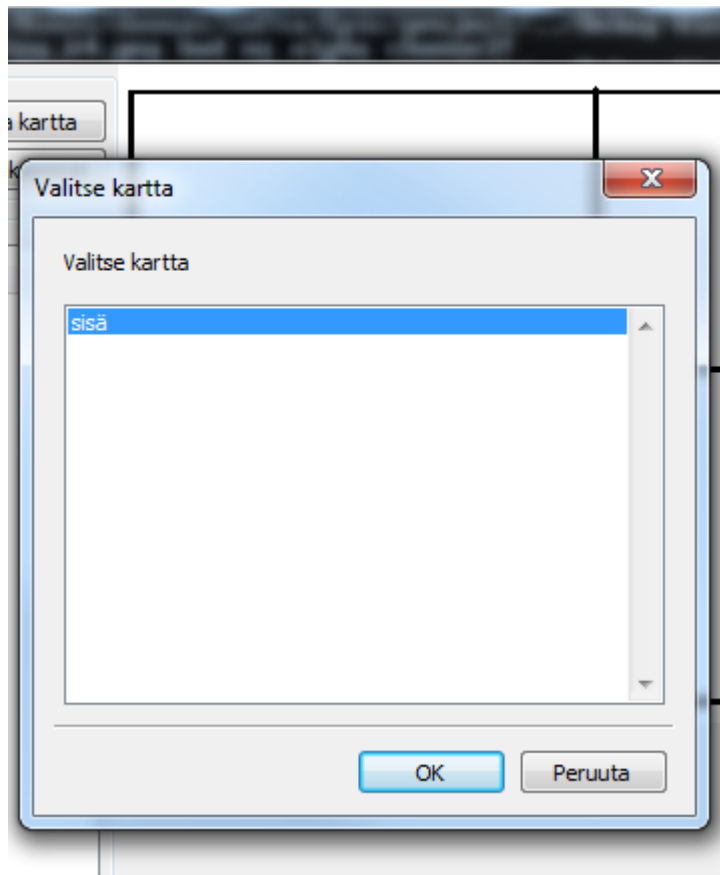


Kuva 9.4: Valitse kamerrat.

Mikäli haluat poistaa kaikki kamerrat, paina "Poista kamerrat" -painiketta. Voit poistaa kameroita yksi kerrallaan painamalla hiiren oikeaa painiketta kameran päällä ja valitsemalla "Poista kamera".

9.4 Linkit

Linkit mahdollistavat nopean siirtymisen karttakuvasta toiseen. Voit luoda linkin valitsemalla karttakuvan, ja painamalla hiiren oikeaa painiketta karttakuvan päällä. Aukeavasta valikosta valitse "Luo linkki". Aukeaa uusi valikko, josta voit valita mihin karttakuvaan haluat luoda linkin. Valitse kohde ja ja paina ok-painiketta (Kuva 9.5). Poista linkki painamalla sitä hiiren oikealla painikkeella, ja valitse "Poista linkki".



Kuva 9.5: Luo linkki

Luku 10

Varmuuskopiot

10.1 Varmuuskopion tekeminen

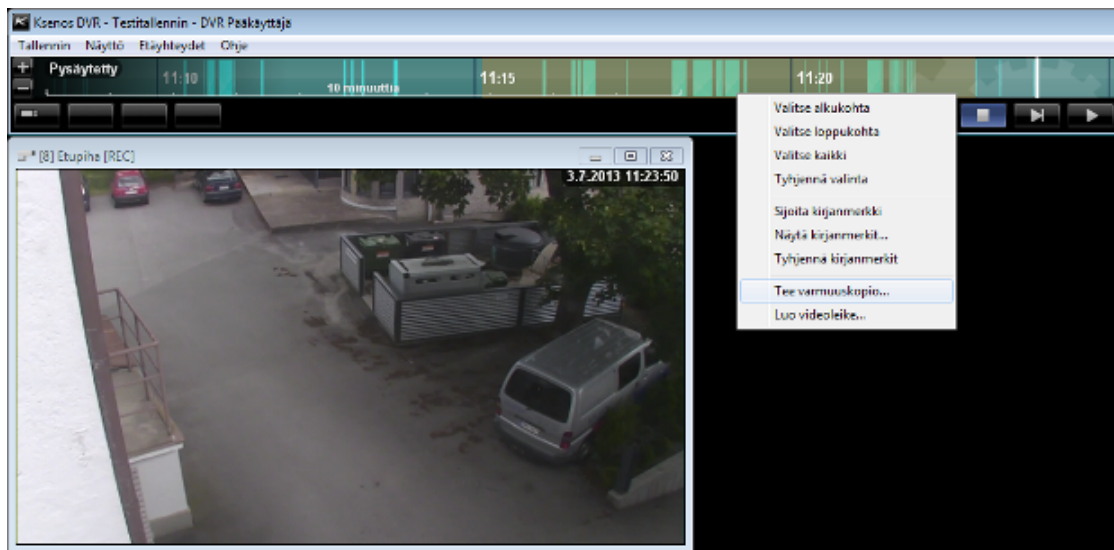
Avaa haluamasi kameraikkunat ja sulje ylimääräiset, sillä varmuuskopioon sisällytetään vain avoimna olevien kameroiden tallenteet.

Tarpeettomat liiketapahtumat voidaan sivuuttaa käyttäen "Aluehaku"-toimintoa. Tämä vähentää varmuuskopion kokoa.

Valitse haluttu alkukohta ponnahtusvalikosta (Kuva 2.7), joka aukeaa napsauttamalla aikajanaa halutusta kohdasta oikealla hiiren painikkeella. Aikajana muuttaa väriä valitusta kohdasta eteenpäin.

Valitse haluttu loppukohta samasta ponnahtusvalikosta (Kuva 2.7), joka aukenee napsauttamalla aikajanaa halutusta kohdasta oikealla hiiren painikkeella. Nyt valittu ajanjakso on korostettu aikajanalalla.

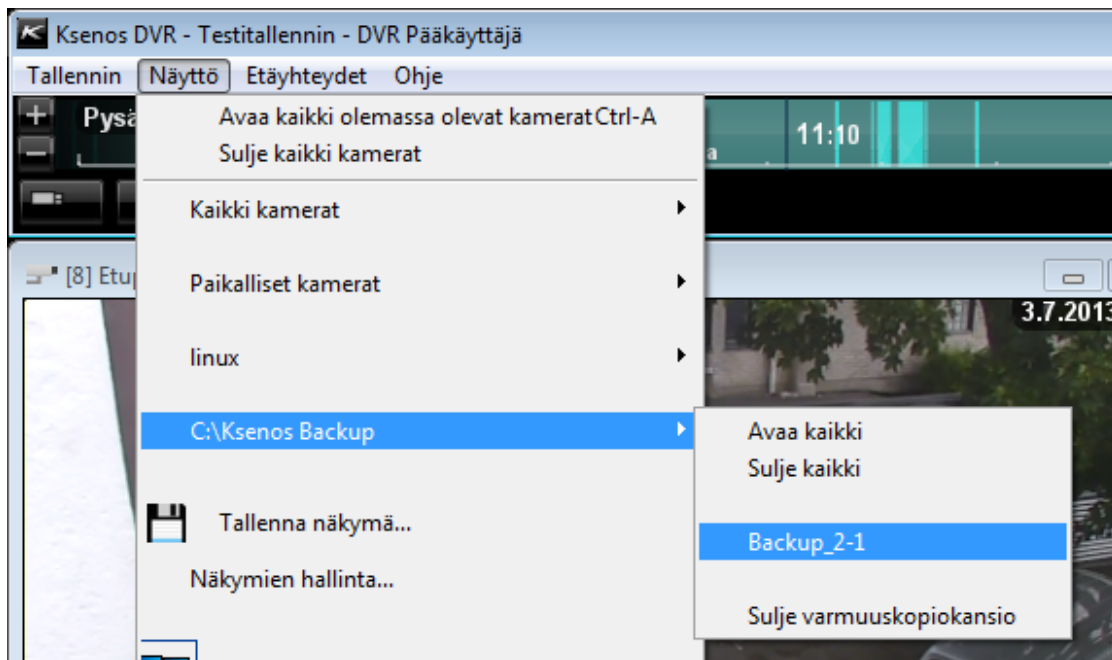
Tallenna varmuuskopio napsauttamalla valittua ajanjaksoa hiiren oikealla painikkeella ja valitsemalla "Tee varmuuskopio" ponnahtusvalikosta, kuten esitetty kuvassa 10.1. Valitse tallennussijainti (esimerkiksi ulkoiselle kiintolevyille) ja luo kansio varmuuskopiolle. Valittujen kameroiden varmuuskopioita voidaan tarkastella itse tallentimella tai Ksenos Prime -etäohjelmalla.



Kuva 10.1: Tee varmuuskopio valitulta ajanjaksolta.

10.2 Varmuuskopioiden tarkastelu

Avaa varmuuskopiokansio Tallennin-valikosta. Avaa varmuuskopiokamerat Näyttö-valikosta (Kuva 10.2). Toisto ja hakutyökalut toimivat samalla tavalla kuin varsinaisissa tallenteissa. Videoleikkeitä ja kuva-kaappauksia voidaan myös ottaa varmuuskopioista.



Kuva 10.2: Avaa varmuuskopio Näyttö-valikosta.

10.3 Varmuuskopioiden palautus

Varmuuskopio on myös mahdollista palauttaa osaksi paikallisia tallenteita. Tällöin varmuuskopiota ei tarvitse avata erikseen, vaan sisältö näkyy osana olemassa olevien kameroiden tallennetta.

Varmuuskopiot saa palautettua valitsemalla Tallennin-valikosta "Tuo varmuuskopio". Tämä avaa valintaikkunan, josta valitaan tuotavan varmuuskopion hakemisto. Kun hakemisto on valittu, aletaan tästä löytyviä tallenteita kopioimaan paikalliseen tallennetilaan.

Huomaa, että tallennetilan ollessa jo ennestään käytössä varmuuskopio tallennetaan olemassa olevien tallenteiden päälle. Ison varmuuskopion tuominen saattaa pyyhkiä kaikki nykyiset tallenteet!

Luku 11

Videoleikkeen luonti

11.1 Videoleikkeen luonti yhdellä tai useammalla kameralla

Luo videoleike yhdellä tai useammalla kameralla. Aloita videoleike napsauttamalla "Luo videoleike" -painiketta kameraikkunasta (Kuva 7.4). Jatka videon tallentamista toisella kameralla valitsemalla toinen kameraikkuna. Pysäytä videoleikkeen tallentaminen napsauttamalla painiketta uudelleen. Oletuksena tallennussijainti on Galleria, jonka voi avata Tallennin-valikosta. Videoleikkeen laatu ja resoluutio ja nimi määritellään kun videoleikkeen tallennus pysäytetään.

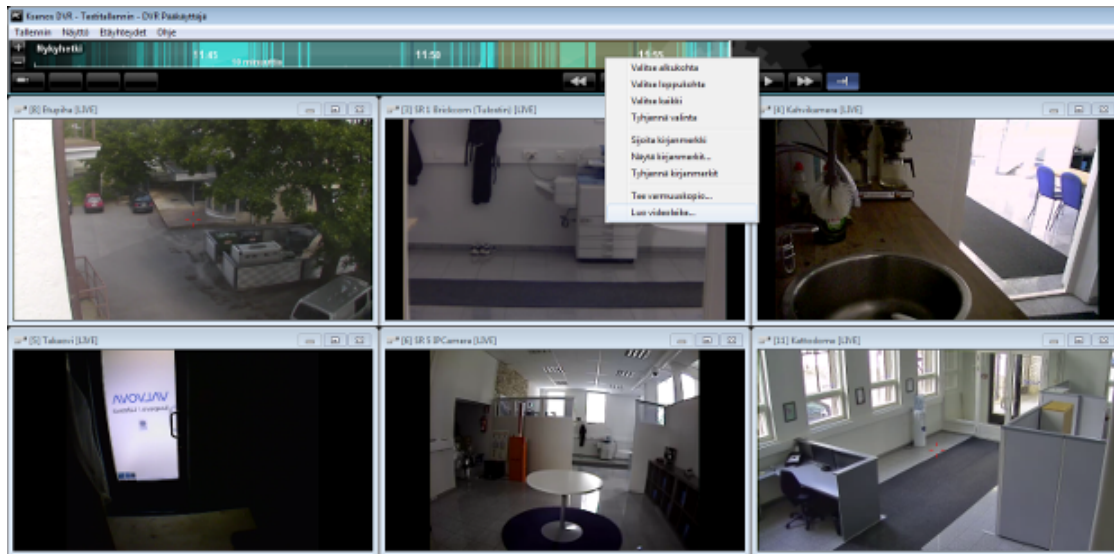
11.2 Monikkokuvavideoleikkeen luonti

Raahaa aikajana haluamaasi alkukohtaan ja "Valitse alkukohta" ponnahtusvalikosta (Kuva 2.7), joka aukeaa napsauttamalla hiiren oikealla painikkeella aikajanaa. Aikajana vaihtaa väriä tästä kohdasta eteenpäin.

Valitse haluamasi loppukohta samasta ponnahtusvalikosta (Kuva 2.7), joka aukeaa napsauttamalla hiiren oikealla painikkeella aikajanaa halutusta ajankohdasta. Nyt valittu ajanjakso on korostettuna aikajanalla.

Tallenna videoleike napsauttamalla valittua ajanjaksoa hiiren oikealla painikkeella ja valitse "Luo videoleike" ponnahtusvalikosta (Kuva 11.1). Nimeä tiedosto ja valitse videoleikkeen laatu ja resoluutio. Oletussijainti on Galleria, jonka voi avata Tallennin-valikosta.

Huomioi, että ainoastaan auki olevat kamerat sisältyvät videoleikkeeseen. Kamerakuvat ovat sovitettu automaattisesti videoleikkeeseen.



Kuva 11.1: Luo monikkokuvavideoleike.

11.3 Yksityisyyspeite

Yksityisyyspeitteen asettaminen kameralle onnistuu kameran asetuksista. Asetuksissa kamerakuvan vieressä olevaa "Aseta yksityisyyspeite..." -painiketta painamalla avautuu Yksityisyyspeite asetusikkuna.

Uusi peite lisätään vasemmalla valikossa olevaa ylintä painiketta (plus-kuva) painamalla. Kun peite on lisätty, sen muotoa voidaan vaihtaa suorakulmion ja ympyrän välillä, vasemman valikon ympyrä- ja neliö-painikkeilla.

Peitettä voidaan liikuttaa raahaamalla sitä hiiren oikea painike pohjassa.

Peitteen kokoa voidaan painamalla Ctrl-näppäin pohjaan ja vierittämällä hiiren rullaa.

Kun peitteitä on lisätty useita, voidaan valita muokattava peite napsauttamalla haluttua peitettä hiiren vasemmalla painikkeella.

Kun peite on asetettu, voidaan ikkuna sulkea oikean yläkulman rastilla. Kameralle asetettu peite on vakiona käytössä kaikilla käyttäjillä, pois lukien pääkäyttäjät, mutta on mahdollista asettaa ryhmä, johon kuuluville käyttäjille peitettä ei käytetä. Tämä asetus on "Aseta yksityisyyspeite..." -painikkeen alapuolella oleva "Ota yksityisyyspeite pois käytöstä ryhmän käyttäjiltä".

Yksityisyyspeitteet eivät tällä hetkellä toimi www-palvelimen kuvissa.

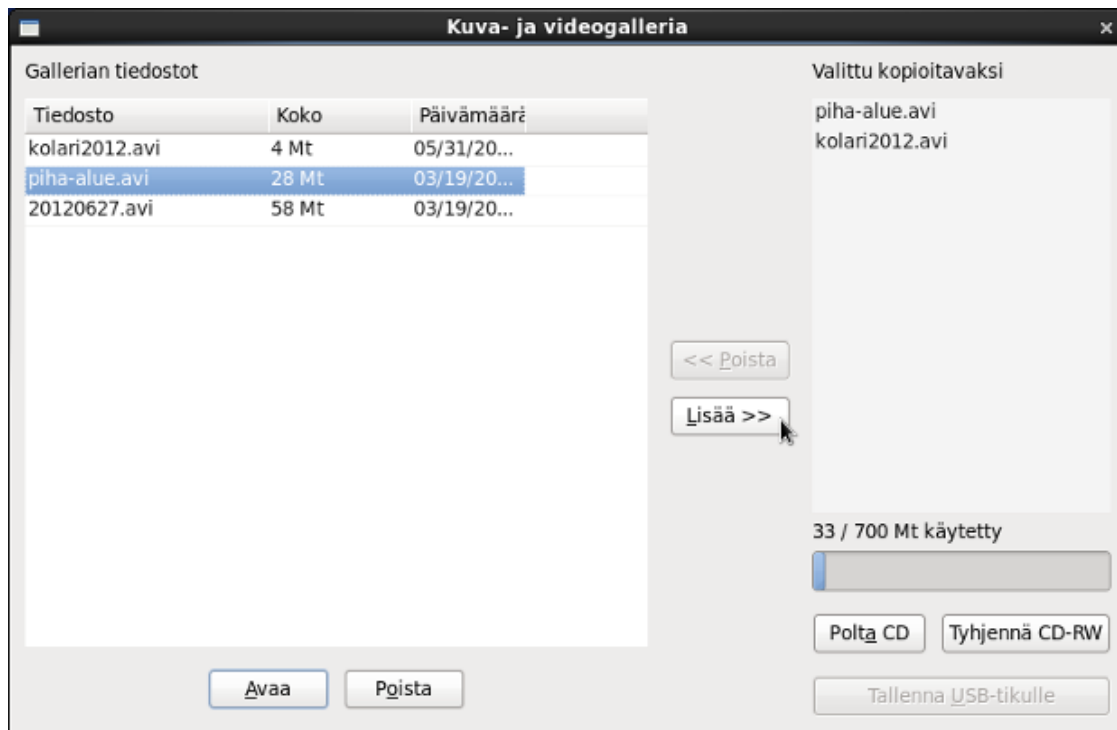
Luku 12

Kuvakaappauksien ja videoleikkeiden CD-levylle tai USB-muistitikulle vienti

Kaikki tallennetut kuvakaappaukset ja videoleikkeet voidaan helposti siirtää CD-levylle tai USB-muistitikulle, kun käytetään Linux- tai Windows-käyttöjärjestelmää.

12.1 Linux-käyttöjärjestelmä

Avaa Galleria Tallennin-valikosta. Kaikki tallennetut tiedostot sijaitsevat Galleria-ikkunan vasemmalla puolella (Kuva 12.1). Esikatsele kuvia ja videoita ennen siirtoa valitsemalla tiedosto ja napsauttamalla "Avaa" painiketta. Valitse tiedostot ja napsauta "Lisää »" painiketta jokaisen halutun tiedoston kohdalla.



Kuva 12.1: Galleria-kansio, kun käytetään Linux-käyttöjärjestelmää.

Jos tiedostoja kopioidaan tyhjälle CD-R-levylle, aseta levy tallentimen CD-asemaan ja napsauta

"Polta CD".

Jos siirretään tiedostoja CD-RW-levylle, napsauta "Tyhjennä CD-RW", jos levy tarvitsee tyhjennystä ja sitten napsauta "Polta CD" painiketta.

Jos siirretään tiedostoja USB-muistitikulle, liitä USB-muistitikku tietokoneen USB-porttiin, valitse tiedostoja ja napsauta "Tallenna USB-tikulle".

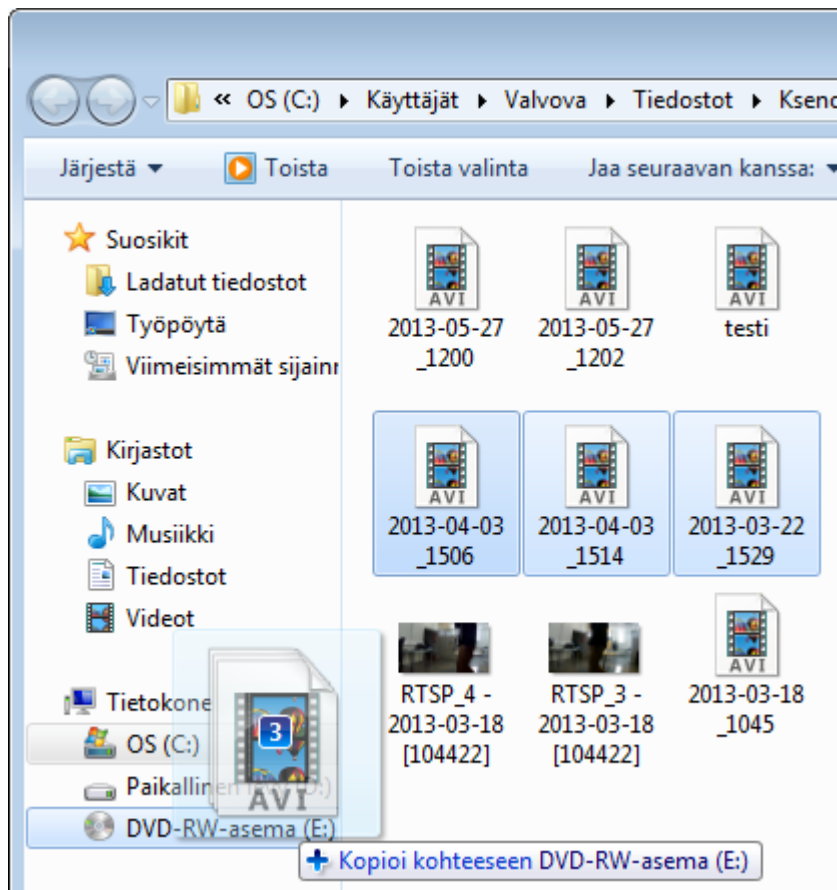
12.2 Windows-käyttöjärjestelmä

Avaa Galleria-kansio Tallennin-valikosta, kun käytät Windows-käyttöjärjestelmää. Tallennetut kuva-kaappaukset ja videoleikkeet sijaitsevat täällä.

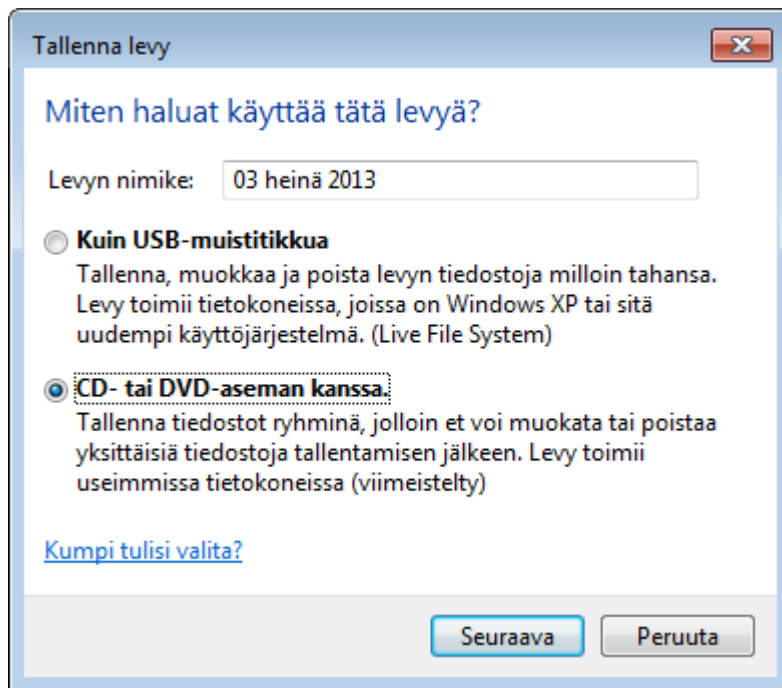
Windows-käyttöjärjestelmän CD-levyjen kirjoitustyökaluja (esitellään tässä oppaassa) tai muita ohjelmistoja voidaan käyttää tiedostojen kopiointiin.

Aloita laittamalla tyhjä CD-R-levy asemaan, Galleria-kansioikkunan vasemmalla puolella on tiedostonäkymä jossa CD/DVD-aseman pitäisi nyt näkyä.

Vedä ja pudota haluamasi tiedostot Galleria-kansiosta CD/DVD-asemaan (Kuva 12.2). Ruudulle ilmestyy ikkuna josta valitaan levylle nimi ja se minkälaiseen käyttöön levy halutaan. "CD- tai DVD-aseman kanssa"-vaihtoehto toimii useimpien laitteiden kanssa ja on siksi turvallisempi valinta (Kuva 12.3).

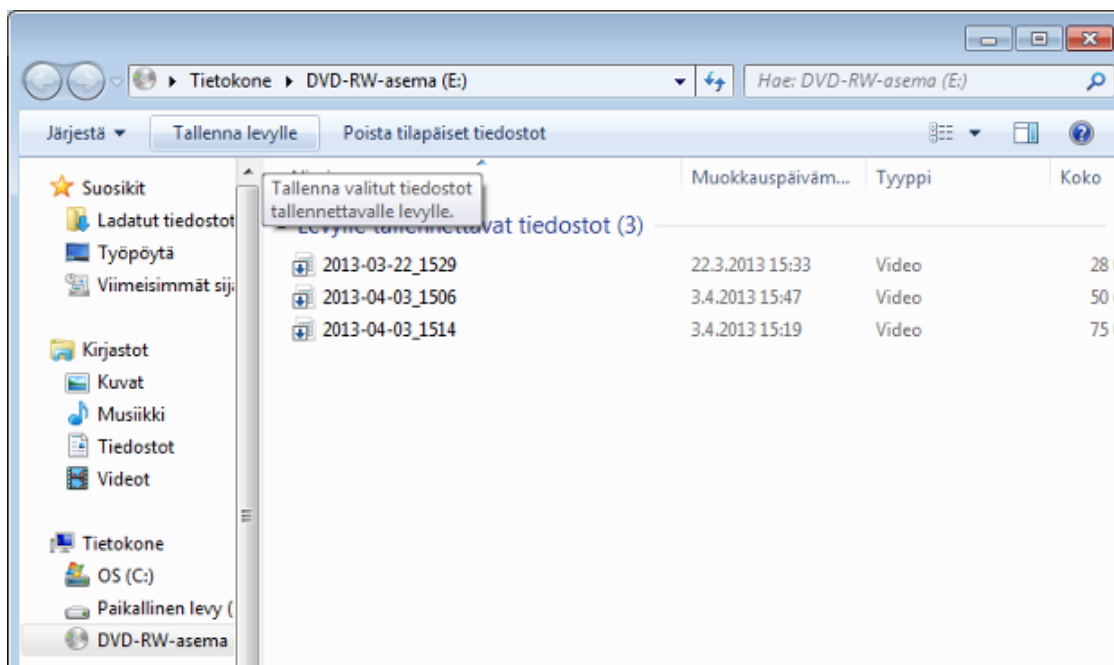


Kuva 12.2: Vedä ja pudota tiedostot CD/DVD-asemaan.



Kuva 12.3: Valitse levyn tyyppi.

Tiedostot ovat nyt CD/DVD-levyllä valmiina pysyvästi tallennettaviksi. Valitse "Tallenna levyllle" (Kuva 12.4), valitse "Seuraava", odota tallennuksen valmistumista ja valitse "Valmis".



Kuva 12.4: Tallenna tiedostot pysyvästi levyllle.

Jos käytetään USB-muistitikkaa, liitä se tietokoneen USB-porttiin ja odota, että Windows avaa USB-muistitikon tiedostoselaimen automaattisesti. Avaa Galleria Tallennin-valikosta ja valitse tiedostot. Vedä ja pudota tiedostot Galleriasta USB-muistitikon tiedostoselaimeen. Varmista, että poistat

USB-muistitikun asianmukaisesti järjestelmästä.